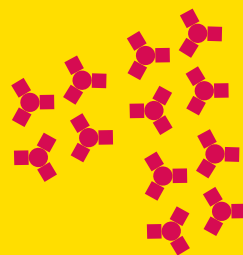
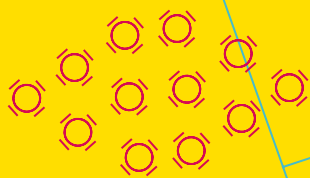


katalog návrhů  
z architektonické soutěže



# kulturní centrum v Rožnově pod Radhoštěm



# Obsah

O soutěži	5
Úvodní slovo	7
Předseda poroty	7
Místopředseda poroty	11
Ředitelka kulturní agentury	13
Oceněné návrhy	17
1. místo/návrh 07	19
2. místo/návrh 02	25
Zvláštní ocenění/návrh 04	31
Další návrhy	35
návrh 03	37
návrh 05	41
návrh 06	45
návrh 08	51
návrh 09	55
návrh 10	61
návrh 11	65
návrh 01	69
návrh 12	73
návrh 13	77



## O soutěži

### typ soutěže

Projektová urbanisticko-architektonická otevřená  
dvoufázová soutěž o návrh

### závislí porotci

Ing. Radim Holiš, starosta, místopředseda poroty  
Mgr. Kristýna Kosová, místostarostka  
Jaromír Koryčanský, zastupitel  
Alois Vychodil, zastupitel

### nezávislí porotci

prof. Ing. arch. Petr Hruša, předseda poroty  
Ing. arch. MgA. Lukáš Blažek  
Ing. arch. Pavel Grasse  
Ing. arch. Kamil Mrva  
Ing. arch. Adam Rujbr

### závislí náhradníci

Ing. Jan Kučera, MSc., místostarosta  
Ing. Jan Štěpaník

### nezávislí náhradníci

Ing. arch. Jan Malík  
Ing. arch. Radim Václavík

### počet odevzdaných návrhů

13

### datum vyhlášení

9. srpna 2016

### termín odevzdání návrhů

Termín odevzdání návrhů do 2. kola 9. 12. 2016, 14.00

Soutěž měla nalézt návrh, podle kterého by se měl realizovat projekt a pak přesně podle něj stavba „víceúčelového kulturního centra v Rožnově. Základními částmi centra budou víceúčelový sál pro cca 350 osob a kino pro cca 100 osob, které by se mělo dát alespoň částečně používat i k jiným účelům...

Tato preambule vystihuje ne zcela, ale nicméně, snahu Rožnova o ztělesnění jeho kulturní orientace a v tom smyslu rozvíjeného zájmu o novou stavbu. I když není ještě zdaleka jasné, jak nakonec stavba samotná v dnešní době podrážkení stavebních cen a šetření i na kultuře, dopadne, je otázka proč se rožnovská „polis“ vydala tímto, v dnešní době skoro „don quijote“ směrem, když současný populisticky chápaný lidský svět rozhodně není vůdčím způsobem orientován kulturně založenou radostí?

A přece – je zde tato radost – možná i proto, že kulturní harmonie byla vždy projevem opaku od neznámého – neřádného okolního chaosu? Zvládnutím bahna uměleckým nebo alespoň kulturně vystavěným tvořením se člověk a jeho svět vždy přibližoval prostoru heroů, tedy božskému světu s emanací ducha cti, chránícího pěstovanou kulturní půdu, duchovní zdraví, občanskou hrdost a zároveň pokoru, a tak chránícího obec – její

právo i pořádek. A tak i tento počín proměňuje prostor i čas a způsobuje povznesení, tedy vznos obce a její lidskou kontinuitu.

A to je asi onen hlavní smysl vážně míněného vypsání architektonické soutěže; když i kultury kolem nás se často týká jen zpučnost a zlehčování v hledání víceméně jen požitku – jakoby vlastního „kulturního dobra“, když většinou, avšak ne v Rožnově, mnozí lidé míní, že k tomu mají zaměřit vlastní své jednání. Přitom i kulturní zkušenost je podmíněna jak délkou kulturně tráveného času, tak budováním zasvěcené kulturní budovy, která jak náš běžný čas drží i obec (jako klasickou „polis“) jaksi pohromadě. Pohromadě celý smysl tohoto počínu vychází z ne snadno hledané odpovědi na filosofickou otázku: „Proč člověk vlastně vůbec něco kulturního dělá? “ Jestliže toto město Rožnov umí zodpovědět a chápe, míní vynaložit energii prostřednictvím nejprve architektonické soutěže a pak nelehkého budování kulturní budovy, pak toto samo drží i obec nebývale pohromadě v jí i takto vyměřeném a do nadcházejícího roku optimisticky zakládaném čase.

Prof. Ing. arch. Petr Hruša, v Brně 30. prosince 2016

## Úvodní slovo

## Místopředseda poroty

Čas od času přijde na mysl nápad, myšlenka. Ta dál zraje a postupem času dostává konkrétnější podobu. Pokud se myšlenka stále vrací a stává se potřebnou, má se uskutečnit. Pokud se vrací už 30 let, není to jen potřeba, ale nutnost.

Pak nastane konkrétní práce. Ne všechny nápady jsou však realizovatelné, ne všechny jsou vhodné a propadávají sítem, jako zrnka písku. Ale ty nejlepší se v sítu zachytí a pak je jen potřeba udělat ten první, ale velmi závažný krok k jejich realizaci. Přeji myšlenku ztvárněnou do této architektonické soutěže jedině, aby se konečně uskutečnila a to výstavbou nového Kulturního centra. Rožnované si jej opravdu zaslouží.

**Ing. Radim Holíš, starosta města**

Na místě současného kina by měla stát nová veřejná budova kulturního centra, na kterou budou, věřím, obyvatelé Rožnova pyšní. Byla ukončena otevřená architektonická soutěž, v níž porotci vybírali ze třinácti návrhů a měli nelehkou práci. Vybrali vítěze, který se s náročným zadáním nejlépe a velmi dobře popral. Návrh je přívětivý na pohled, je chytrý, jednoduchý, ale přitom univerzální, splňující všechna kritéria, která jsme při přípravě soutěže sepsali, aby se v něm dobře bavilo i pracovalo – ve víceúčelovém sálu pro tři stovky návštěvníků, kinosálu pro alespoň sto diváků, provozních prostorách pro kulturní agenturu a dalším souvisejícím zázemí. Návrh nadto s citem řeší navazující místa veřejného prostoru.

Za zástupce provozovatele děkuji představitelům města Rožnova za rozhodnutí vyhlásit tuto architektonickou soutěž a za možnost se na ní podílet, a podílet se tak i na výběru kvalitního návrhu. Věřím, že se návštěvníci po zhlédnutí výstavy návrhů na stavbu kulturního centra ztotožní s názorem erudované poroty a dlouhodobý sen mnoha Rožňanů a návštěvníků Rožnova se brzy zhmotní.

Dovolím si na závěr citaci Martina Rajniše, nejin-  
spirativnějšího architekta na současné české scéně,

urbanisty, spoluzakladatele České komory architektů:  
„Architektura je po anglicku almighty, všemocná.  
V architektuře žijeme od prvního nadechnutí do posledního vydechnutí. Není nic jiného, co nás provází tak důsledně, tak nenápadně a přitom tak silně. Pro mě je to jasné: bez krásy, přátelské, svobodné a přítulné architektury neexistuje spokojená a svobodná společnost.“

Lenka Vičarová, ředitelka T klubu – kulturní agentury

# Oceněné návrhy

hodnocení poroty (v zápise hodnocení jsou použity zkratky, vyjadřující jednotlivá hodnotící kritéria poroty)

- U kvalita urbanistického řešení
- A komplexní architektonická kvalita návrhu
- E reálnost, realizovatelnost a ekonomická přiměřenost zvoleného řešení
- P potenciál dosažení energetického standardu (pouze pro návrhy v 2. kola soutěže)





# 1. místo

# návrh 07/ návrh 04 v druhém kole

## autor/spoluautoři

Ing. arch. Milan Rak  
Ing. arch. Alena Režná  
Ing. arch. Karel Doležel

## spolupracující osoby

Ing. Marek Lukáš (v 2. kole soutěže)  
Ing. Martin Nosek (v 2. kole soutěže)  
Bc. Tomáš Sysel

## hodnocení poroty

**U** Autor věrohodně ověřil osazení objektu nad terén a zachoval základní urbanistické vztahy k základní škole a k ulici Bezručova. Pouze u základní školy bude třeba přešít několik parkovacích stání tak, aby s nimi nebyl vstup do školy v kolizi. Autor zachoval výškovou distanci na civilně pojatém soklu včetně slavnostního nástupu, a tím potvrdil ve větší míře propracovanosti schopnost vnímat a rozvíjet urbanistické vztahy. Rovněž vztahy k okolní zástavbě jsou přirozené, umožňující obsluhu a nabízející další parametry, jako například park před školou s hledištěm atd.

**A** Porota oceňuje původní architektonické řešení, které je podle doporučení z 1. kola rozpracováno do přiměřených detailů při zachování koncepčních východisek. Celkové řešení v propracování audiovizuálních parametrů doznalo profesionálního ocenění: je výborně řešena akustika odpovídající způsobu využívání (divadlo, koncerty se zvukovým aparátem, přednášky apod.), výborné celkové dispoziční možnosti, dobrý návoz kulis na jeviště, provozní komunikace a rovněž malý sál je v pořádku a bez připomínek. Porota kladně hodnotí uzavíratelnost atria a jeho odclonění od vnějších vlivů, jasnou orientaci dispozice pro návštěvníky a vhodné materiálové řešení fasád, které se promítá i do interiéru. Varuje však před přílišnou naturalností až regionální podbízivostí. Problematiku chybějícího backstage a přístupu herců na hlavní jeviště je nutné řešit v dalším stupni, avšak s poučenou architektonickou ambicí, aby nebyl popřen koncepční průhled a podobné parametry návrhu. Porota shledává jako problematické takové pojetí interiéru i exteriérových detailů, které zvýrazňují různorodost, barevnou a materiálovou přebujelost výrazu. Kulturní stánek by neměl obsahovat klíše ze sportovních tribun.

## autorský popis

Skromná neokázalá, přitom reprezentativní soudobá architektura budovy pro veřejnost. Hmoty budovy ovládá místo v urbanisticky neuspořádané okolní zástavbě, současně dodržuje výškovou hladinu okolí. Velkorysý krytý veřejný prostor před vstupem – místo pro setkávání, zeleň, lavičky, parkování kol, terasa kavárny. Jednoduchost, přehlednost, úspornost. Sály v jedné úrovni – snadný vstup návštěvníků a zásobování jevišť. Krytá zásobovací rampa na úrovni jevišť a její variabilní využití pro venkovní scénu. Venkovní atrium uprostřed domu – zvyšuje atraktivnost pro návštěvníky a umožňuje variabilní využití. Venkovní scéna pro letní kino, divadlo, koncerty, zahrádku kavárny, rauty. Zvukově odděluje malý a velký sál, venkovní produkce neruší okolí. Atrium přístupné ze sálů a foyeru – umožňuje propojení všech prostor pro návštěvníky. Nabízí průhledy z foyer a otevřeného atria směrem na Radhošť.

Sály – zděná nosná konstrukce z akustických cihel, zastropená žb panely. Foyer a zastřešený předprostor – kombinovaná dřevěná a ocelová konstrukce. Použití dřeva – tradiční materiál valašské architektury. Úsporné konstrukční řešení – převažuje tradiční zděná konstrukce. Provozní nenáročnost – pohyb lidí a materiálu převážně



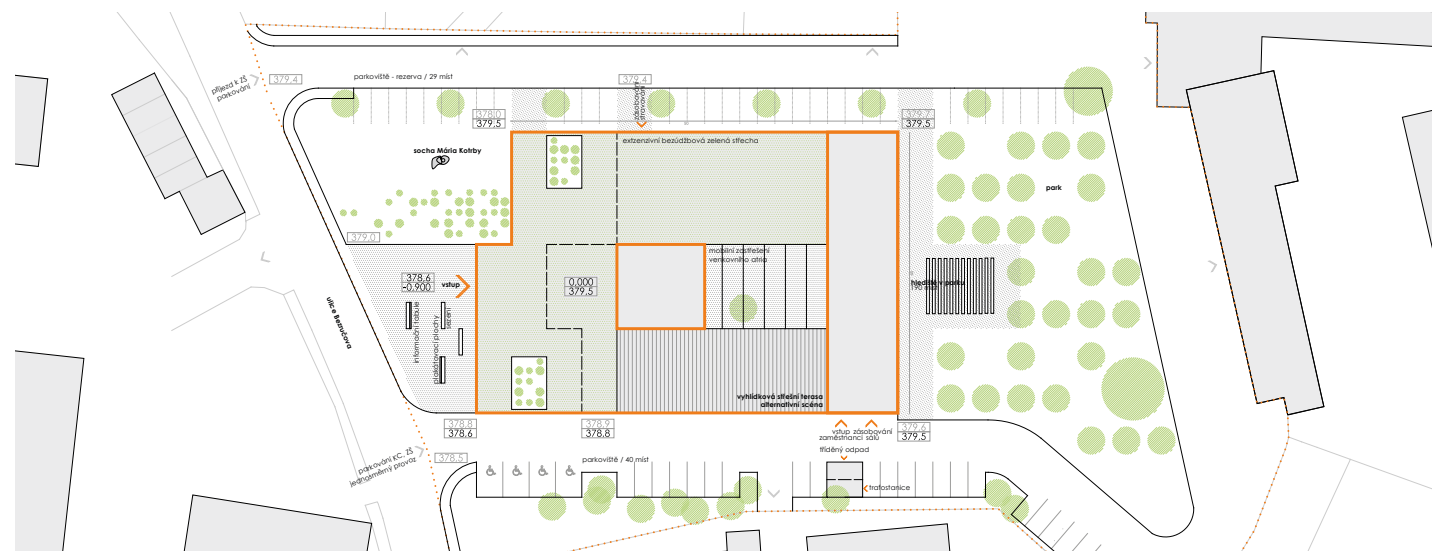
na úrovni terénu–nevyžaduje kapacitní vertikální komunikace. Energetická úspornost–rekuperace, tepelná čerpadla vzduch–voda, fotovoltaika na zelené střeše.



Důležité je upozornění poroty na nutnost řešit celý návrh, zejména rozsáhlé dřevěné obklady, ale i nadrozměrná zasklení aj. s ohledem na požárně bezpečnostní řešení stavby.

**E** Relativně nízká cena a velká plocha levné fasády pozitivně ovlivní jednotkovou cenu obestavěného prostoru. U zvolené kombinace konstrukčních systémů a zelené střechy, i s přihlédnutím k ceně fasády, lze očekávat vyšší reálnou cenu za m<sup>3</sup> obestavěného prostoru.

**P** Autor návrhu řešil (tak, jak bylo v zadání) jen šiték obálky budovy, tedy kvalitu zateplení objektu. Pouze dle tohoto parametru nelze určit celkovou energetickou náročnost objektu. Měrná potřeba tepla na vytápění není podložena výpočtem. Při přepočtu návrhu auditorem je přesto reálné se dostat do pasivního standardu.











## 2. místo

autor/spoluautoři

Ing. arch. Jan Lefner  
Ing. arch. Adam Weczerek

### hodnocení poroty

**U** Urbanistické řešení je založeno na kompaktním objemu kubických forem sdružujících všechny požadované provozy, a tedy je umožněno dobře rozvinout bezprostřední okolí objektu. Autor se pozitivně vyhýbá velkoplošnému parkovišti (systémem kolmých parkovacích stání kolem komunikace); budovu umísťuje vhodně a logicky na určeném území, s orientací hlavního vchodu do ul. Bezručovy, se zachováním vztahů a stávajících ploch. Pozitivně až slavnostně v urbanistickém prostoru působí porušená symetrie hlavního průčelí, a tak se urbanisticky přibližuje k odkazu původně koncipovaných kulturních staveb i v menších městech z 19. a ze začátku 20. století.

**A** Pozoruhodné urbanistické osazení objektu vylučuje jakékoli anachronické konotace, protože vlastní výraz je minimalistický až designérsky založený a posazený do obecných parametrů architektury jako designu 21. století. Potvrzení koncepce urbanismu je dáno symetrickým založením, avšak s uspořádáním vnitřních základních provozů oživeným asymetrickým umístěním pomocných a příručních ploch. Soudobý až minimalistický výraz evokuje důstojný charakter architektonického i prostorového vyznění objektu. Otazníky se nabízejí nad přílišnou kosmopolitností a neadresností architektonického výrazu.

Otazník také zůstal nad možností dokonalého provedení zejména fasádních vnějších ploch z probarveného (bílého) betonu. Ekonomickou přiměřenost celého řešení, zejména náročné fasády, která měla být předmětem druhého kola soutěže, návrh ne zcela jednoznačně doložil (chybí detaily fasády a podobně).

Velikostně dobře je řešen prostor jeviště lávky po obvodu jeviště ve dvou výškových úrovních. Dobře je řešeno hlediště, konkrétně jeho mobilita. Z hlediska

## návrh 02/ návrh 02 v druhém kole

### autorský popis

Kulturní centrum navrženo jako jeden objekt. Snaha o přímá provozní propojení a optimalizaci obestavěného prostoru. Hlavní vstup do budovy orientován k ulici. Protisměrné boční vstupy propojují halu s vnějším prostředím.

Hlavní sál, na výšku 3 podlaží, umístěn na úrovni terénu. Malý sál zvednut do patra, prostor pod ním je rozcestím, ústícím do převýšené haly. K sálům podélně přisazen logistický a servisní trakt – sklady, technologie, šatny, administrativa.

Nosná konstrukce stavby železobetonová. Obvodový plášť – provětrávaný obklad ze sklovláknobetonových desek. Na hmotě provaziště černý opaxit. Jižní strana chráněna proti slunečnímu záření vertikálními stínícími lamelami. Na uliční straně domu QR kód, odkazující na aktuální program. Tento motiv se dále rozvíjí v čtvercovém dělení plochy parteru.

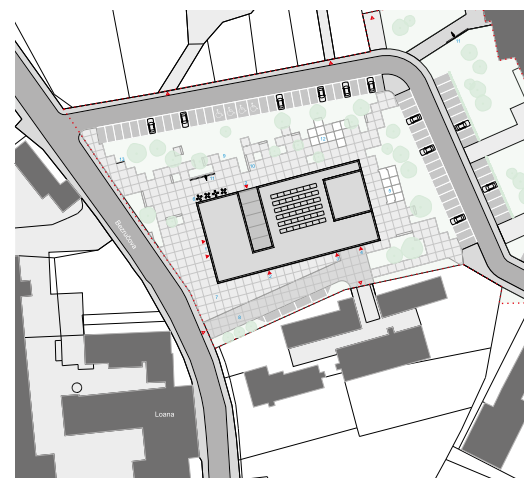




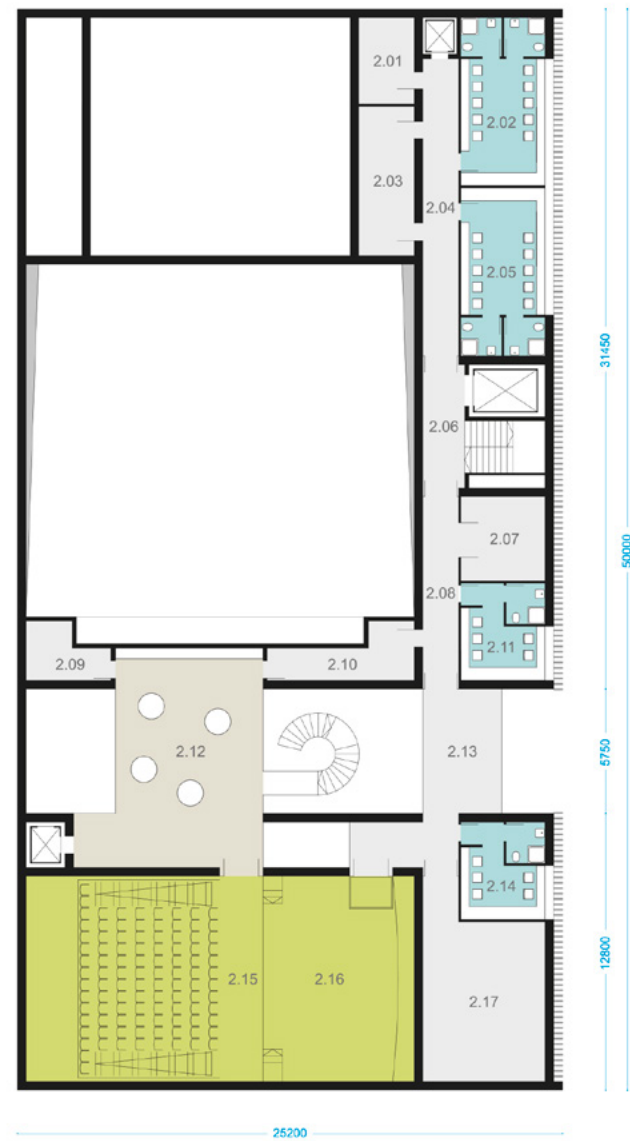
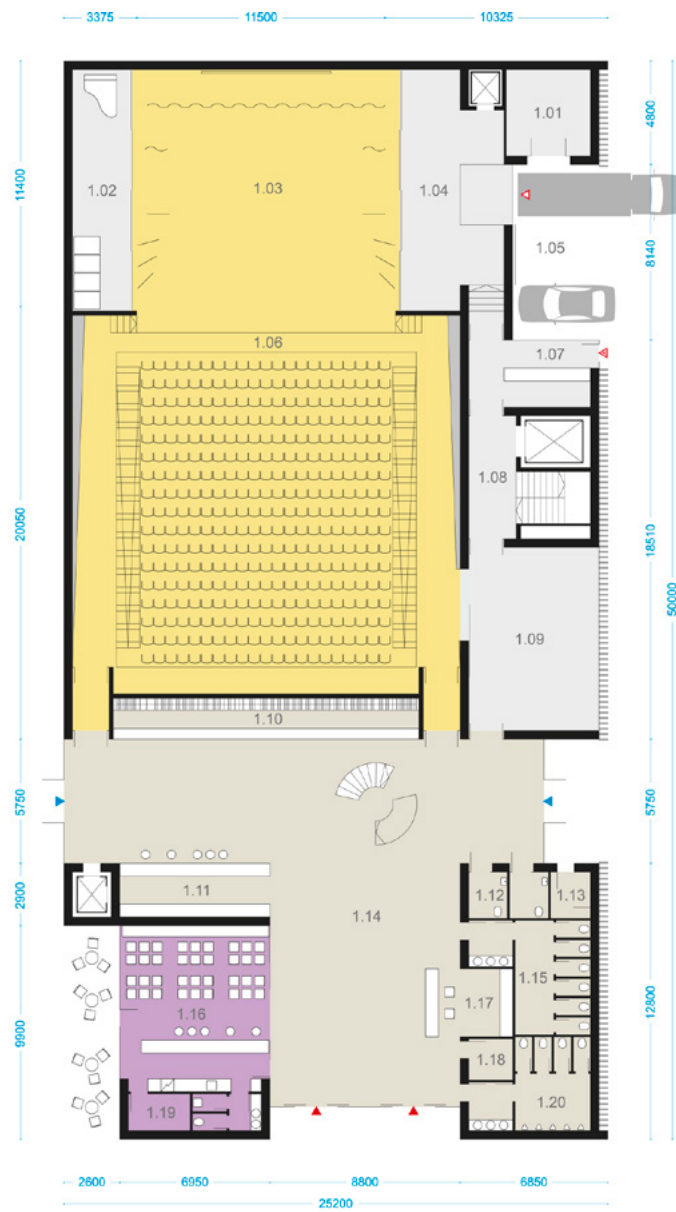
akustiky hlavního sálu jsou boční stěny řešeny difuzními prvky, což je velmi dobře, ale problematická může být obvykle vysoká cena tohoto řešení. Adekvátnost zvoleného řešení vzhledem ke způsobu využívání prostor tak zůstává k diskusi. Strop je řešen jako rovinný, kdy je kombinace pohlťivých a odrazivých ploch z hlediska akustiky odpovídající. U kina jsou boční stěny málo pohlťivé, celkově by měl být prostor více zatlumený. Jevišťe řešeno z praktikáblů, což není vůbec vhodné z hlediska stability a hlučnosti, náprava je však snadná.

**E** Vysoká cena fasády je dána čtyřmi typy obvodového pláště pronikajícího do interiérových prostor, z nichž každý vykazuje vysoké nároky na detail, kultivované provedení a tím samotnou jeho cenu, tedy ovlivní jednotkovou cenu obestavěného prostoru. Tento návrh, kromě toho, že má druhou nejvyšší cenu obestavěného prostoru v druhém kole, směřuje k dalšímu potenciálnímu navýšení ceny za obestavěný prostor vzhledem k výše uvedenému.

**P** Návrh č. 2 odpovídá možnému budoucímu požadavku na pasivní budovu. Součástí návrhu je kromě průkazu energetické náročnosti budovy, štítku obálky budovy, také protokol měrné potřeby tepla na vytápění a výpočet průměrného součinitele obálky budovy. Tento návrh uvažuje s využitím elektrické energie pro horkovzdušné vytápění a pro ohřev TUV (průtokové ohříváče), což není zcela vhodné dle odborného znalce. Dále je počítáno se stavbou fotovoltaické elektrárny na střeše budovy. V energetickém výpočtu je také zadáno tepelné čerpadlo země/voda-předpokládá se vytápění přidružených provozů.









# Zvláštní odměna návrh 04

autor/spoluautoři

akad. arch. Ing. arch. Jan Velek  
Ing. arch. Jaromír Vjaclovský  
Ing. arch. Adam Jung

hodnocení poroty

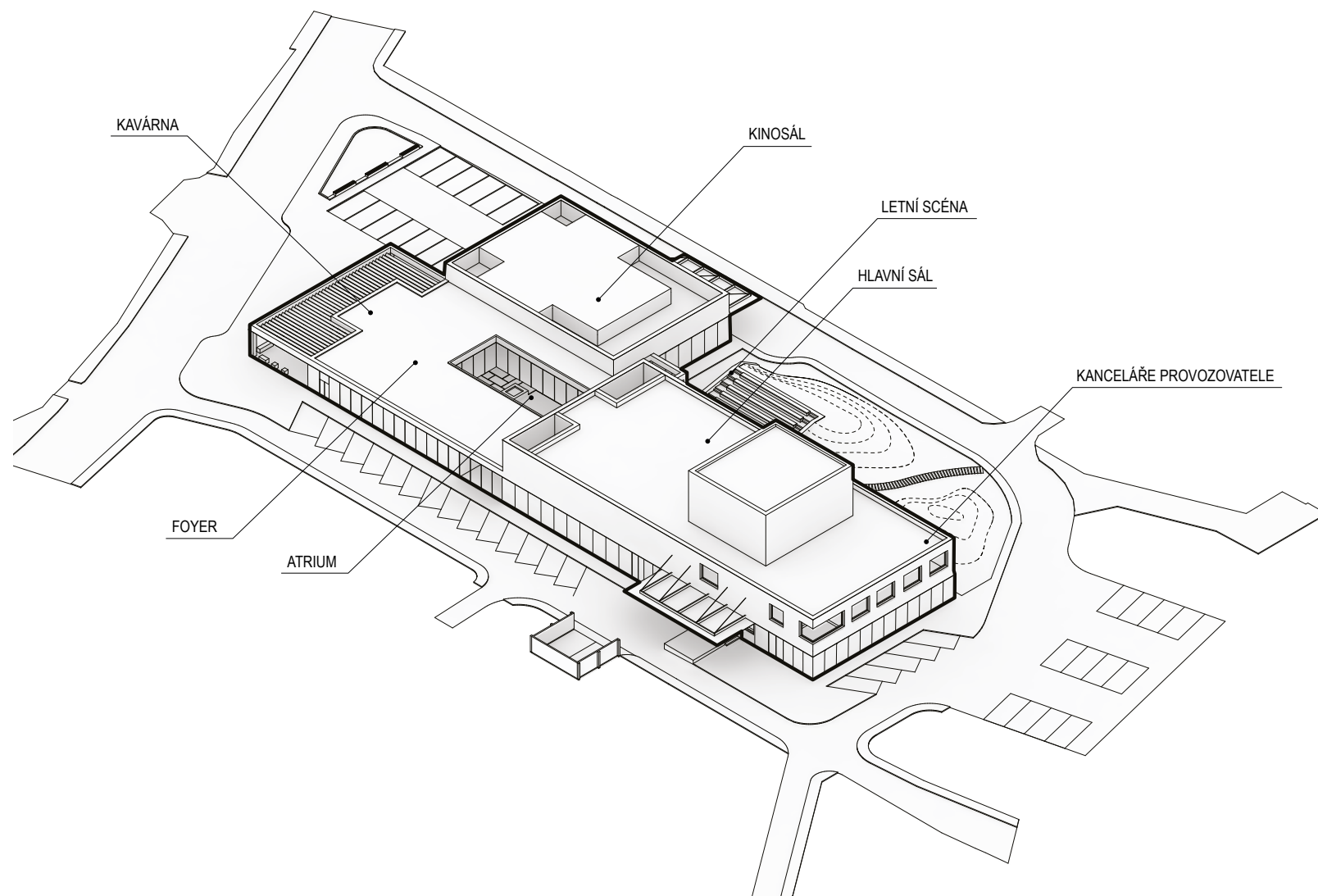
Návrh č. 4 nesplnil formální náležitosti, ale pro zjevnou kvalitu byl následně posuzován mimo soutěž (dle §10 odst. 7 Soutěžního řádu ČKA), a proto nebyl hodnocen z hlediska kritérií na ostatní řádně posuzované návrhy.

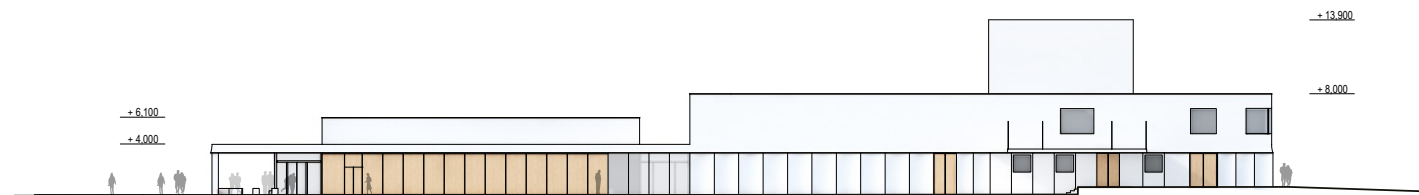
V návaznosti na modernistickou architekturu 60. let tuto přiměřeně posunuje do 21. století. Tímto přístupem se pozoruhodně vyrovnává s lidským měřítkem a uměřeností vlastní účelu. Nenavrhuje opulentní kulturní centrum, naopak vystihuje měřítkem a kompozicí dobrou míru trvanlivost a další atributy klasické krásy.

autorský popis

Návrh vychází z návaznosti na okolní zástavbu, její programovou náplň a pragmatického řešení dopravní obslužnosti. Objekt nového kulturního centra v Rožnově pod Radhoštěm je hmotově rozdělen na tři části: velký sál se zázemím a administrativou, malý kinosál se zázemím a společenská část, která spojuje oba sály a tvoří multifunkční prostor pro další kulturní a společenské události.

Rozdělení objektu na menší celky umožňuje definovat venkovní prostory a jejich funkci v rámci území. Nízká společenská část je orientována směrem k ulici Bezručova a vytváří tak velkorysý shromažďovací prostor. Sály jsou umístěny na sever a západ od vstupního foyer a definují tak venkovní plochu, která funguje jako park a letní scéna. Vnitřní prostor foyer je členěn kavárnou, doprovodnými provozy a atriem, které prosvětluje jinak hlubokou dispozici foyer denním světlem. Je tak umožněno využití prostoru k výstavám a dalším kulturním událostem. Zvolené urbanistické řešení dále umožňuje maximální zachování hodnotné zeleně podél jižní hranice řešeného území.











## návrh 03

### autor/spoluautoři

Ing. Kateřina Míhlová  
Ing. arch. Václav Míhola  
Ing. arch. Daniel Struhařík  
Bc. David Helešic

### spolupracující osoby

Kristýna Uhrová  
Pavel Hodek

### hodnocení poroty

**U** Chybí požadované propojení dvou parkovacích ploch pro rozšíření kapacity parkoviště. Kriticky je nahlížena blízkost amfiteátru k parkovacím plochám. Problematickou byla shledávána urbanistická charakteristika a osazení.

**A** Návrh jednoduchým objemem a detaily architektonického řešení nepřesvědčivě naplňuje proklamovanou inspiraci lidovou architekturou. Kubická forma nenaplňuje detailem a materiálovým řešením očekávání kulturního objektu. Přisazení obou jevišť ve schématu nabízí využitelnost dvou sálů v jednom divadelním provozu, což však vykazuje téměř neřešitelné akustické nároky obou v případě souběhu představení.

**E** Jednoduchý kubus ekonomicky nevyváží vysoce převyšující náklady na řešení komunikací a venkovních úprav; to znamená celkové vysoké investiční náklady včetně nákladů na demolice.

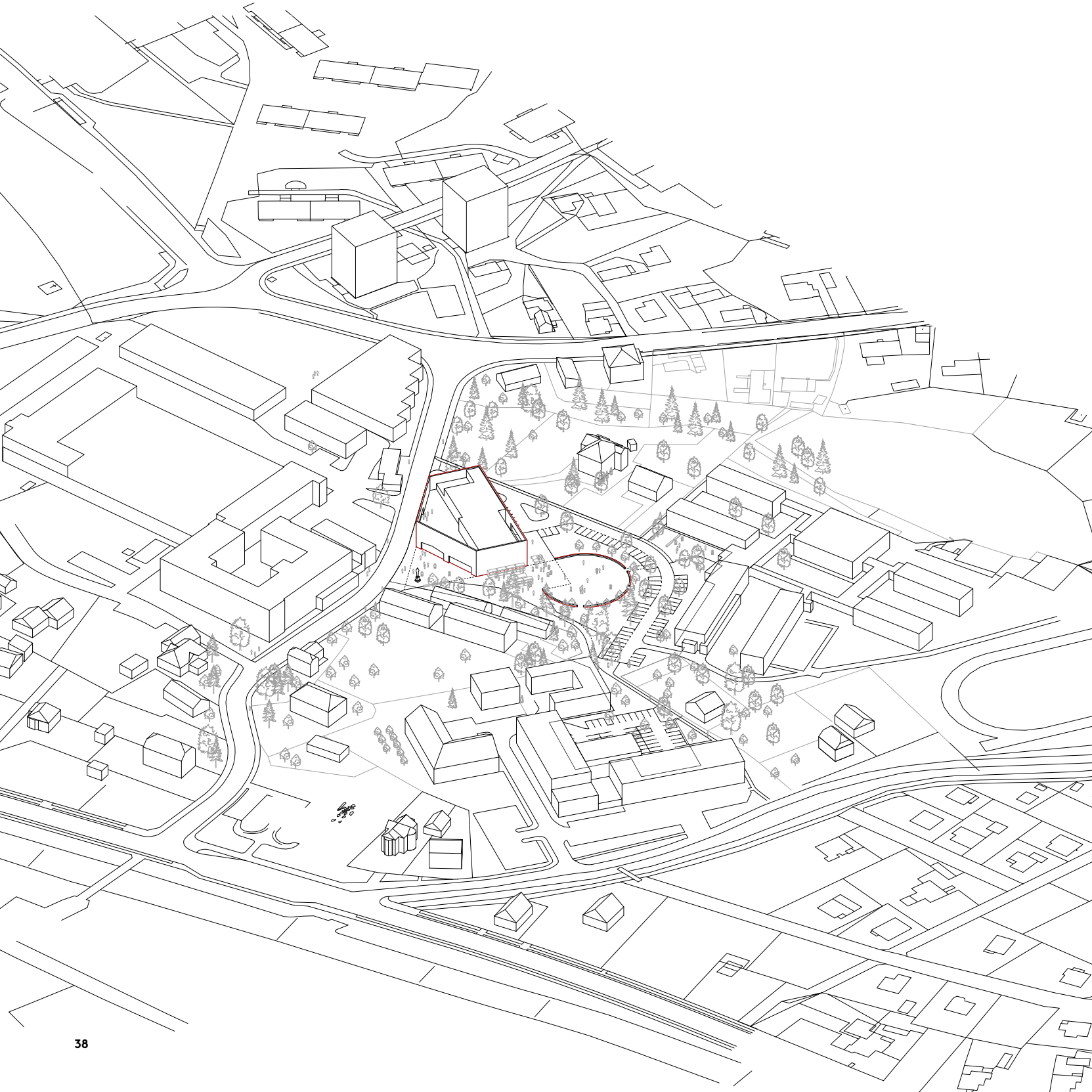
### autorský popis

**Návrh kulturního centra navazuje na kulturní osu vycházející z Masarykova náměstí a tvoří její konec. Vstup nově navrženého objektu je symbolicky situován do jejího středu.**

**Hmota centra je formována pěšími trasami a také navazující letní scénou. Vytváří se nové prostory – piazzetta, letní scéna a plochy pro jarmark a příležitostná podia.**

**V objemu se nachází dva sály, zázemí a kanceláře. Z foyer jsou přístupné oba sály a také kavárna. Materiál fasády je parafrází na lokální tradici zpracování dřeva.**









## návrh 05

autor/spoluautoři  
Petr Kalivoda, Paris

### hodnocení poroty

**U** Urbanistické řešení vychází z představy zdrobnělého měřítka historické lidové zástavby v Rožnově. Porota tento přístup vyhodnotila v dané lokalitě ve vztahu k architektonickému pojetí jako scestný. Toto pojetí potvrzuje i rozsáhlá zpevněná plocha od paty objektu až k okolní zástavbě...

**A** Z návaznosti na výše uvedené porota zpochybňuje množství bílých plechových střech. Koncepce dispozičního uspořádání je natolik komplikovaná a složitá, že neumožňuje jednoduchý přístup k jevišti. Identifikace s plechovým pláštěm nevystihuje genius loci. Vykazuje rysy spíš nekomponovaného agregátu než kulturního stánku.

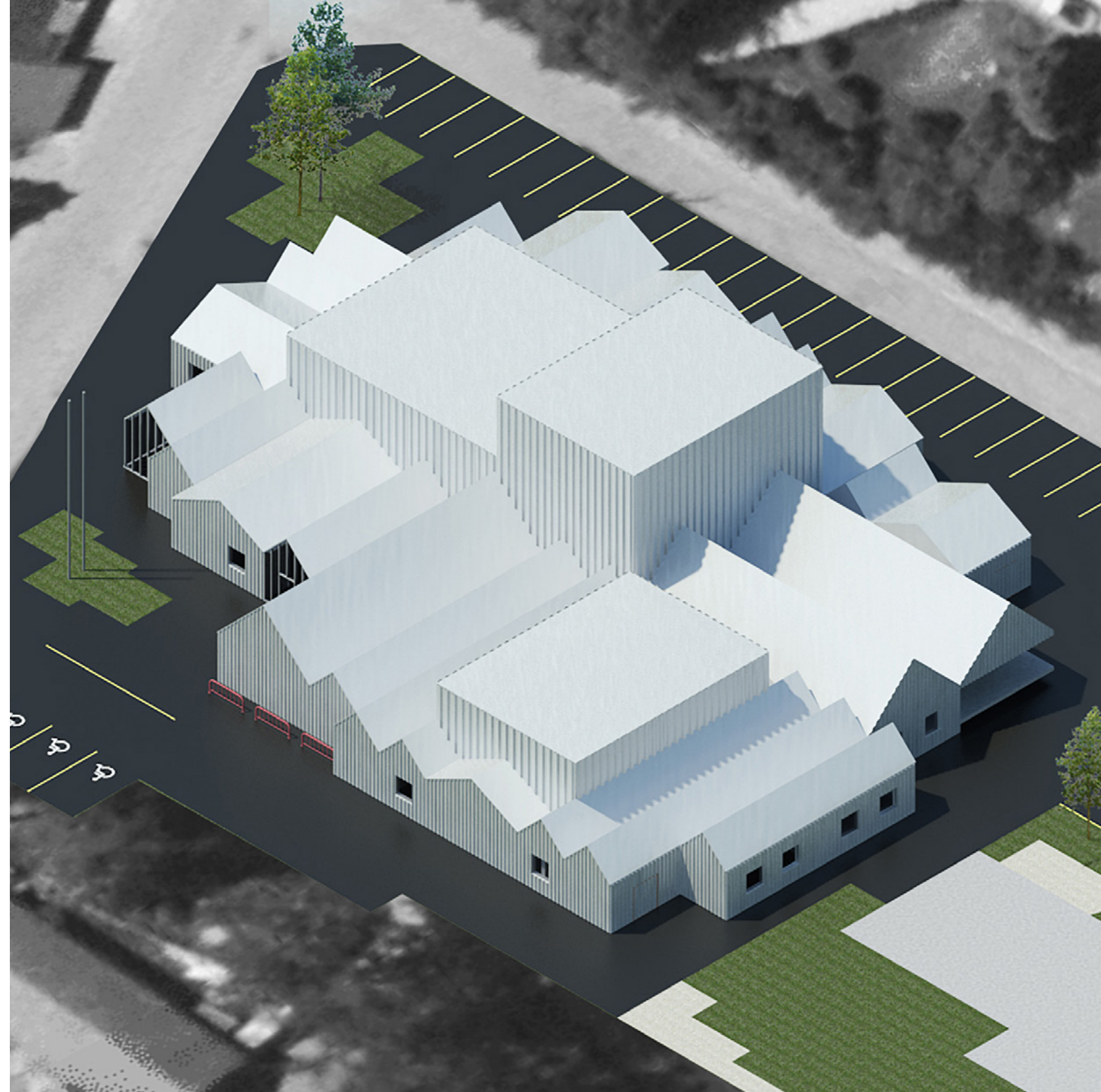
**E** Vzhledem k realizačně složitému architektonickému ztvárnění se jeví předložená cena jako nízká. Také u venkovních úprav, vzhledem na očekávanou kultivovanost zpevněných ploch, není uvažováno s potřebnými opravami a úpravami.

### autorský popis

Rožnov pod Radhoštěm leží při řece Bečvě. Výrazné architektonicko-urbanistické symboly místa jsou dva: na jedné straně řeky romantický skanzen, na druhé straně pragmatický areál továrny Tesla. Bečva mezi těmi soubory staveb nastavuje zrcadlo.

Projekt kulturního centra se snaží být jednoznačně přítomen v dané urbánní krajině – tak, aby se s ním lidé mohli snadno identifikovat a orientovat se dle něj. Také proto vychází hmotový návrh z něčeho, co důvěrně znají – archetypu struktury rožnovského centra, dnešním jazykem multifunkčního prostoru. Dále projekt přejímá půdorysný princip organizace města, půdorysná stopa je jakýmsi zmenšeným městem. Budova přejímá tvarový slovník dvou výše zmíněných symbolů – skanzenu a Tesly. Hmotově výrazné sály navazují na tovární strukturu města, následně vystupují z expresivní struktury sedlových střech foyer a dalšího zázemí. Ta reaguje na původní regionální zástavbu.









## návrh 06/ návrh 01 v druhém kole

### autor/spolautoři

rala s.r.o., Praha  
Ing. arch. Radek Lampa  
Ing. arch. Pavel Fajfr  
Ing. arch. Tomáš Koužil  
Bc. Věra Fišerová

### hodnocení komise

**U** Urbanistické řešení zůstalo zachováno a podnět poroty na přehodnocení parkovacích stání u školy nebyl náležitě zohledněn – došlo k pouhému odsunu od školy opačným směrem. Příjezd a přístup k objektu z jižní strany nárokuje jiné řešení sousedních parcel a průchod ke škole pouze rozšířeným chodníkem kolem parkoviště je považován za nevhodný.

**A** Na podnět poroty řešit průkazněji architektonické pojednání těžkých fasád sálů v kontrastu s prosklenou lehkou přízemní podnoží autor nedopracoval do přesvědčivějšího architektonického a technického detailu a naopak zaměnil kyklopský beton za technicky nepřesvědčivou a architektonicky tím méně původní ideu, když zvolil jiné řešení.

**E** Ekonomické hledisko zřejmě pravdivě dokumentující pojetí sadových úprav, neobrutalistní fasády a interiéru neumožňuje ve stávajícím pojetí potenciální úsporná řešení, která jsou žádoucí, protože odhad nákladů přesahuje očekávaný limit.

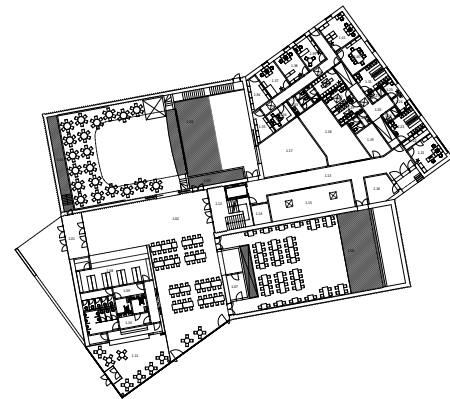
**P** Návrh neodpovídá požadavku na pasivní budovu a lze do budoucna předpokládat významné provozní náklady. Objekt není de facto navržen ani v nízkooenergetickém standardu, protože nízkooenergetický objekt odpovídá měrné potřebě tepla do 50 kWh/(m<sup>2</sup>·rok). Porota však kvituje snahu zpracovatele o transparentní výpočet průkazu energetické náročnosti.

### autorský popis

Uspořádání tří hlavních hmot je řešeno tak, aby samo o sobě vytvářelo kvalitní veřejné prostory uvnitř i vně budovy a zároveň vhodně reagovalo na složitý stavební program. Tyto tři hmoty jsou výškově odstupňované tak, aby ctily charakter okolní lehce různorodé zástavby a zároveň upozornili na důležitost této nově vzniklé instituce. Dvě vysoké hmoty Velkého a Malého sálu reagují na podélný tvar pozemku a orientaci okolních solitérních budov. Jejich pozice uprostřed rozdělují nízký objem na veřejnou část foyer a část zázemí pro herce a vedení divadla.

Toto uspořádání vytváří celkový tvar domu, který myslí na své okolí a jehož reprezentativní vzhled se nesoustřeďuje pouze k hlavnímu vstupu, ale do všech směrů. Využití střešní plochy nad foyer, jako letní scény, návrh nabízí jako příjemné překvapení.













## návrh 08

### autor/spoluautoři

RadaArchitekti s.r.o., Brno  
Ing. arch. Pavel Rada  
Dipl. Ing. Mirko Lev

### spolupracující osoby:

Bc. Monika Hlubinková  
Bc. Martina Řehořová

### hodnocení poroty

**U** Návrh v urbanistickém založení reaguje zřejmě na vysoké objekty výrobního areálu v bezprostředním okolí. Kompaktností základního objektu umožňuje velkorysý předprostor před základní školou a nabízí městu kultivované parkové prostranství.

**A** Metropolitní pojetí architektury budovy působí zajímavě, avšak kompozice kompaktního objektu „proříznutá“ komunikačním traktem se jeví regionálně neadekvátní. Zejména čtyřpodlažní výškové uspořádání provozu je uživatelsky nekomfortní. Řešení prostorové akustiky by si vyžádalo navíc úpravu proporcí sálu zkrácením hlediště a doplňujícím řešením kapacity např. na balkoně apod. Hrozí riziko třepotavé ozvěny vzhledem k proporcím sálu. Požadovaná kapacita je naplněna při snížené normě 0,7 m<sup>2</sup> na osobu oproti ostatním návrhům, kde je počítáno s cca 0,95 m<sup>2</sup> na osobu, což se jeví jako podhodnocené. Vedle nedostatečné kapacity má tento jinak propracovaný návrh malou plochu pro účinkující.

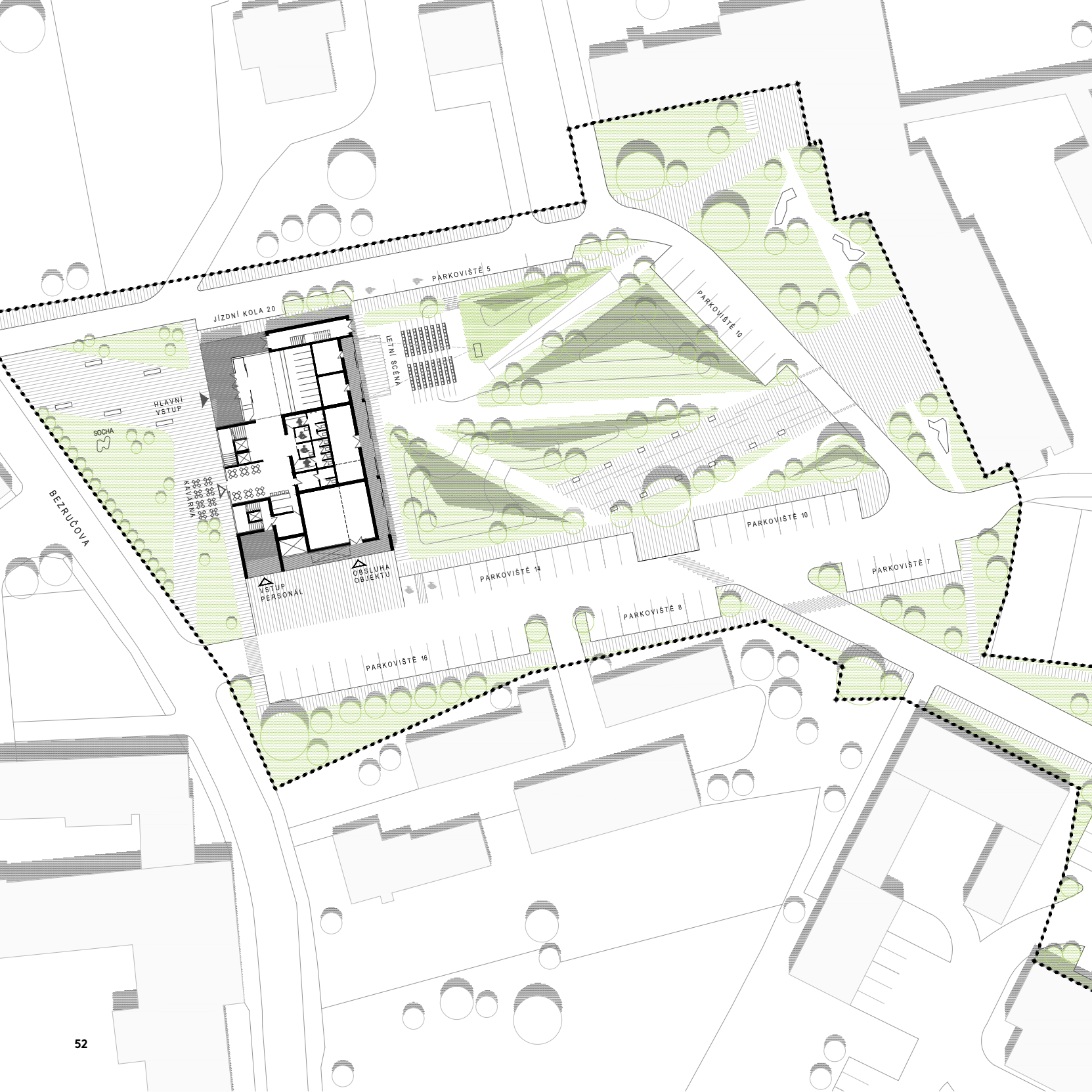
**E** Kvůli velkému množství železobetonových konstrukcí se dají předpokládat vyšší náklady na založení budovy. Základním problémem konstrukčním je zvládnutí akustického oddělení dvou nad sebou situovaných sálů, což vyvolá mimořádné ekonomické nároky.

### autorský popis

Všechny funkce KC jsou úsporně umístěny do čtyř pater monobloku na půdorysu obdélníka. Vstup pro návštěvníky je z prostoru před severozápadním nárožím. Budovu tvoří dvě základní hmoty. Celistvá tmavá hmota sálů, divadla a kina a světlá hmota se zázemím se světelnou grafikou z LED svítidel. Obě hmoty jsou propojeny komunikačním prostorem, který plní funkci vícepodlažního foyeru. Návštěvnický provoz je samostatný, avšak snadno dostupný i z provozních prostor zázemí. Oba sály mají jeviště a umožňují i více funkcí díky technologii zasouvateľné elevace hlediště. Součástí jeviště divadelního sálu je plnohodnotné provaziště s jevištní technologií.

Mezi objektem KC a školou vzniká multifunkční letní scéna zasazená do upravených parkových ploch. Dopravní obslužnost parcely včetně parkování, je nově řešena z průjezdné komunikace, která obslouží i objekt školy a parkoviště u komerčních domů.









## návrh 09/ návrh 03 v druhém kole

### autor/spoluautoři

Tomáš Havlíček

### spolupracující osoby

Barbora Kísová

Josef Havlíček

Víťa Nový (v 2. kole soutěže)

### hodnocení poroty

**U** Porota dospěla k přesvědčení, že autor nepřetavil ideu nového městského zpevněného náměstí a nepotvrdil orientaci v dezurbanizovaném území včetně nepřesvědčivého doložení zeleně. Upozornění na detaily, které by měly odpovídat lidskému měřítku, nebylo ze strany autorů akceptováno. Přisazení výrazného parkoviště k fasádě školy je řešeno pouhým odsazením bez urbanistických detailů a vazeb. Velmi problematické vzájemné propojování příjezdových ploch v prvním kole bylo řešeno ve druhém kole lépe.

**A** Bylo-li podmíněno pokračování v soutěži precizním doložením a propracováním technických detailů (např. úžlabí střech, napojení horizontálních konstrukcí na originální sloupy, řešení střešních žlabů a svodů), nestalo se tak – nebylo předloženo. Prvoplánové přisazení zadního traktu, zahrnujícího provaziště, činí z původně očekávaného pojetí adici různorodých forem a provozů. Čtvercová geometrie hlediště je z hlediska prostorové akustiky velmi nevhodnou formou. Malý sál je plošně podhodnocený vzhledem k počtu sedadel a jejich požadovanému komfortu.

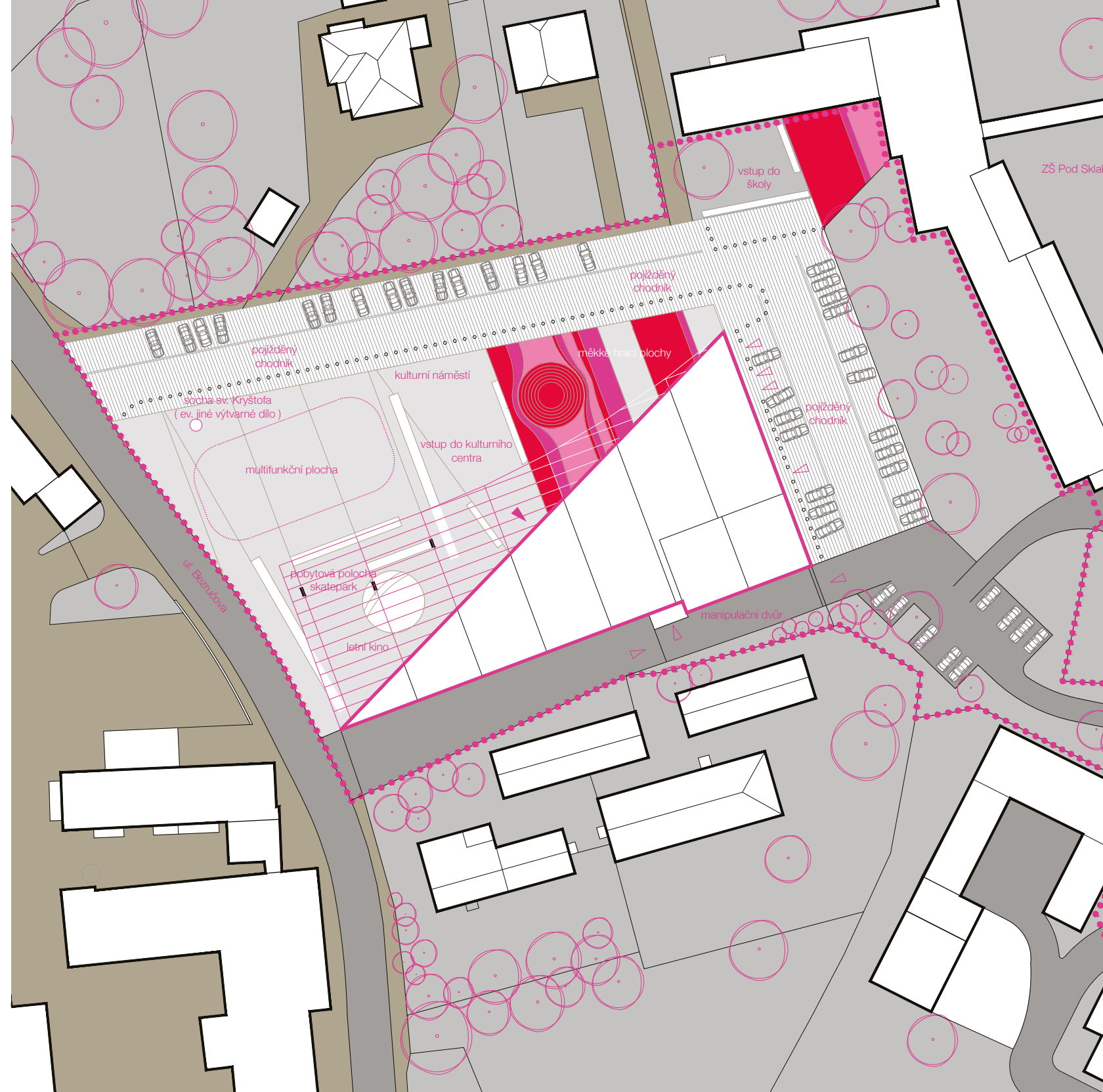
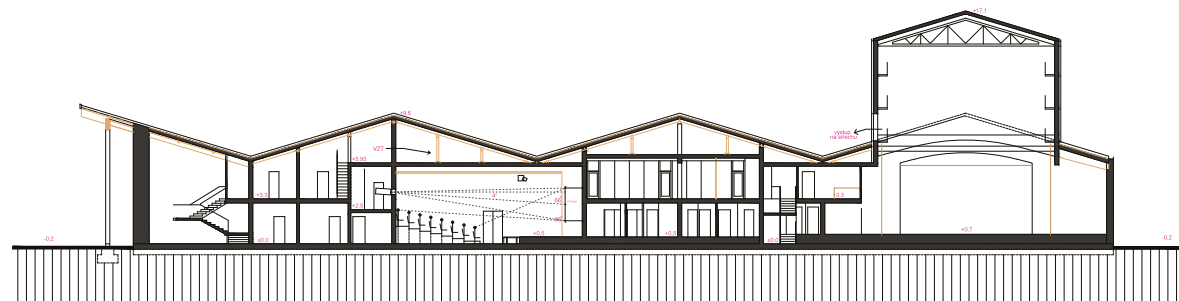
**E** Ekonomické řešení vyplývající z běžného materiálového standardu včetně nižší ceny fasády bude nevhodně kompenzováno cenou venkovních střech a stříšek, které ovlivní směrem nahoru celkovou cenu díla. Střechy budou náročné nejen na technické detaily, ale i na celkové vyznění. Ty by byly akceptovatelné pouze v nejdražším provedení. Další materiály, jako podlahy, konstrukční systém a podhledy aj. neodpovídají zcela očekávaným parametrům objektu kulturního charakteru. Ponechané řešení otevřených ploch s piazzou má stejné kritické hodnocení (buď levné triviální materiály, anebo kultivované, ale mimořádně drahé řešení vzhledem k velikosti zpevněné plochy).

**P** V návrhu se jedná o jednoduché a energeticky nenáročné řešení ochlazování budovy.

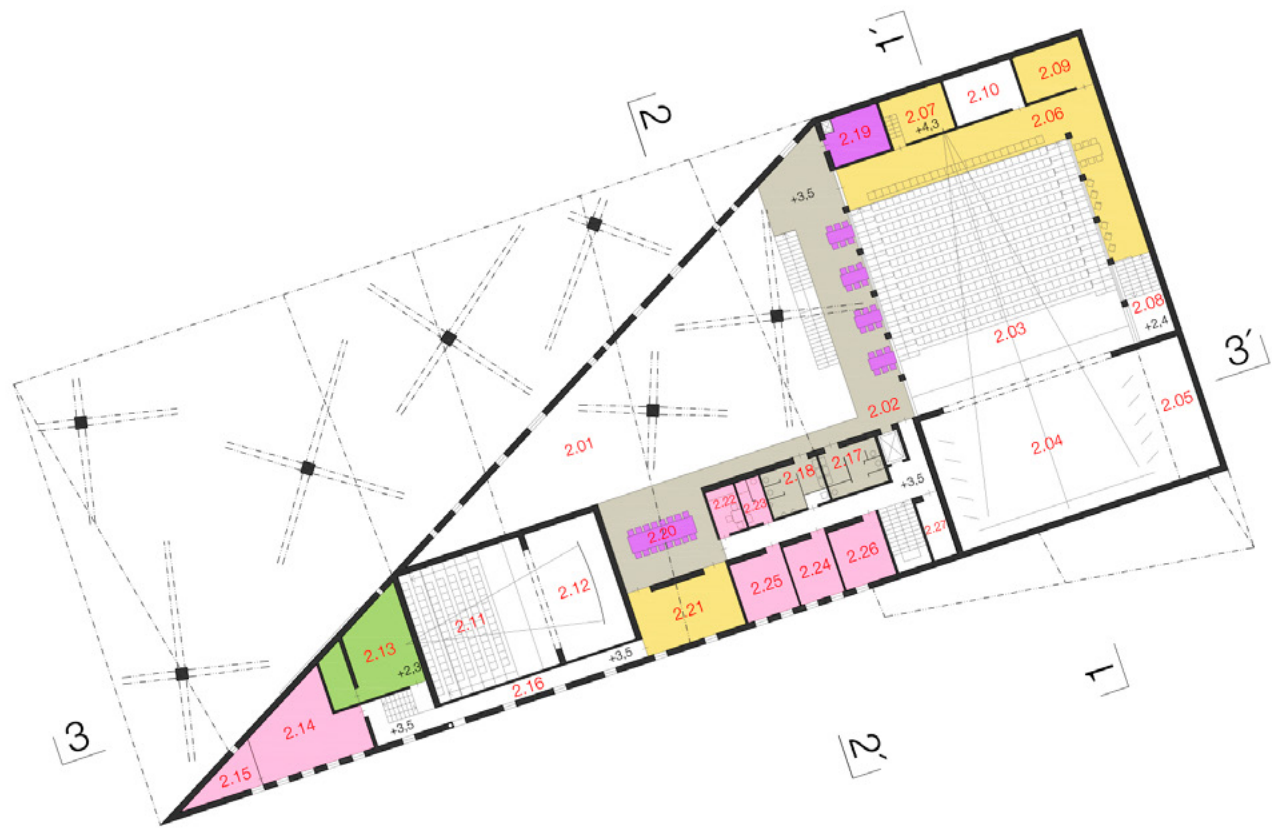
### autorský popis

Hlavním cílem předkládaného návrhu byla snaha vnést alespoň nějaký řád do stávající, chaoticky organizované urbanistické situace; dá se říci, že v dané lokalitě na sebe naráží několik urbanistických přístupů. A protože kulturní centrum potřebuje odpovídající předprostor, budiž tento předprostor – trojúhelníkové „kulturní a školní náměstí“; Předpokládáme (a doufáme), že náměstí bude během dne hojně využíváno dětmi a mládeží a tomuto hledisku odpovídá koncepce jeho návrhu. Výsledným tvarem objektu je trojboký hranol s výrazným přetažením střechy, které tvoří dominantní motiv kompozice vstupního průčelí kulturního centra. Průčelí do náměstí bude z modřínových prken a chce být jakýmsi „venkovním interiérem“ s ozvuky regionálního kontextu.

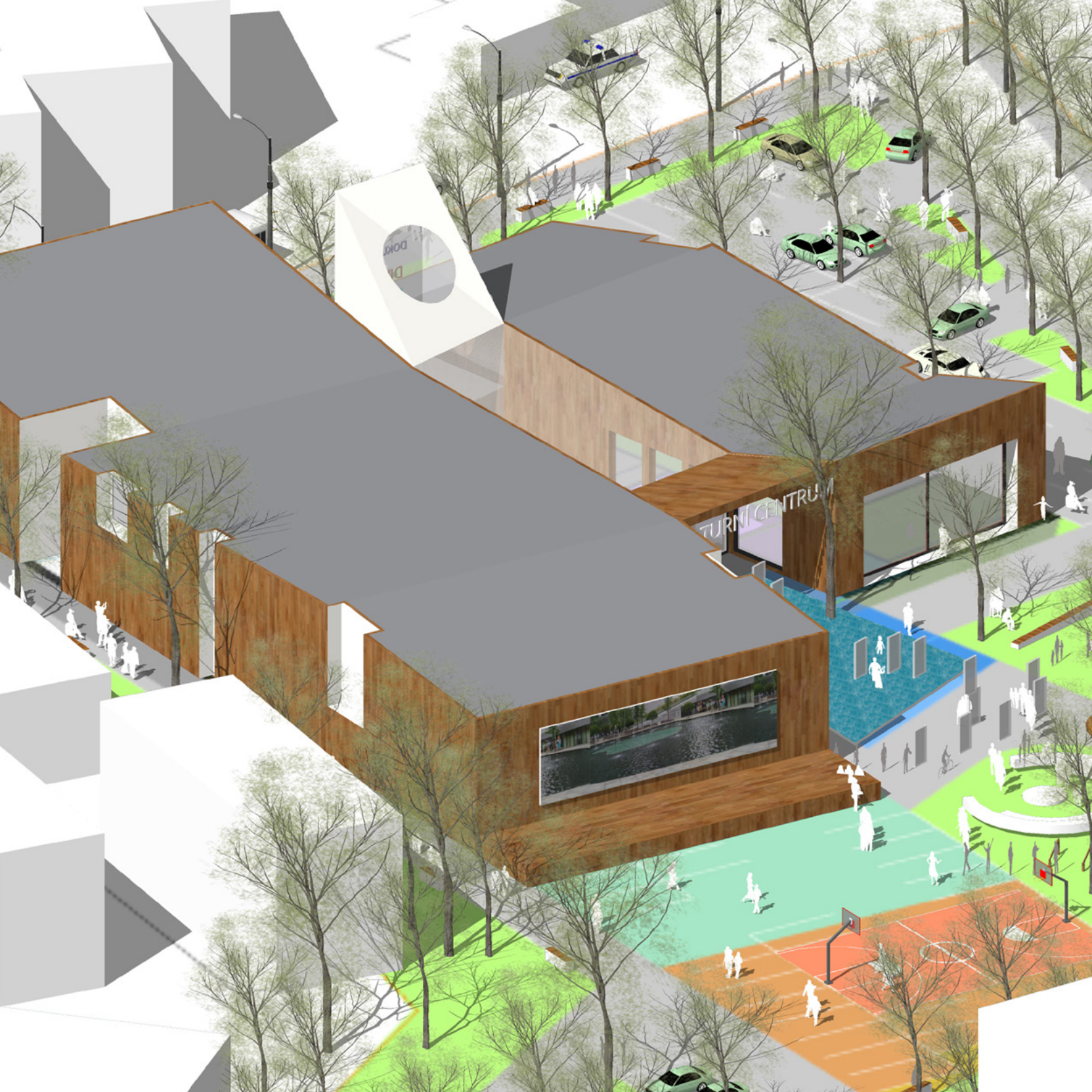












# návrh 10

## autor/spoluautoři

Ing. arch. Peter Kasman

Juraj Mišák

## spolupracující osoby

Bc. Maroš Miko

## hodnocení poroty

**U** Rozštěpením provozu do dvou samostatných a krčkem spojených objemů potenciálně zmenšuje měřítko, avšak tento efekt není zcela rozvinut a zúročen řešením urbanistického okolního prostoru.

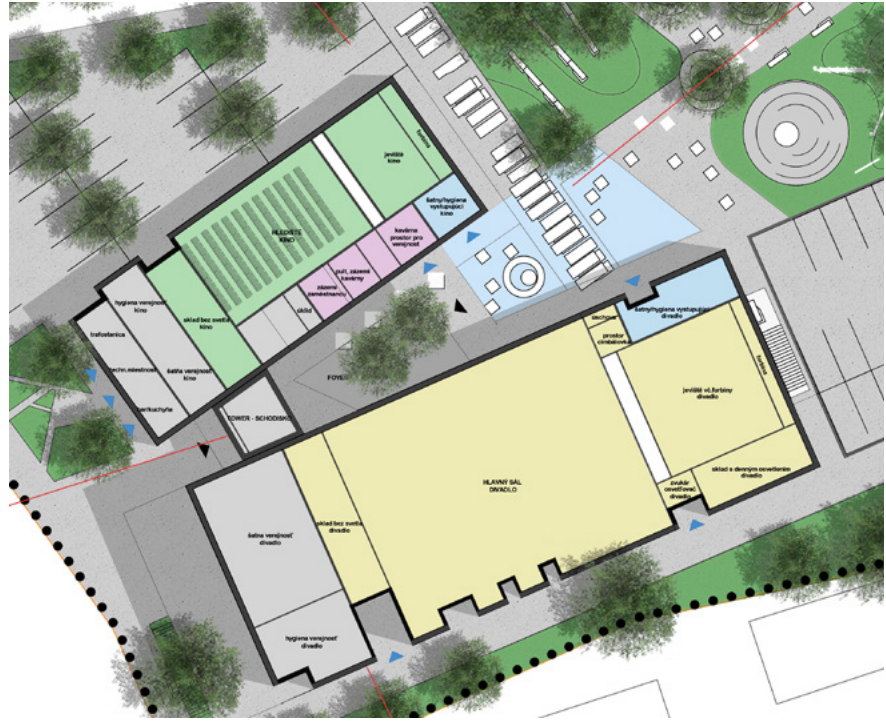
**A** Nejasné jsou dispozice jednotlivých prostor a jejich propojení, problematický prostor kina z hlediska umístění plátna a pozorovacích podmínek. Místnost pro technickou režii v hlavním sále je nevhodně umístěna a je prakticky nepoužitelná. Umístění forbíny za jevištěm ukazuje na nepochopení její funkce.

**E** Ekonomické řešení objektu je závislé na vybavení divadelní technikou, která je víceméně nepochopena, z čehož lze usuzovat i nejasnost o standardu audiovizuální techniky a rozsahu technického zařízení budovy. Víceméně tržní cena objektu je méně srozumitelně stanovena, například u komunikací v poměru m<sup>2</sup>/cena za m<sup>2</sup> a podobně.

## autorský popis

Urbanistická kompozícia dvoch hmôt (KINO a DIVADLO), naväzujúca na zalomenie ulice Bezručová v priamom kontakte na parter ulice (s rešpektovaním pomyslenej uličnej čiary), rešpektuje pôvodnú štruktúru zástavby okolitých objektov. Komponovanie objektu hlavnou kompozičnou osou v smere ZŠ a ulica, lokalita nestráca urbanistickú hodnotu školského predpriestoru, naopak objekt ju vhodne dopĺňa a rozširuje jej funkcie a pobytovú hodnotu. Prepojenie interiéru a exteriéru je prejavom otvorenosti Kultúrneho centra a jeho „komunikácie“ s vonkajším kultúrno-spoločensko-vzdelávacím životom v bezprostrednom okolí.









# návrh 11

## autor/spoluautoři

Consequence forma s.r.o.  
Ing. arch. MArch. Jana Šípulová  
Ing. arch. Martin Sládek

## spolupracující osoby

Ing. arch. Petra Buganská  
Bc. Barbora Kudelová  
Bc. Veronika Tvrdá

## hodnocení poroty

**U** Urbanistické řešení vychází zřejmě z drobného měřítka v Rožnově, avšak vlastní formy a rozmístění v situačním plánu působí velmi nepřesvědčivě. Objekty ztrácející se v relativně neurčené zeleni na kraji průjezdné Bezručovy ulice mají charakter blížící se až provizoriu.

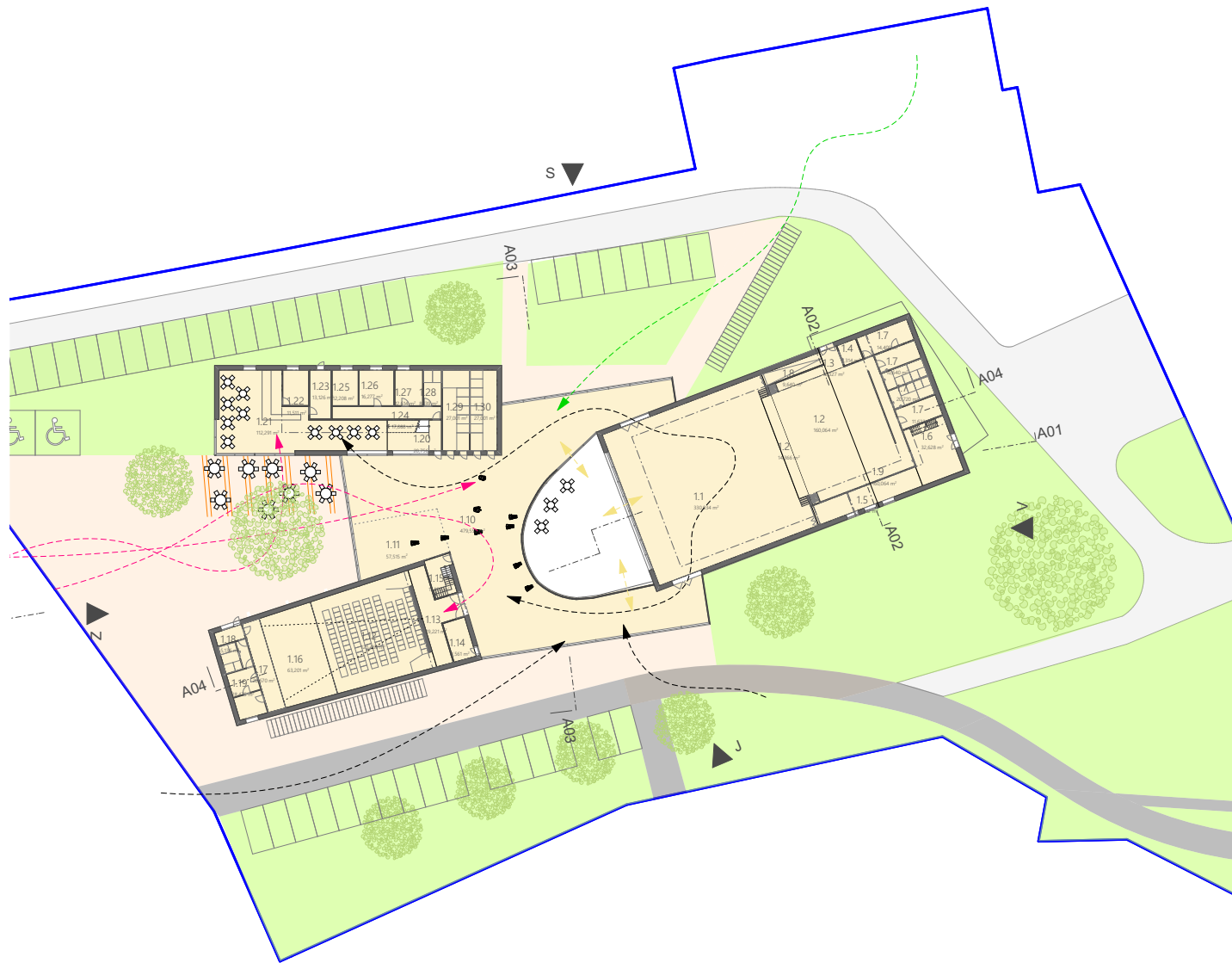
**A** Problémem je vzájemná komunikace mezi jednotlivými objemy (provozy) budovy. Snaha o drobné měřítka nebo dokonce o soudobou analogii regionální lidové architektury výrazně naráží na nezbytné požadavky na provoz a technologické zázemí kulturního (divadelního koncertního, společenského) charakteru a významu. Nové centrum, které má sloužit jak divadelním představením, tak společenským událostem (plesy, celoměstské akce) toto hledisko v žádném ohledu nesplňuje.

**E** Architektonické pojetí stavby způsobí, že celkové řešení je ekonomicky obtížně uchopitelné. Například ceny za komunikace naprosto neodpovídají tržním ani tabulkovým cenám, cena za kulturní centrum neodpovídá ceně za stavebně konstrukční část.

## autorský popis

**Nové kulturní centrum nabízí více, je zábavným místem pro setkání, vybízí multifunkční využití. Vnitřní amfiteátr je stěžejní myšlenkou projektu. Vytváří vnitřní malebné moderní prostředí, které nabízí zábavné využití především pro letní scénu, letní kino, divadlo, přednášky pod širým nebem. Tento element přináší nový moderní výraz k poměrně tradičně pojeté struktuře jednotlivých objektů, které mají asociovat vesnické stodoly ve svém strohém tvaru. Toto tradiční pojetí spolu s dynamicky formovaným atriem, vytváří stěžejní bod konceptu. Snaha zviditelnit místo a přilákat do jeho netradičních prostor ještě více diváků není opomíjena. Amfiteátr je značkou tohoto místa. Jednotlivé okolní objekty využívají společných prostor a především nabízí nová a nová pojetí jeho využití. Proto i šatny, recepce mohou být řešeny mobilními skříněmi. Okolí je poято jednoduše, koncept zeleně je zatím jednoduše načrtnut.**









autor/spoluautoři

Ing. arch. Pavel Kolář

Ing. arch. Jindřich Synek

# návrh 1/ návrh vyloučen pro nedodržení závazných soutěžních požadavků

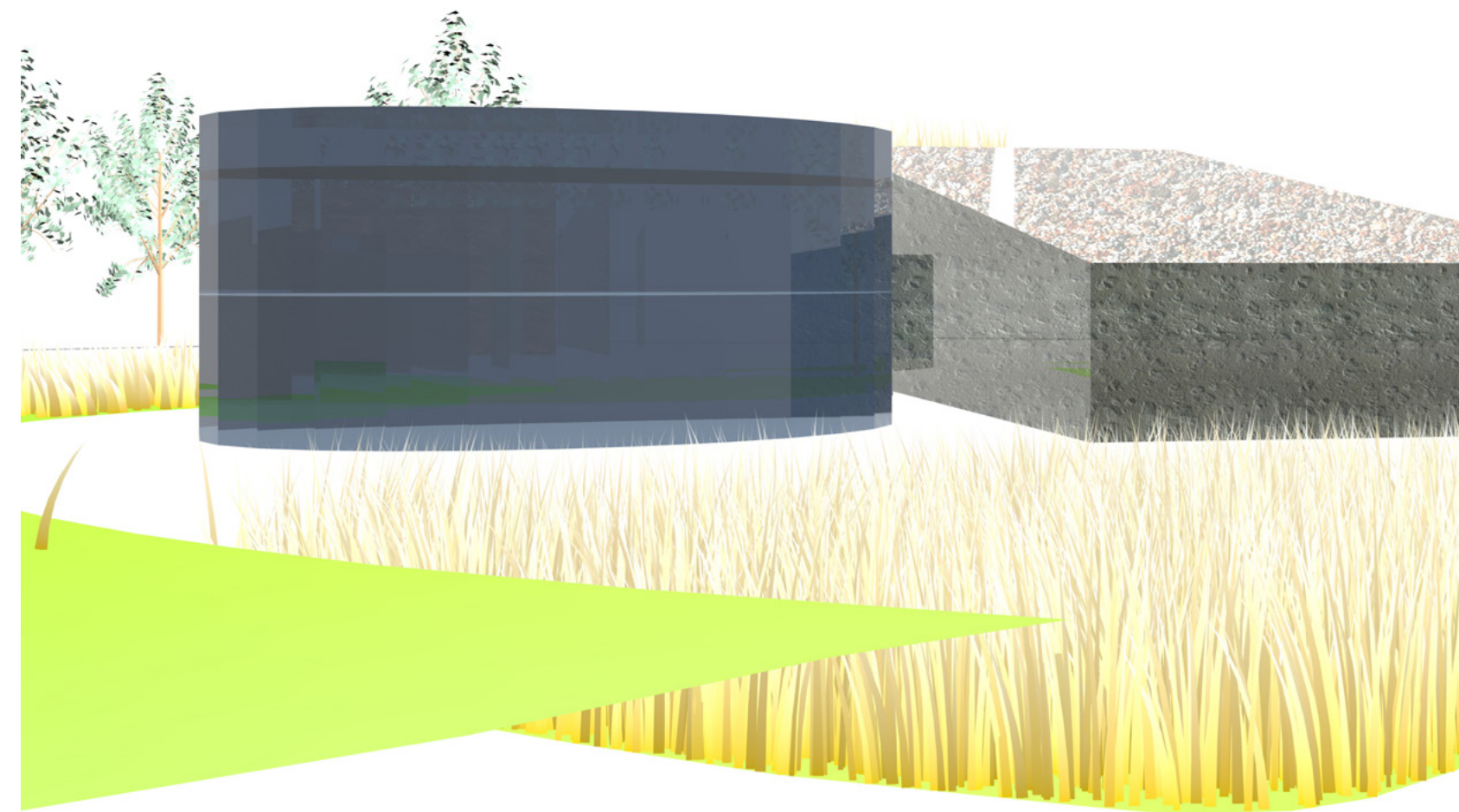
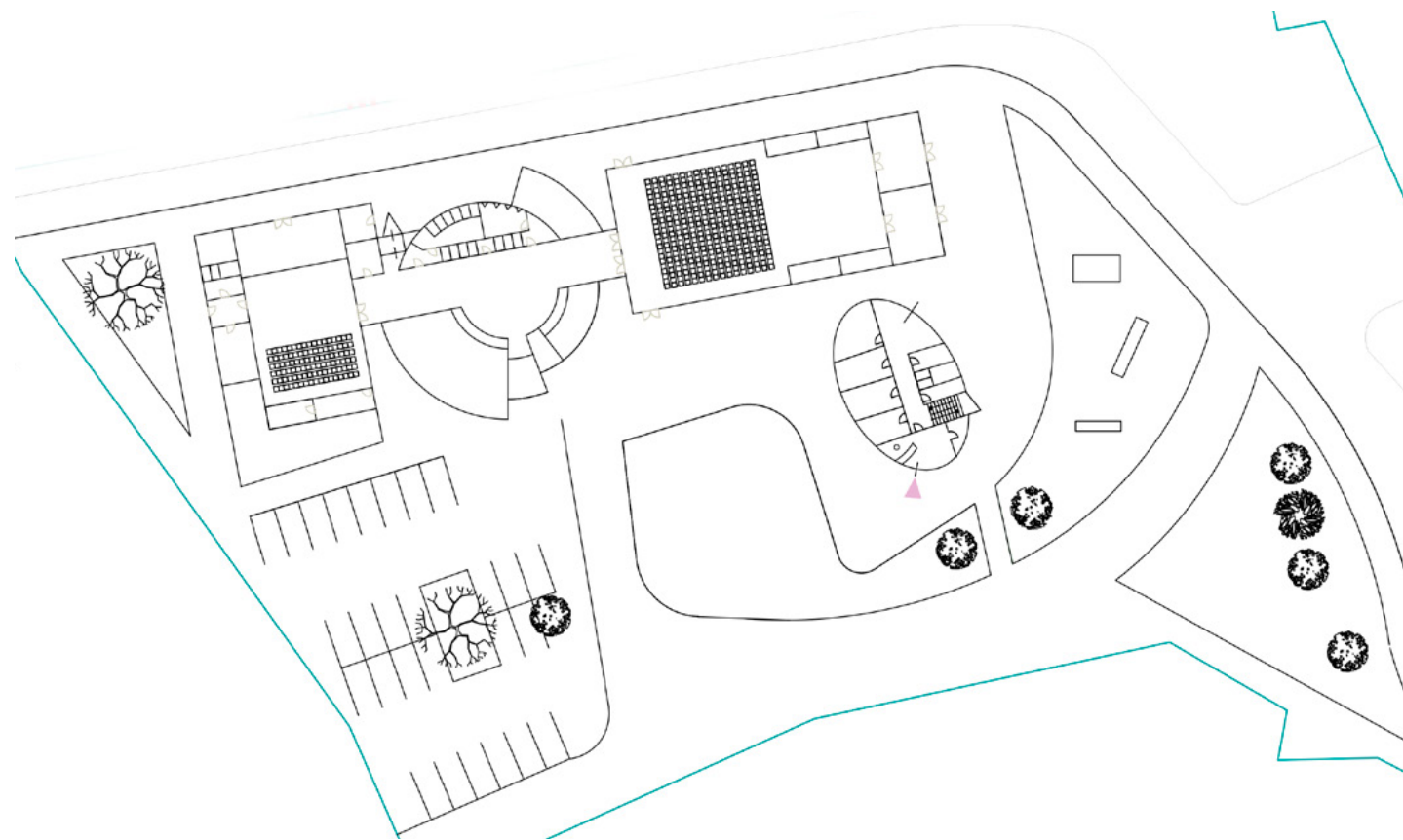
autorský popis

Návrh je konceptuálně členěn na dílčí celky hlavních prostor zadání, snaží se vytvořit ekonomicky a stavebně vhodné dílo, které zapůsobí svoji jednoduchostí i pestrostí hmotového uspořádání, myšlenka návrhu řadí oba dva prostory kina a divadla jako hlavní hmoty budovy spojené centrálním přijímacím prostorem, ve kterém jsou soustředěny všechny ostatní potřebné prostory budovy. Kancelářská budova je navržena samostatně.

Materiálové řešení je velmi jednoduché, jde o zděnou stavbu s vysokou ekonomickou hodnotou, řadí budovu mezi pasivní domy. Je zde použito též skleněných ploch, jak pro budovu kanceláří, tak pro část centrálního vstupu s veřejným prostorem. Výhodou návrhu je spojení všech důležitých funkčních prostor do jednoho celku, tedy do centrální části uprostřed budovy, tím se zmenšuje kubatura návrhu. Hlavní bylo navrhnout velmi reálné jednoduché, ale pěkné řešení domu, které zaujme svojí prostotou, ale i krásou. Tady bych rád upozornil na autorovu vizi, která v návrhu ukazuje jednoduché a elegantní pultové zastřešení, kopírující v hlavním sále šikmé hlediště. Obě střechy tak vlastně graduji nad centrálním nižším prostorem a činí objekt vhodný mezi ostatní stávající budovy i charakter tohoto města.



Barevné řešení je vytvořeno použitými materiály, keramickým obkladem kina, šedým strukturovaným obkladem velkého sálu a skleněnou budovou administrativy, centrální část kulturního centra používá kombinaci materiálů všech tří hlavních částí. Uspořádání parku respektuje přirozené vazby pohybových částí mezi budovami. Střechy jsou částečně zelené. Návrh ukazuje respektování pohybových tras v území. Nad rámec návrhu jsem si dovolil včlenit do návrhu prostor pro flexibilní užívání, nějakého buď obchodu s kulturní tematikou nebo jiného využití, může tím přitáhnout stálý zájem obyvatel o toto místo i mimo provoz kulturních akcí. Charakter navrženého řešení by měl být: ekonomika, funkčnost, reálnost a estetika, i trochu fantazie.







## návrh 12/ návrh vyloučen pro nedodržení závazných soutěžních požadavků

autor/spoluautoři

Ing. arch. Barbora Jochcová

Ing. arch. Pavel Chládek

autorský popis

Koncepce objektu spočívá v rozdělení jednotlivých provozů do samostatných objemů složených do jednoho celku reagujícího na rozmanitost a měřítko okolního prostředí stejně jako na místní přírodní rámeček. Navržená prostorová kompozice reagující na danosti místa současně zrcadlí optimální provozní a dispoziční potřeby uvnitř objektu. Maximálně redukuje nebo slučuje obslužné prostory a svým organickým rozložením zkracuje provozní vazby. Materiál objektu, šedě probarvený pohledový beton sjednocuje celou strukturu a svým charakterem dotváří pevný bod ve struktuře města.









## návrh 13/ návrh vyloučen pro nedodržení závazných soutěžních požadavků

### autor/spoluautoři

Ing. Ondřej Kubla  
Bc. Lukáš Kvaššay  
Ing. arch. Tomáš Mařata  
Bc. Matuš Pekanský

### autorský popis

#### **Kontakt.**

**Kontakt lidí,  
lidí a kultury.**

**Divadlo vysoko nad scénou,  
ve foyer herci jevištní,  
vše se otáčí zdviženou oponou,  
divadlo, tentokrát v jevišti.**

Stavba nového Kulturního centra je umístována do území vymezeného poměrně nesourodou směsí staveb, kde není jasně definován veřejný prostor.

Hmota návrhu vychází ze sousedních staveb, větších měřítek, na které se snaží výškově a výrazově reagovat, měřítko je ovšem dáno zadáním vnitřních prostor. Z jednoduché, elegantní hmoty jsme vyjmuli hmotu atria a usadili ji blíže ulici, kde přebírá funkci poutače a formou kavárny a infocentra oživuje veřejný prostor.

Objekt je na pozemek umístěn centrálně, s mírným pootočením z ortogonálního směru a jasně tak definuje uliční prostor, pěší zónu, bulvár před hlavním vstupem, a parkovací plochy v zadní části pozemku. Tímto je jasně definováno také dopravní schéma řešeného území. Provozně náročné zadání spolu s výraznou hmotou sálů

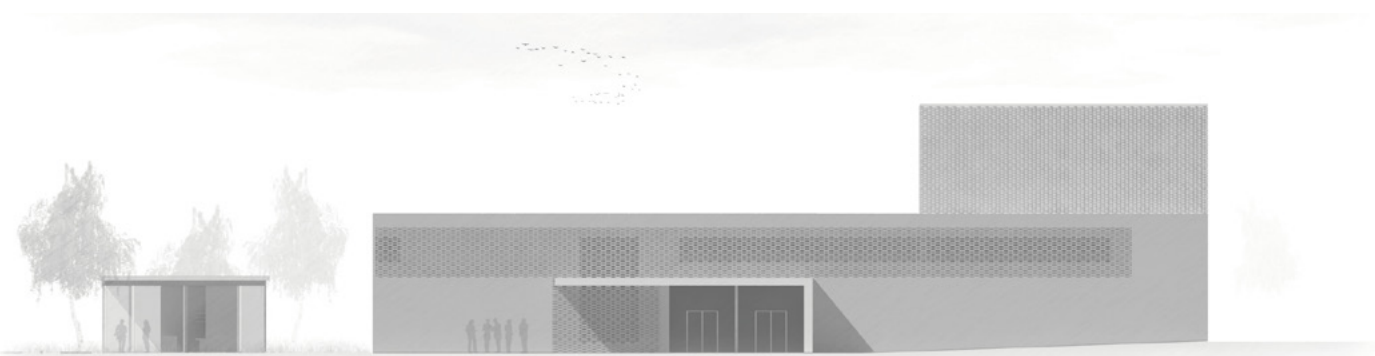


bez oken nás vedlo k návrhu strohého, ale elegantního tvaru. Vstupy do objektu jsou jedinými výraznými prvky fasád, které jsou navrženy z cihelných přízdívek. Struktura cihel a hra s rastrem formátu se stává základním motivem. Cihly plasticky vystupují nebo jsou v místech okenních otvorů perforovány. Tato fasáda je trvalá a bezúdržbová.

Mezi sály jsme umístili převýšené foyer s galerií na úrovni 2.np. Atrium, srdce objektu uzavřené do sebe, vnáší do vnitřních dispozic světlo a umožňuje vizuální komunikaci všemi směry, při otevření vzniká prostor pro výstavy a menší společenské akce.

Sály spolu s atriem vytváří velmi variabilní prostory, pro pořádání společenských akcí. Zázemí jevišť a šatny herců lze rovněž variabilně kombinovat, prostory jsou vybaveny nákladním výtahem, který umožní skladování i na úrovni 2.np.

Kavárna je pojata jako opak atria, zázemí je vymezeno plnými stěny z lícového zdiva, fasády jsou prosklené a umožní plné otevření se kavárny do exteriéru. Kavárna je navržena jako samostatný objekt a bude fungovat nezávisle na kulturním centru. Ambice této stavby stát se zásadní ikonou města je zřejmá z její silné a konzistentní monumentality.



Soutěž na kulturní centrum v Rožnově pod Radhoštěm

Vydavatel Město Rožnov pod Radhoštěm

Konzultace Jan Horký

Výkresy a vizualizace autoři soutěžních návrhů

Koncept a sazba grafické studio VOALA

Tisk VOALA

Vydáno leden 2017



