



Město Rožnov pod Radhoštěm

Analýza profil města a úřadu **2008-2012**

*Zpracoval odbor vnitřního auditu : Mgr. Čeněk Kraus, Ing. Zuzana Mazánková
Rožnov pod Radhoštěm červenec 2013*

Cílem benchmarkingové analýzy profil města a úřadu je ve vzájemných souvislostech, vyhodnotit ukazatele, které souvisejí se sociodemografickými trendy, financováním měst, lidskými zdroji, odměňováním, vzděláváním zaměstnanců a jejich materiálně technickým zabezpečením.

Do systému benchmarkingu - BI 2005 v roce 2012 bylo zahrnuto 67 měst s více než 1,6 mil. obyvatel.

Pro srovnání města Rožnov pod Radhoštěm bylo v analýze použito celkem 12 měst velikostní kategorie C jejich medián má 18 984 obyvatel.

Valašské Meziříčí, Strakonice, Otrokovice, Nymburk, Hranice, Beroun, Kyjov, Nový Jičín, Kopřivnice, Benešov, Břeclav, Litoměřice

města velikostní skupiny C	počet obyvatel obce k 31.12.2012	fyzický počet zaměstnanců městského úřadu včetně uvolněných funkcionářů a městské policie k 31.12.2012
Val.Meziříčí	26 890	156
Strakonice	22 617	155
Otrokovice	18 131	161
Nymburk	14 793	122
Hranice	18 759	112
Beroun	18 984	168
Kyjov	11 360	150
Nový Jičín	24 188	160
Rožnov p. Rad.	16 868	156
Kopřivnice	22 998	173
Benešov	16 750	138
Břeclav	24 704	159
Litoměřice	25 217	162
Medián	18 984	156

Ukazatele zařazené do analýzy

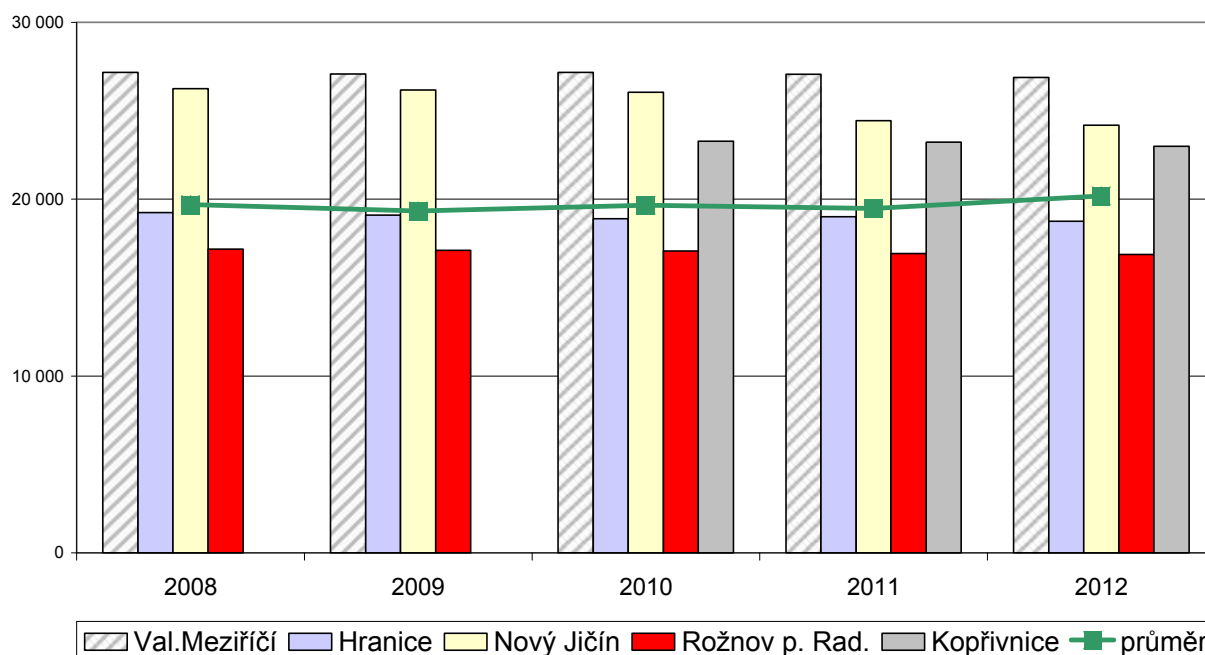
- 1.1 Počet obyvatel obce
- 1.4 Počet obyvatel na km² území obce
- 2.3.3 Saldo počtu přihlášení a odhlášení trvalého pobytu
- 1.7 Míra nezaměstnanosti v obci v %
- 1.8 Míra nezaměstnanosti ve spádovém obvodu obce s rozšířenou působností
- 50.3 Finanční objem realizovaných investičních akcí v Kč/občan/rok
- 42.7 Ukazatel dluhové služby (%)
- 37.26.1. Výběr poplatků za odpad v roce v Kč /občan/rok
- 44.1 Běžné výdaje na kulturní zařízení a služby celkem v tis. Kč /občan/rok
- 45.1 Běžné výdaje na sportovní zařízení a služby celkem v tis. Kč /občan/rok
- 49.0 Počet dětí v MŠ k 30.9. sledovaného roku na 1 000 obyvatel obce
- 49.1 Neinv. Příspěv. od zřiz. + Ostatní neinvest. výdaje hrazené zřiz. + Přímé náklady na vzděl. (NIV) na jednoho žáka MŠ v celých Kč
- 49.3.1 Počet žáků ZŠ k 30. 9. sledovaného roku na 1 000 obyvatel obce
- 49.4 Neinv. Příspěv. od zřiz. + Ostatní neinvest. výdaje hrazené zřiz. + Přímé náklady na vzděl. (NIV) na jednoho žáka ZŠ v celých Kč

- 1.9 fyzický počet zaměstnanců obecního úřadu bez MP a uvolněných zastupitelů
- 31.1 % zaměstnanců zajišťujících výkon státní správy
- 51.5 Kancelářská plocha v m² k počtu zaměstnanců (úředníků i neúředníků), včetně uvolněných funkcionářů
- 31.5 Provozní výdaje na jednoho zaměstnance v tis. Kč
- 31.4 Mzdy a odvody na jednoho zaměstnance v tis. Kč
- 55.1 Podíl fondu z objemu mzdových prostředků v%
- 55.2 Tvorba soc. fondu –v Kč/zaměstnanec/rok
- 53.4 Celkové náklady na IT v tis. Kč k počtu pracovníků
- 54.2 Počet najetých km na jednoho zaměstnance
- 54.3 Počet zaměstnanců na jedno služební vozidlo
- 57.1 Výdaje v Kč na zaměstnance (pevná linka)
- 57.2 Výdaje v Kč na zaměstnance (mobilní telefony)

1) 1.1 Počet obyvatel obce

město		2008	2009	2010	2011	2012
Val.Meziříčí	21	27 172	27 090	27 170	27 071	26 890
Strakonice	22	23 793	23 587	23 473	23 451	22 617
Otrokovice	23	18 628	18 606	18 538	18 472	18 131
Nymburk	24	14 933	14 611	14 418	14 472	14 793
Hranice	26	19 250	19 113	18 898	19 012	18 759
Beroun	28	18 308	18 509	18 921	18 953	18 984
Kyjov	54	11 724	11 650	11 584	11 542	11 360
Nový Jičín	96	26 248	26 166	26 054	24 441	24 188
Rožnov p. Rad.	114	17 187	17 101	17 077	16 927	16 868
Kopřivnice	115	0	0	23 287	23 232	22 998
Benešov	116	0	16 919	16 869	16 697	16 750
Břeclav	124	0	0	0	0	24 704
Litoměřice	125	0	0	0	0	25 217
průměr		19 694	19 335	19 663	19 479	20 174

1.1 Počet obyvatel obce

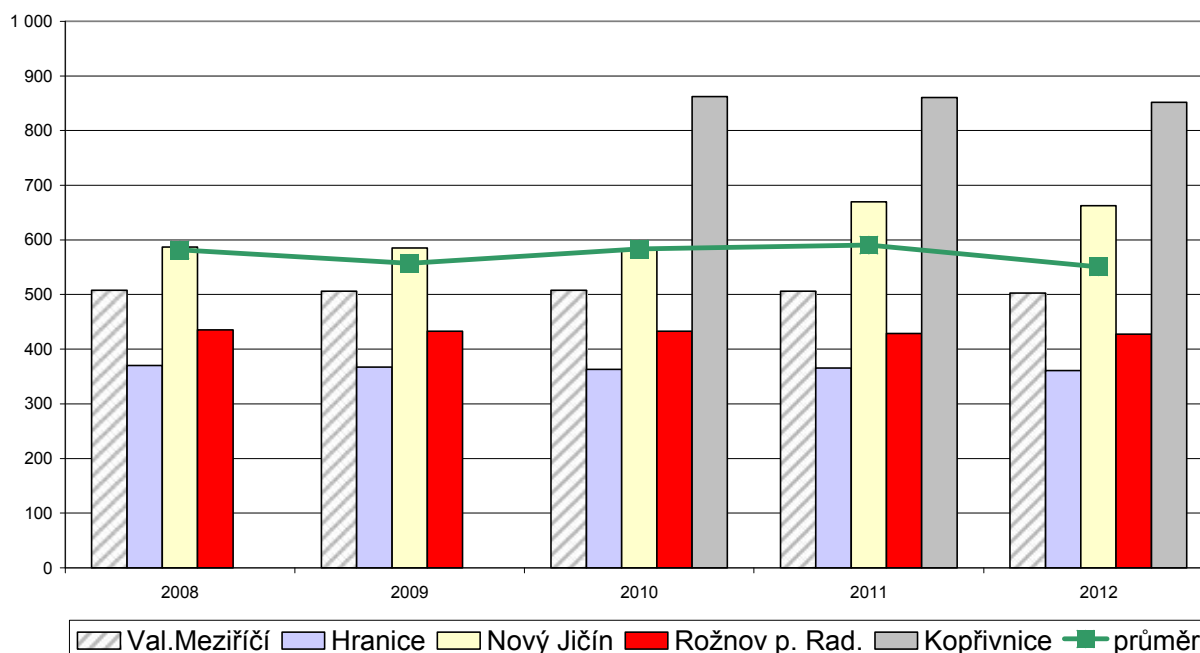


Průměry počtů obyvatel vykazují u všech sledovaných měst dlouhodobou stagnaci nebo mírný pokles. V Rožnově pod Radhoštěm se počet obyvatel ve sledovaném období pohybuje okolo 17 000 obyvatel a mírně klesá. Stejný trend se projevuje u všech sledovaných měst. Tyto trendy by společně se známými demografickými predikcemi měly ovlivňovat dlouhodobé strategické uvažování měst v horizontu desítek let.

2) 1.4 Počet obyvatel na km² území obce

město		2008	2009	2010	2011	2012
Val.Meziříčí	21	508	506	508	506	503
Strakonice	22	680	674	671	670	646
Otrokovice	23	950	949	945	942	925
Nymburk	24	727	711	702	705	720
Hranice	26	370	368	363	366	361
Beroun	28	585	592	605	606	607
Kyjov	54	392	390	388	386	380
Nový Jičín	96	587	585	583	669	662
Rožnov p. Rad.	114	435	433	433	429	427
Kopřivnice	115	0	0	862	860	852
Benešov	116	0	361	360	356	357
Břeclav	124	0	0	0	0	320
Litoměřice	125	0	0	0	0	402
průměr		582	557	584	590	551

1.4 Počet obyvatel na km² území obce

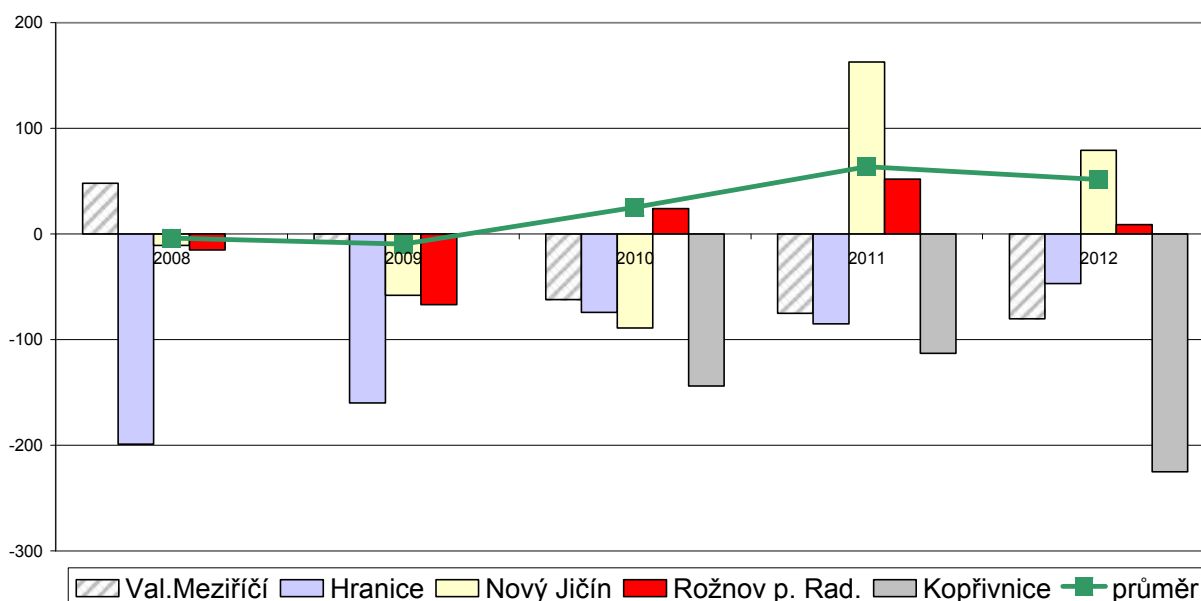


Hustota obyvatel na km² dosáhla v roce 2012 v Rožnově p.Radhoštěm hodnoty 427 obyvatel na km² a velmi mírně se snížila oproti loňskému a předloňskému roku .Obecně hustota osídlení nepatří mezi ukazatele, které by se v jednotlivých městech ve sledovaném období nějak výrazněji měnily.U všech měst hustota osídlení roste s počtem obyvatel města.

3) 2.3.3 Saldo počtu přihlášení a odhlášení trvalého pobytu

město		2008	2009	2010	2011	2012
Val.Meziříčí	21	48	-8	-62	-75	-80
Strakonice	22	-126	-343	-232	176	61
Otrokovice	23	-158	-125	15	-107	-88
Nymburk	24	18	122	-38	139	151
Hranice	26	-199	-160	-74	-85	-47
Beroun	28	297	381	605	608	271
Kyjov	54	111	12	-87	-13	-3
Nový Jičín	96	-11	-58	-89	163	79
Rožnov p. Rad.	114	-15	-67	24	52	9
Kopřivnice	115	0	0	-144	-113	-225
Benešov	116	0	150	358	333	671
Břeclav	124	0	0	0	0	-86
Litoměřice	125	0	0	0	-375	-42
průměr		-4	-10	25	64	52

2.3.3 Saldo počtu přihlášení a odhlášení trvalého pobytu

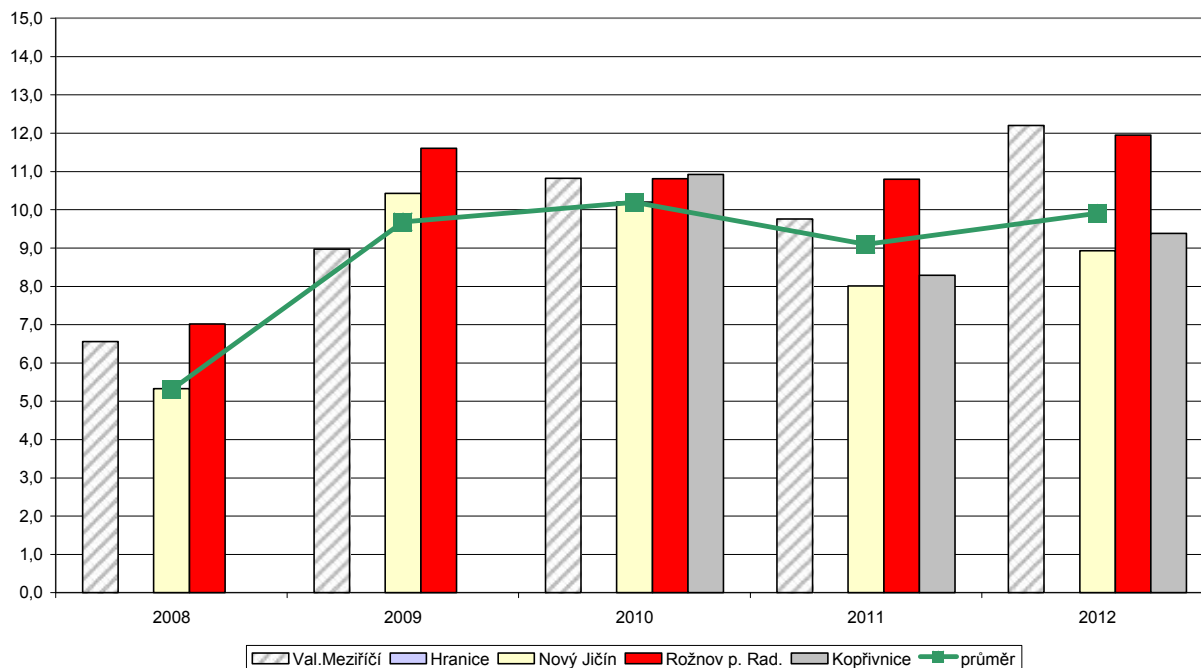


Kladný výsledek znamená, že se do města „přistěhovalo“ (přihlásilo trvalý pobyt) více obyvatel než se odhlásilo z trvalého pobytu. V roce 2010, 2011 a 2012 se v Rožnově p. Radhoštěm po letech obrátilo saldo počtu obyvatel ve prospěch přihlášení. Růst vykazuje kladný také Nový Jičín, v ostatních sledovaných městech je rozdíl mezi počtem přihlášených a odhlášených osob k trvalému pobytu záporný.

4) 1.7 Míra nezaměstnanosti v obci v %

město		2008	2009	2010	2011	2012
Val.Meziříčí	21	6,6	9,0	10,8	9,8	12,2
Strakonice	22	6,1	9,6	8,8	8,0	9,0
Otrokovice	23	5,1	9,7	9,5	7,2	8,8
Nymburk	24	5,8	9,6	11,2	11,1	9,1
Hranice	26	6,5	10,0	11,6	10,6	9,9
Beroun	28	5,3	9,0	9,3	8,8	7,2
Kyjov	54	0,0	11,9	12,9	11,4	14,9
Nový Jičín	96	5,3	10,4	10,2	8,0	8,9
Rožnov p. Rad.	114	7,0	11,6	10,8	10,8	12,0
Kopřivnice	115	0,0	0,0	10,9	8,3	9,4
Benešov	116	0,0	5,9	6,1	6,1	6,7
Břeclav	124	0,0	0,0	0,0	0,0	11,4
Litoměřice	125	0,0	0,0	0,0	0,0	9,4
průměr		5,3	9,7	10,2	9,1	9,9

1.7 Míra nezaměstnanosti v obci v %

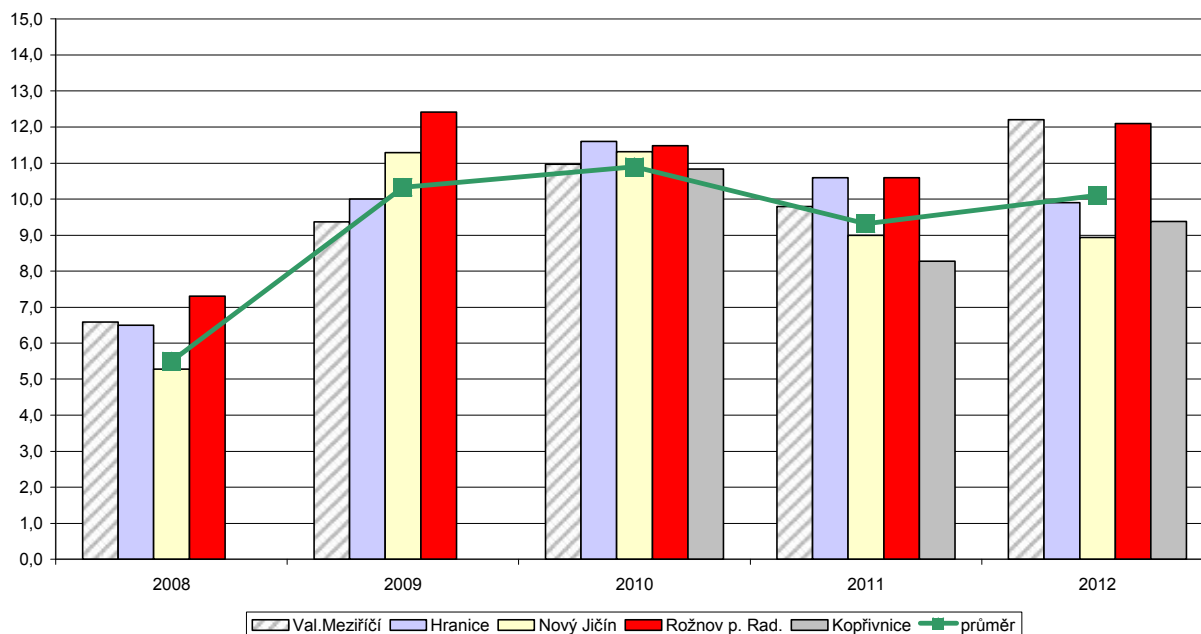


Míra nezaměstnanosti v % se v Rožnově pod Radhoštěm v roce 2012 zvýšila z hodnoty 10,8 % na 12%. Míra nezaměstnanosti v roce 2012 je v našem městě srovnatelná s nejbližším městem Valašským Meziříčím – 12,2%. Od roku 2009 míra nezaměstnanosti v Rožnově p. Radhoštěm roste a je vyšší než je medián srovnatelných měst v roce 2012 - míra nezaměstnanosti 9,9 %.

5) 1.8 Míra nezaměstnanosti ve spádovém obvodu obce s rozšířenou působností v %

město		2008	2009	2010	2011	2012
Val.Meziříčí	21	6,6	9,4	11,0	9,8	12,2
Strakonice	22	6,8	10,0	10,7	8,0	9,5
Otrokovice	23	5,1	9,8	9,7	7,4	8,8
Nymburk	24	6,9	9,9	11,4	10,1	9,1
Hranice	26	6,4	10,3	12,3	10,1	9,6
Beroun	28	5,1	9,5	9,1	9,2	7,2
Kyjov	54	0,0	14,8	16,0	13,9	14,9
Nový Jičín	96	5,3	11,3	11,3	9,0	8,9
Rožnov p. Rad.	114	7,3	12,4	11,5	10,6	12,1
Kopřivnice	115	0,0	0,0	10,8	8,3	9,4
Benešov	116	0,0	5,9	6,1	6,1	6,7
Břeclav	124	0,0	0,0	0,0	0,0	11,4
Litoměřice	125	0,0	0,0	0,0	0,0	11,6
průměr		5,5	10,3	10,9	9,3	10,1

1.8 Míra nezaměstnanosti ve správním obvodu obce s rozšířenou působností v %

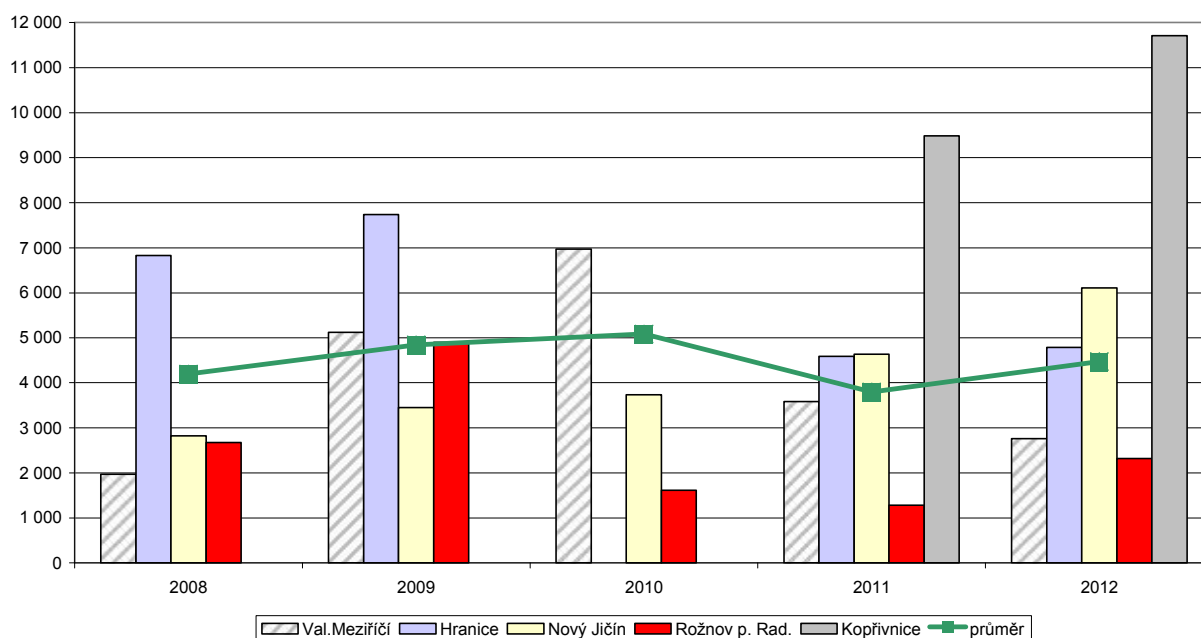


Vyšší míra nezaměstnanosti v % ve správním obvodu Rožnova pod Radhoštěm než v samotném městě Rožnov pod Radhoštěm signalizuje horší situaci se zaměstnaností v okolních vesnicích. I zde je vidět výrazný nárůst od roku 2009.

6) 50.3 Finanční objem realizovaných investičních akcí v daném kalendářním roce v Kč na 1 občana obce

město		2008	2009	2010	2011	2012
Val.Meziříčí	21	1 971	5 122	6 972	3 585	2 759
Strakonice	22	7 723	10 833	18 833	16	14 010
Otrokovice	23	7 956	7 961	3 560	8 334	3 061
Nymburk	24	3 109	1 189	3 505	2 337	2 232
Hranice	26	6 822	7 737	0	4 591	4 787
Beroun	28	4 648	2 046	6 614	2 329	2 462
Kyjov	54	0	0	3 534	1 738	256
Nový Jičín	96	2 827	3 451	3 731	4 643	6 107
Rožnov p. Rad.	114	2 670	4 902	1 616	1 280	2 321
Kopřivnice	115	0	0	0	9 483	11 711
Benešov	116	0	5 198	7 602	3 418	4 635
Břeclav	124	0	0	0	0	2 332
Litoměřice	125	0	0	0	0	1 461
průměr		4 192	4 844	5 088	3 796	4 472

50.3 Finanční objem realizovaných investičních akcí v daném kalendářním roce v Kč na 1 občana obce

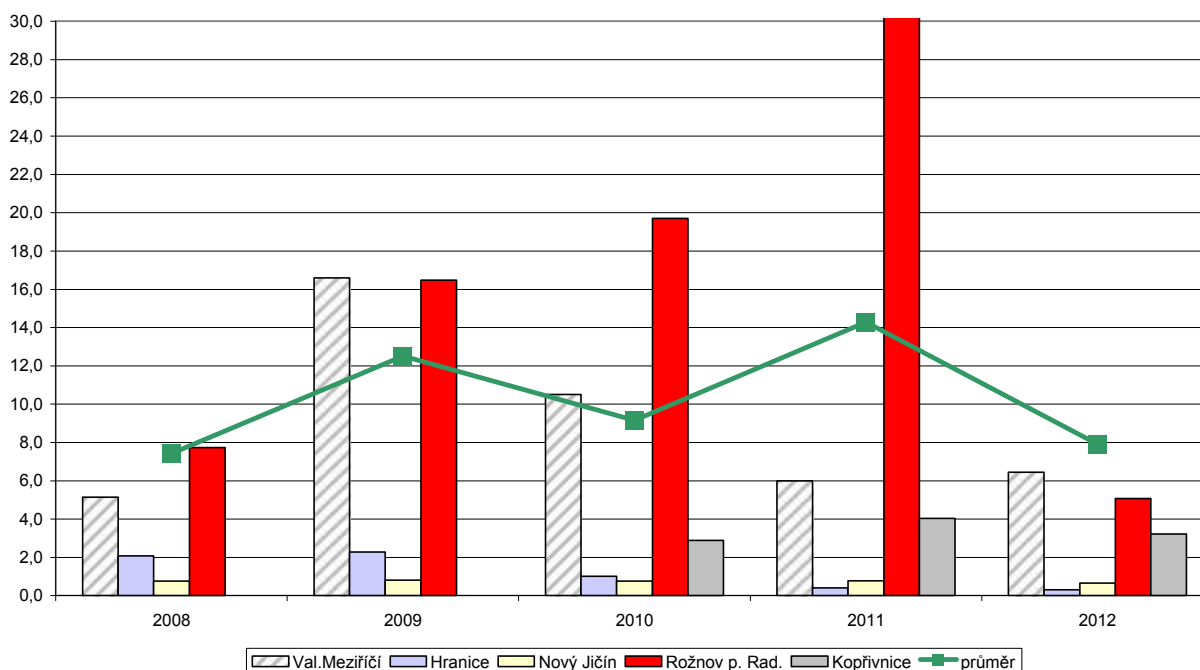


Finanční objem realizovaných investičních akcí v roce 2012 s 2 321 Kč na 1 občana obce se v našem městě meziročně zvýšil. Přesto se v porovnání s ostatními srovnatelnými městy ve velikostní kategorii 15 001 až 20 000 obyvatel se s touto hodnotou pohybujeme výrazně pod průměrem velikostní kategorie, která je v roce 2012 4 472 Kč na občana obce. Investiční aktivita měřená finančním objemem investičních akcí v přepočtu na občana se u většiny sledovaných měst v posledních dvou letech poklesla.

7) 42.7 Ukazatel dluhové služby (%)

město		2008	2009	2010	2011	2012
Val.Meziříčí	21	5,1	16,6	10,5	6,0	6,4
Strakonice	22	2,3	1,7	6,9	7,8	8,1
Otrokovice	23	0,6	50,6	24,2	20,1	34,9
Nymburk	24	11,8	12,6	12,0	13,0	12,6
Hranice	26	2,1	2,3	1,0	0,4	0,3
Beroun	28	23,0	7,8	7,8	34,5	2,9
Kyjov	54	13,6	15,2	14,0	14,9	10,8
Nový Jičín	96	0,7	0,8	0,8	0,8	0,7
Rožnov p. Rad.	114	7,7	16,5	19,7	53,6	5,1
Kopřivnice	115	0,0	0,0	2,9	4,0	3,2
Benešov	116	0,0	1,0	1,0	2,1	1,2
Břeclav	124	0,0	0,0	0,0	0,0	5,4
Litoměřice	125	0,0	0,0	0,0	0,0	11,4
průměr		7,4	12,5	9,2	14,3	7,9

42.7 Ukazatel dluhové služby (%)

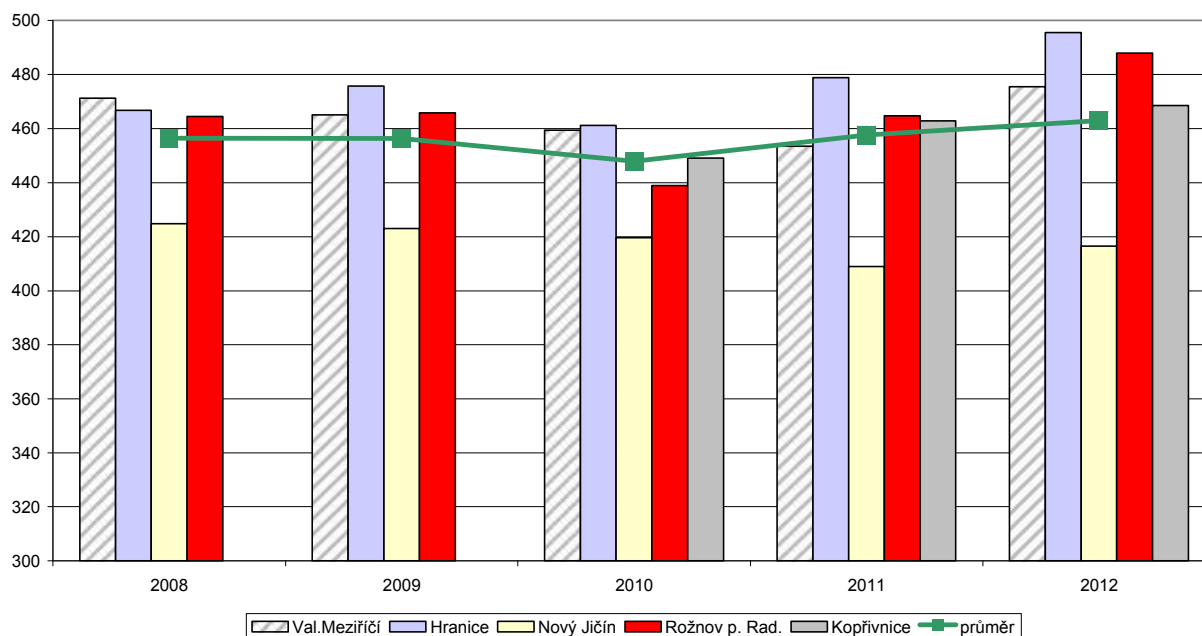


Jedná se o hodnotu úroků+splátek jistin a dluhopisů+splátky leasingu - vztaheno k dluhové základně Ukazatel dluhové služby má v čase nevyrovnaný průběh (půjčka – splácení – půjčka). Výkyv v roce 2011 byl způsoben tím, že město Rožnov pod Radhoštěm ke konci roku 2011 uzavřelo restrukturalizační úvěrovou smlouvu, dle které byly staré úvěry přeúvěrovány v částce 78 000 000 Kč a rozložila se jejich splatnost do delšího časového období. Z účetního hlediska byl pak zaúčtován nový úvěr v celkové výši 103 000 000 Kč a splacení úvěru původního ve výši 78 000 000 Kč. Rozdíl 25 000 000 Kč bylo nové úvěrové navýšení v roce 2011. V roce 2012 proto zaznamenáváme návrat k průměrným hodnotám ukazatele zadluženosti města

8) 37.26.1 Poplatek za komunální odpad - roční plnění v Kč na jednoho obyvatele

město		2008	2009	2010	2011	2012
Val.Meziříčí	21	471	465	459	453	475
Strakonice	22	466	451	441	446	464
Otrokovice	23	476	471	466	467	471
Nymburk	24	455	454	483	472	453
Hranice	26	467	476	461	479	496
Beroun	28	490	512	459	475	473
Kyjov	54	394	394	403	454	472
Nový Jičín	96	425	423	419	409	417
Rožnov p. Rad.	114	464	466	439	465	488
Kopřivnice	115	0	0	449	463	469
Benešov	116	0	452	448	453	470
Břeclav	124	0	0	0	0	420
Litoměřice	125	0	0	0	0	451
průměr		456	456	448	458	463

37.26.1 Poplatek za komunální odpad - roční plnění v Kč na jednoho obyvatele

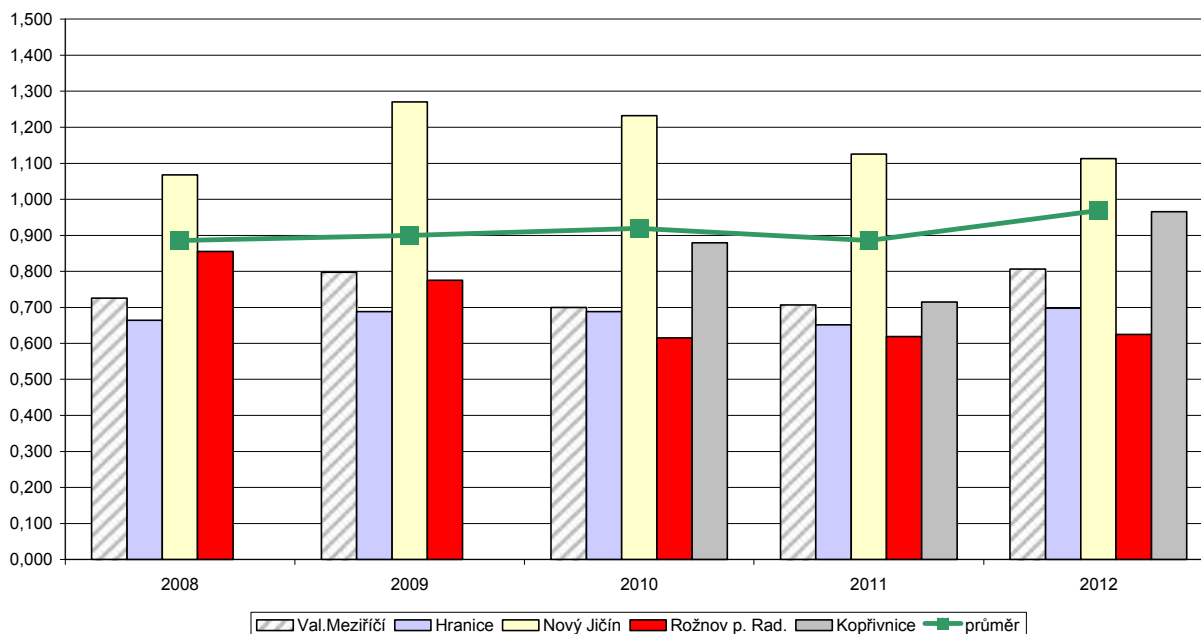


Výše místních poplatků, které platí přímo většina občanů odpovídá v našem městě v roce 2012 částce 488 Kč na obyvatele a rok. Tato hodnota je srovnatelná s ostatními městy s 15 001-20 000 obyvateli a o něco vyšší než v nejbližším městě Valašském Meziříčí. Dlouhodobý růst výběru poplatků placených přímo obyvateli (poplatek ze psů a za komunální odpad) se v loňském roce ve většině měst BI 2005 zastavil nebo dokonce mírně poklesl. Vzhledem situaci ve veřejných rozpočtech lze očekávat v následujících letech možný další růst

9) 44.1 Běžné výdaje na kulturní zařízení a služby celkem v tis. Kč na jednoho obyvatele obce

město		2008	2009	2010	2011	2012
Val.Meziříčí	21	0,725	0,797	0,700	0,707	0,806
Strakonice	22	1,428	1,376	1,478	1,401	1,546
Otrokovice	23	0,624	0,674	0,578	0,726	0,983
Nymburk	24	0,893	0,804	1,362	0,969	1,228
Hranice	26	0,664	0,688	0,688	0,652	0,698
Beroun	28	0,599	0,615	0,544	0,541	0,557
Kyjov	54	1,114	1,119	1,197	1,360	1,281
Nový Jičín	96	1,067	1,270	1,232	1,125	1,113
Rožnov p. Rad.	114	0,855	0,775	0,615	0,619	0,625
Kopřivnice	115	0,000	0,000	0,879	0,715	0,965
Benešov	116	0,000	0,882	0,840	0,928	0,934
Břeclav	124	0,000	0,000	0,000	0,000	0,819
Litoměřice	125	0,000	0,000	0,000	0,000	1,043
průměr		0,885	0,900	0,919	0,886	0,969

44.1 Běžné výdaje na kulturní zařízení a služby celkem v tis. Kč na jednoho obyvatele obce

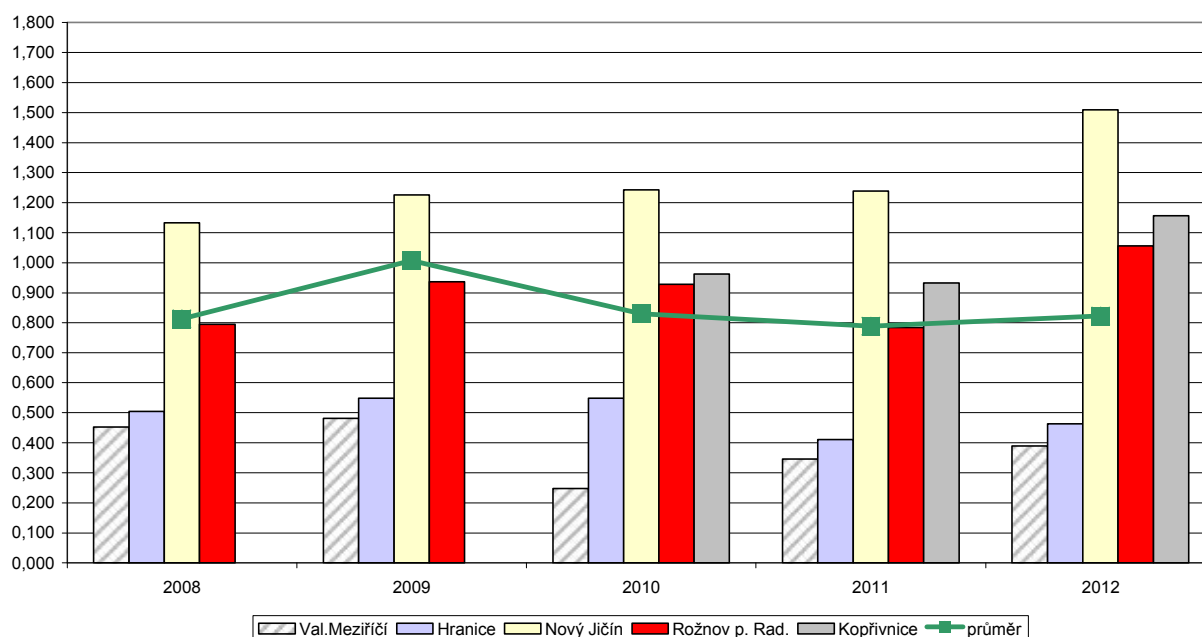


Medián běžných výdajů do oblasti kultury v přepočtu na obyvatele za všechna sledovaná města má meziročně stagnující tendenci. Výdaje na kulturní zařízení a služby v Rožnově p. Radhoštěm činily v roce 2012 625. Kč na jednoho obyvatele. V porovnání s mediánem srovnatelných měst vykazujeme výdaje o něco nižší. Trend našich výdajů v roce 2010 poklesl a další tři roky se stabilizoval. Ve srovnání se 4 nejbližšími sledovanými městy jsou naše výdaje na obyvatele nejnižší.

10) 45.1 Běžné výdaje na sportovní zařízení a služby celkem v tis. Kč na jednoho obyvatele obce

město		2008	2009	2010	2011	2012
Val.Meziříčí	21	0,453	0,481	0,248	0,346	0,390
Strakonice	22	1,135	1,303	1,294	1,297	1,313
Otrokovice	23	1,192	0,585	0,601	0,661	0,990
Nymburk	24	0,909	0,955	0,931	0,816	0,826
Hranice	26	0,505	0,548	0,548	0,411	0,463
Beroun	28	0,626	0,741	0,588	0,525	0,411
Kyjov	54	0,567	2,197	0,762	0,624	0,587
Nový Jičín	96	1,133	1,225	1,242	1,238	1,509
Rožnov p. Rad.	114	0,795	0,937	0,928	0,784	1,056
Kopřivnice	115	0,000	0,000	0,963	0,932	1,156
Benešov	116	0,000	1,101	1,029	1,042	0,968
Břeclav	124	0,000	0,000	0,000	0,000	1,031
Litoměřice	125	0,000	0,000	0,000	0,000	0,000
průměr		0,813	1,007	0,830	0,789	0,823

45.1 Běžné výdaje na sportovní zařízení a služby celkem v tis. Kč na jednoho obyvatele obce

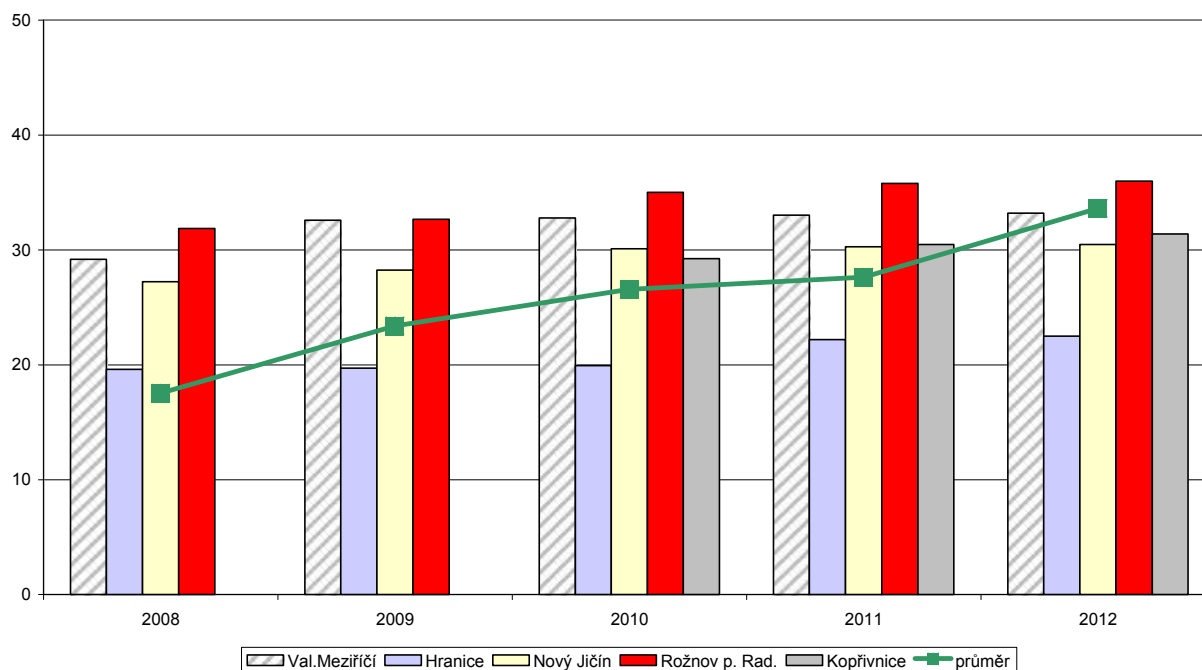


I výdaje na sportovní zařízení a služby mají meziročně stagnující nebo mírně klesající tendenci. V našem městě představovaly v roce 2012 hodnotu 1 050 Kč na jednoho obyvatele Rožnova p. Radhoštěm. Meziročně se výdaje zvýšily o 272 Kč na obyvatele. V porovnání s mediánem srovnatelných měst vykazujeme výdaje mírně vyšší. Trend těchto výdajů od roku 2008 je stoupající mimo výkyv v roce 2011. V nejbližším městě Valašské Meziříčí ukazatel v roce 2012 je na 390 Kč na obyvatele a rok, což je částka přibližně třetinová, naopak Kopřivnice a Nový Jičín vykazují výdaje na sportovní služby na obyvatele a rok vyšší než Rožnov pod Radhoštěm

11) 49.0 Počet dětí v MŠ k 30.9. sledovaného roku na 1 000 obyvatel obce

město		2008	2009	2010	2011	2012
Val.Meziříčí	21	29	33	33	33	33
Strakonice	22	32	35	36	37	41
Otrokovice	23	26	28	29	29	33
Nymburk	24	30	31	32	35	35
Hranice	26	20	20	20	22	22
Beroun	28	32	31	35	38	38
Kyjov	54	0	34	35	35	36
Nový Jičín	96	27	28	30	30	30
Rožnov p. Rad.	114	32	33	35	36	36
Kopřivnice	115	0	0	29	30	31
Benešov	116	0	32	32	33	34
Břeclav	124	0	0	0	0	31
Litoměřice	125	0	0	0	0	35
průměr		29	30	31	33	34

49.0 Počet dětí v MŠ k 30.9. sledovaného roku na 1 000 obyvatel obce

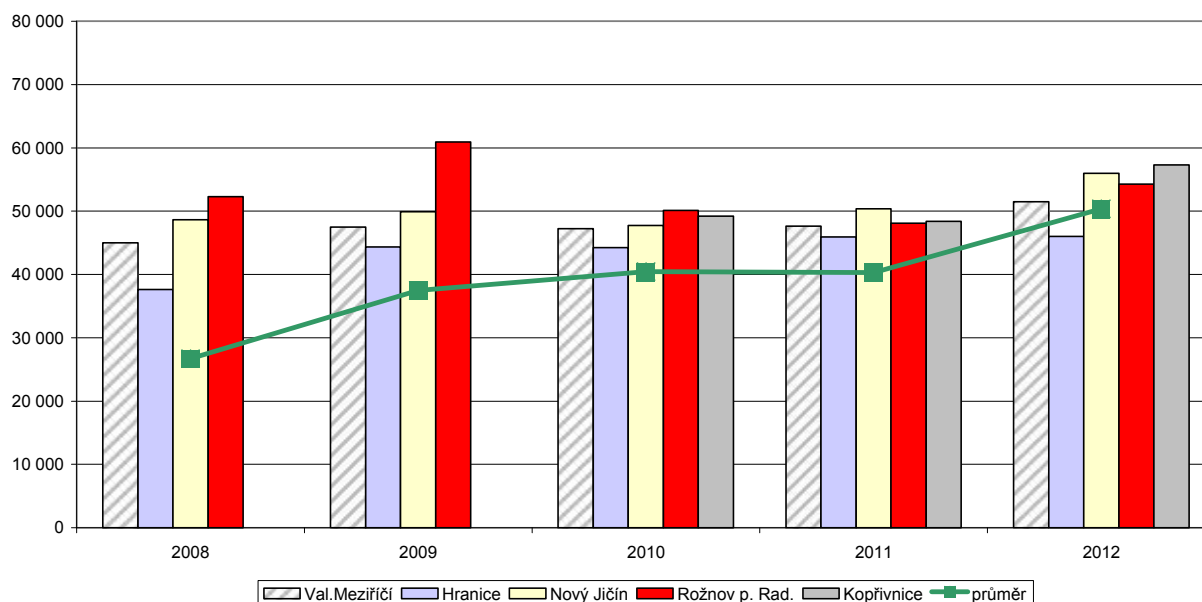


V roce 2012 vykazuje město Rožnov pod Radhoštěm v porovnání s průměrem srovnatelných měst dětí v MŠ na 1000 obyvatel a rok o 2 více. Tento údaj je shodný z rokem 2011. Dlouhodobý trend ve všech sledovaných městech BI 2005 vykazuje meziroční mírný nárůst. Počet dětí v MŠ na 1 000 obyvatel obce se v našem městě od roku 2008 zvyšuje a je vyšší než ve Valašském Meziříčí i průměru srovnatelných měst.

12) 49.1 Neinv. příspěv.od zřizovatele + Ostatní neinv. výdaje hrazené zřizovatelem + Přímé náklady na vzděl. (NIV) na 1 žáka MŠ v celých Kč

město		2008	2009	2010	2011	2012
Val.Meziříčí	21	45 019	47 504	47 244	47 678	51 501
Strakonice	22	47 833	43 600	45 152	44 358	45 488
Otrokovice	23	59 362	49 790	53 112	55 993	52 714
Nymburk	24	41 084	42 301	45 976	37 368	40 304
Hranice	26	37 668	44 353	44 241	45 912	46 045
Beroun	28	15 405	53 899	46 096	46 989	50 117
Kyjov	54	0	43 283	44 387	46 807	44 652
Nový Jičín	96	48 648	49 897	47 735	50 376	55 988
Rožnov p. Rad.	114	52 327	60 932	50 135	48 135	54 267
Kopřivnice	115	0	0	49 224	48 404	57 272
Benešov	116	0	51 375	52 627	52 379	51 901
Břeclav	124	0	0	0	0	51 065
Litoměřice	125	0	0	0	0	53 446
průměr		43 418	48 693	47 812	47 673	50 366

49.1 Neinvestiční příspěvek + Ostatní neinvest. výdaje hrazené zřizovatelem + Přímé náklady na vzdělávání (NIV) na jedno dítě v MŠ v celých Kč

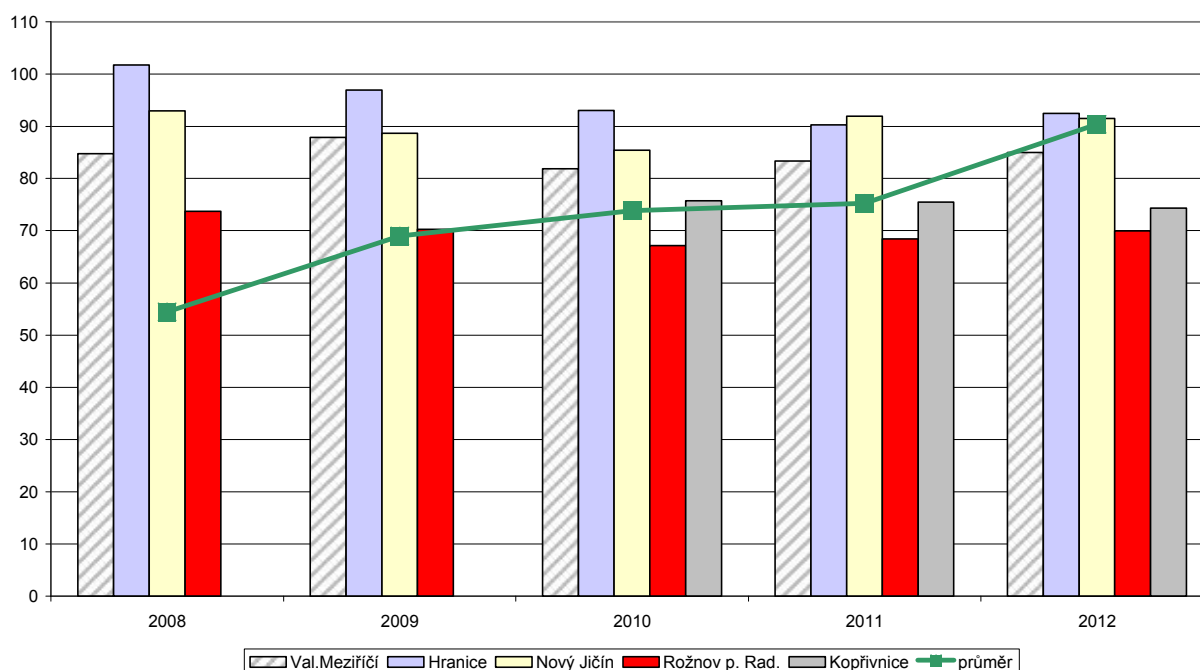


Běžné výdaje do mateřských škol v přepočtu na žáka v roce 2012 v Rožnově p. Radhoštém meziročně vzrostly meziročně k úrovni průměru sledovaných měst a jsou vyšší než u nejbližšího města -Valašského Meziříčí. Vyšší výdaje vykazují v roce 2012 pouze Kopřivnice a Nový Jičín.

13) 49.3.1 Počet žáků ZŠ k 30. 9. sledovaného roku na 1 000 obyvatel obce

město		2008	2009	2010	2011	2012
Val.Meziříčí	21	85	88	82	83	85
Strakonice	22	85	83	85	87	92
Otrokovice	23	73	71	72	72	76
Nymburk	24	99	103	104	105	111
Hranice	26	102	97	93	90	92
Beroun	28	99	94	95	98	103
Kyjov	54	0	106	103	105	110
Nový Jičín	96	93	89	85	92	91
Rožnov p. Rad.	114	74	70	67	68	70
Kopřivnice	115	0	0	76	75	74
Benešov	116	0	95	98	102	101
Břeclav	124	0	0	0	0	78
Litoměřice	125	0	0	0	0	92
průměr		89	90	87	89	90

49.3.1 Počet žáků ZŠ k 30. 9. sledovaného roku na 1 000 obyvatel obce

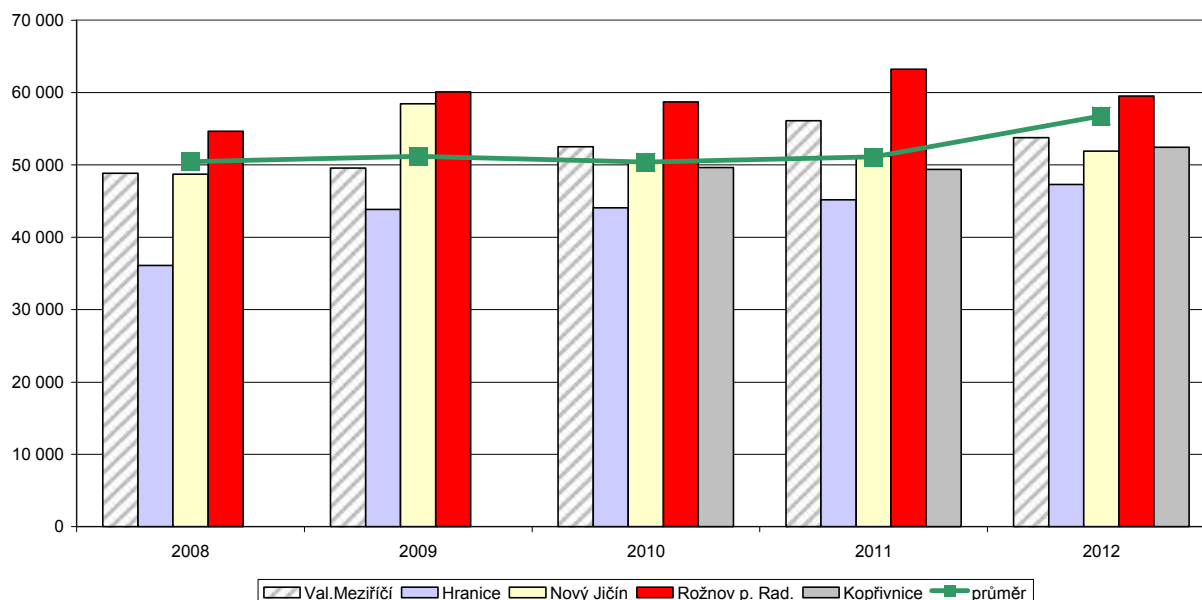


Počty žáků v základních školách v přepočtu na 1 000 obyvatel se v Rožnově pod Radhoštěm od roku 2008 snižovaly, v roce 2011 nastal zvrát a v loňském roce se projevil mírný nárůst. Průměr za sledovaná města od roku 2008 je naopak stagnující až do roku 2011. V loňském roce u většiny sledovaných měst došlo k nárůstu. V roce 2012 vykazuje naše město v porovnání s průměrem srovnatelných měst kde je údaj ve výši 90 žáků v ZŠ na 1000 obyvatel, údaj ze všech sledovaných měst nejnižší.

14) 49.4 Neinv. příspěv. od zřizovatele + Ostatní neinvest. výdaje hrazené zřizovatelem + Přímé náklady na vzděl. (NIV) na 1 žáka ZŠ v celých Kč

město		2008	2009	2010	2011	2012
Val.Meziříčí	21	48 867	49 555	52 554	56 128	53 751
Strakonice	22	54 055	54 308	53 844	48 661	51 218
Otrokovice	23	51 226	49 764	52 354	56 056	59 060
Nymburk	24	49 117	51 902	48 932	51 925	53 317
Hranice	26	36 105	43 884	44 075	45 185	47 324
Beroun	28	60 961	42 467	41 480	41 413	40 787
Kyjov	54	0	47 345	50 428	48 819	50 643
Nový Jičín	96	48 734	58 497	50 433	51 227	51 906
Rožnov p. Rad.	114	54 654	60 101	58 737	63 223	59 534
Kopřivnice	115	0	0	49 633	49 424	52 458
Benešov	116	0	54 107	52 149	50 179	51 095
Břeclav	124	0	0	0	0	58 243
Litoměřice	125	0	0	0	0	52 166
průměr		50 465	51 193	50 420	51 113	52 423

49.4 Neinvestiční příspěvek od zřizovatele + Ostatní neinvest. výdaje hrazené zřizovatelem + Přímé náklady na vzdělávání (NIV) na jednoho žáka (ZŠ) v celých Kč

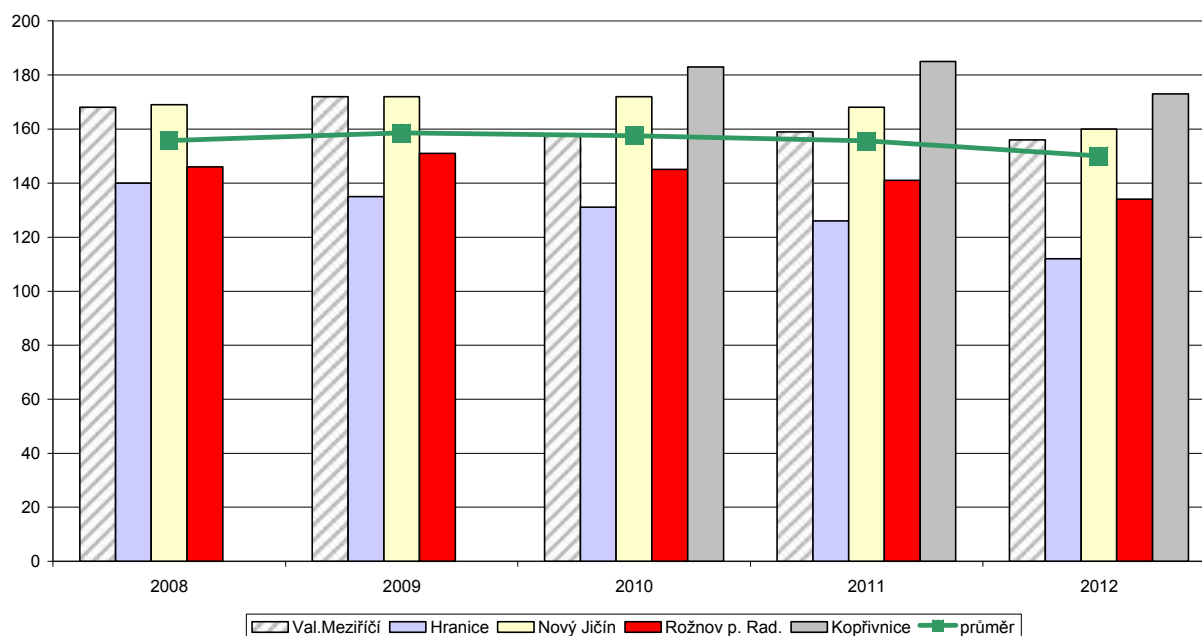


Běžné výdaje do základních škol v přepočtu na žáka mezi roky 2008 až 2012 v Rožnově pod Radhoštěm kolísají kolem hodnoty 59 000 Kč na žáka a rok. Po celou tuto sledovanou dobu vykazujeme výdaje na žáka vyšší než je průměr ostatních srovnávaných měst a to i města nejbližšího - Valašského Meziříčí.

15) 1.9 Fyzický počet zaměstnanců obce zařazených v obecním úřadě bez uvolněných zastupitelů , městské policie

město		2008	2009	2010	2011	2012
Val.Meziříčí	21	168	172	158	159	156
Strakonice	22	157	164	165	164	155
Otrokovice	23	174	176	163	172	161
Nymburk	24	127	127	127	128	122
Hranice	26	140	135	131	126	112
Beroun	28	187	193	188	176	168
Kyjov	54	134	148	157	155	150
Nový Jičín	96	169	172	172	168	160
Rožnov p. Rad.	114	146	151	145	141	134
Kopřivnice	115	0	0	183	185	173
Benešov	116	0	147	144	138	138
Břeclav	124	0	0	0	0	159
Litoměřice	125	0	0	0	0	162
průměr		156	159	158	156	150

1.9 Fyzický počet zaměstnanců obce zařazených v obecním úřadě bez uvolněných zastupitelů , městské policie a VPP

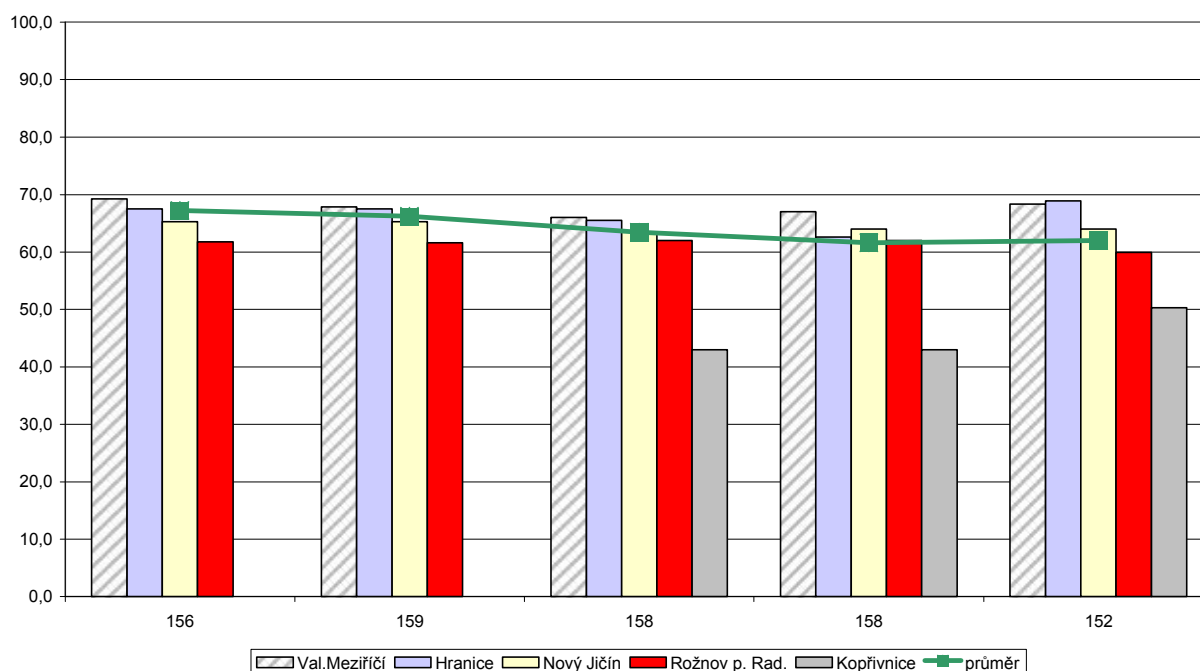


Po celé sledované období od roku 2008 je počet zaměstnanců MěU Rožnov pod Radhoštěm nižší než průměr srovnatelných měst zařazených v BI 2005

16) 31.1 % zaměstnanců zajišťujících výkon státní správy

město		2008	2009	2010	2011	2012
Val.Meziříčí	21	69,3	67,9	66,0	67,0	68,4
Strakonice	22	66,0	62,2	63,0	66,0	68,3
Otrokovice	23	66,0	70,0	66,0	61,2	66,9
Nymburk	24	76,7	64,3	82,2	65,0	0,0
Hranice	26	67,5	67,5	65,5	62,6	68,9
Beroun	28	64,3	67,0	62,8	58,4	72,8
Kyjov	54	68,3	68,3	56,2	61,0	69,0
Nový Jičín	96	65,3	65,3	63,5	64,0	64,0
Rožnov p. Rad.	114	61,8	61,6	62,0	62,0	59,9
Kopřivnice	115	0,0	0,0	43,0	43,0	50,3
Benešov	116	0,0	68,2	67,9	67,4	64,9
Břeclav	124	0,0	0,0	0,0	0,0	72,3
Litoměřice	125	0,0	0,0	0,0	0,0	80,2
průměr		67,25	66,22	63,46	61,60	61,98

31.1 % zaměstnanců zajišťujících výkon státní správy

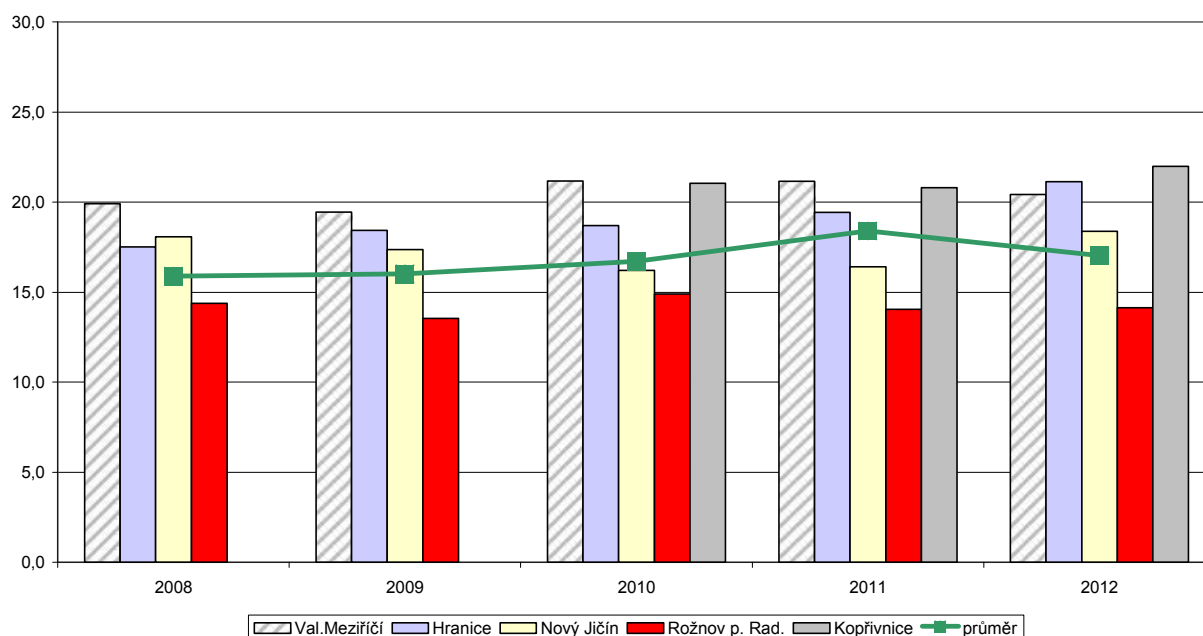


Po celé sledované období od roku 2008 je % zaměstnanců zajišťujících výkon státní správy v MěU Rožnov pod Radhoštěm srovnatelní se svou kategorií měst v BI 2005. Výrazně nižší % vykazuje pouze město Kopřivnice.

17) 51.5 Kancelářská plocha v m2 k počtu zaměstnanců (úředníků i neúředníků), včetně uvolněných funkcionářů a městské policie

město		2008	2009	2010	2011	2012
Val.Meziříčí	21	19,9	19,5	21,2	21,2	20,4
Strakonice	22	13,5	17,0	17,0	17,0	17,9
Otrokovice	23	12,2	11,9	12,7	12,2	13,0
Nymburk	24	20,0	20,1	19,0	18,3	19,7
Hranice	26	17,5	18,4	18,7	19,4	21,1
Beroun	28	10,1	9,8	10,1	10,7	8,7
Kyjov	54	17,4	17,8	18,2	18,5	19,1
Nový Jičín	96	18,1	17,4	16,2	16,4	18,4
Rožnov p. Rad.	114	14,4	13,6	14,9	14,0	14,1
Kopřivnice	115	0,0	0,0	21,0	20,8	22,0
Benešov	116	0,0	14,6	14,9	15,5	15,5
Břeclav	124	0,0	0,0	0,0	0,0	12,4
Litoměřice	125	0,0	0,0	0,0	18,4	19,1
průměr		15,9	16,0	16,7	18,4	17,0

51.5 Kancelářská plocha v m2 k počtu zaměstnanců (úředníků i neúředníků), včetně uvolněných funkcionářů a městské policie

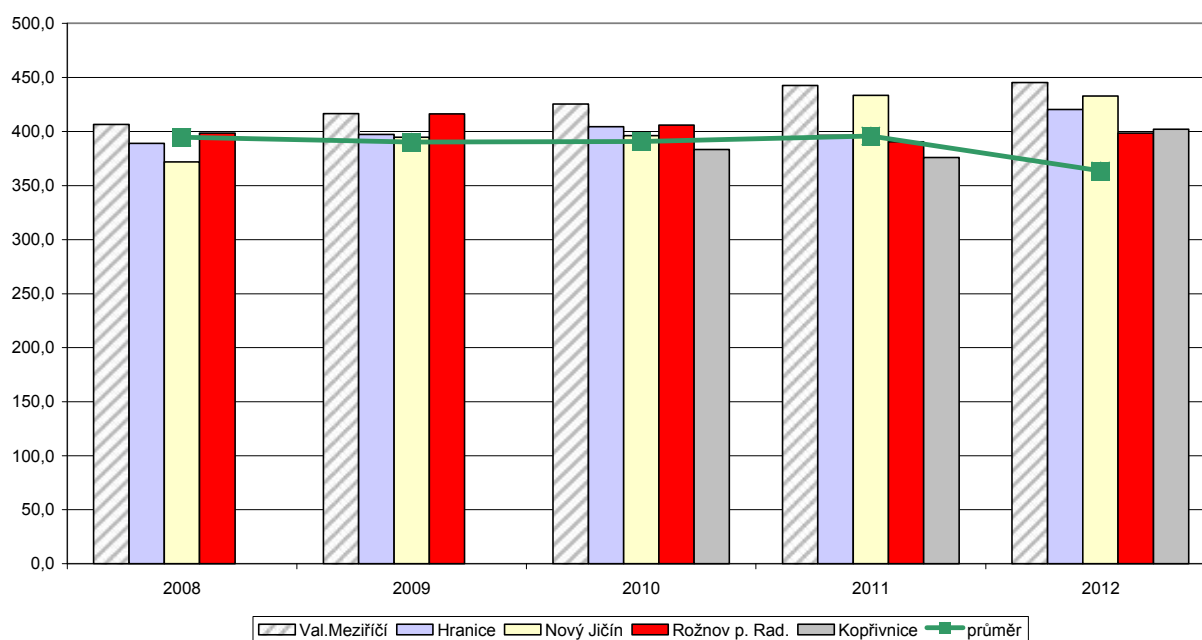


Kancelářskou plochu v m2 na zaměstnance úřadu včetně uvolněných funkcionářů a městské policie vykazujeme po celou dobu sledování mírně nižší než ostatní úřady v porovnatelné velikostní kategorii městských úřadů. V roce 2012 14,1 m2 oproti 17,0m2 průměru .Velikost kancelářské plochy úřadu se za všechna města meziročně příliš nemění. Uvnitř velikostních kategorií měst dochází meziročně k minimálním změnám.

18) 31.4 Mzdy a odvody na jednoho zaměstnance v tis. Kč zařazených v obecním úřadě bez uvolněných zastupitelů a městské policie

město		2008	2009	2010	2011	2012
Val.Meziříčí	21	406,4	416,5	425,5	442,6	445,2
Strakonice	22	425,9	443,9	443,4	431,7	433,1
Otrokovice	23	413,4	357,4	360,2	342,7	385,1
Nymburk	24	379,1	376,5	389,3	384,7	0,0
Hranice	26	389,0	397,2	404,5	396,2	420,4
Beroun	28	341,8	362,7	355,2	346,0	354,9
Kyjov	54	425,3	351,5	372,4	380,2	392,5
Nový Jičín	96	371,6	394,7	396,1	433,5	432,7
Rožnov p. Rad.	114	398,5	416,2	406,0	390,4	398,3
Kopřivnice	115	0,0	0,0	383,6	375,9	402,2
Benešov	116	0,0	385,4	362,2	428,6	392,1
Břeclav	124	0,0	0,0	0,0	0,0	426,5
Litoměřice	125	0,0	0,0	0,0	0,0	342,8
průměr		394,6	390,2	390,8	395,7	371,2

31.4 Mzdy a odvody na jednoho zaměstnance v tis. Kč bez uvolněných zastupitelů a městské policie

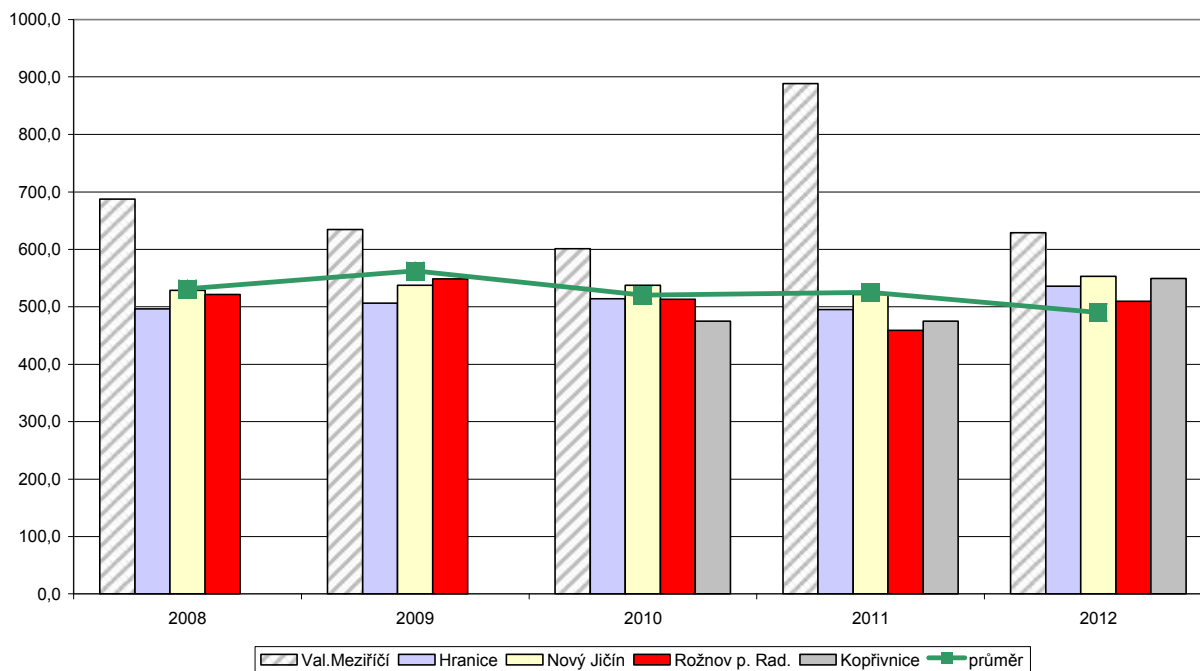


Roční mzdy a odvody v přepočtu na zaměstnance – v tomto ukazateli sledujeme snížení průměrných mezd od roku 2009 do roku 2011. V roce 2012 činila průměrná mzda včetně odvodů zaměstnavatele ve srovnatelné kategorii měst 371,2 tis. Kč. V našem případě vykazujeme hodnotu 398,3 tis. Kč, což je srovnatelné s průměrem měst odpovídající kategorie, přesto ve skupině nejbližších okolních městských úřadů (modře značeno v tabulce) vyazuje Rožnov pod Radhoštěm tento ukazatel nejvyšší. Ukazatel sleduje výdaj na místní správu § 6171, pol. 50xx bez § 6112-uvolnění zastupitelů. Snížení průměru v roce 2012 způsobilo i přistoupení města a Litoměřice s výrazně nižšími průměrnými mzdovými náklady.

19) 31.5 Provozní výdaje na jednoho zaměstnance v tis. Kč

město		2008	2009	2010	2011	2012
Val.Meziříčí	21	687,6	634,7	601,1	888,6	629,1
Strakonice	22	529,4	723,5	617,7	553,9	576,1
Otrokovice	23	499,7	484,1	492,8	415,0	433,2
Nymburk	24	507,8	484,2	485,9	457,5	0,0
Hranice	26	496,4	506,3	513,8	495,1	535,9
Beroun	28	468,6	498,4	538,7	518,0	514,5
Kyjov	54	541,9	438,3	430,8	497,2	493,3
Nový Jičín	96	528,5	537,4	537,5	521,2	553,0
Rožnov p. Rad.	114	521,0	548,8	513,4	459,1	509,7
Kopřivnice	115	0,0	0,0	474,8	474,8	549,5
Benešov	116	0,0	769,0	515,8	495,1	560,1
Břeclav	124	0,0	0,0	0,0	0,0	574,3
Litoměřice	125	0,0	0,0	0,0	0,0	447,5
průměr		531,2	562,5	520,2	525,0	490,5

31.5 Provozní výdaje na jednoho zaměstnance v tis. Kč

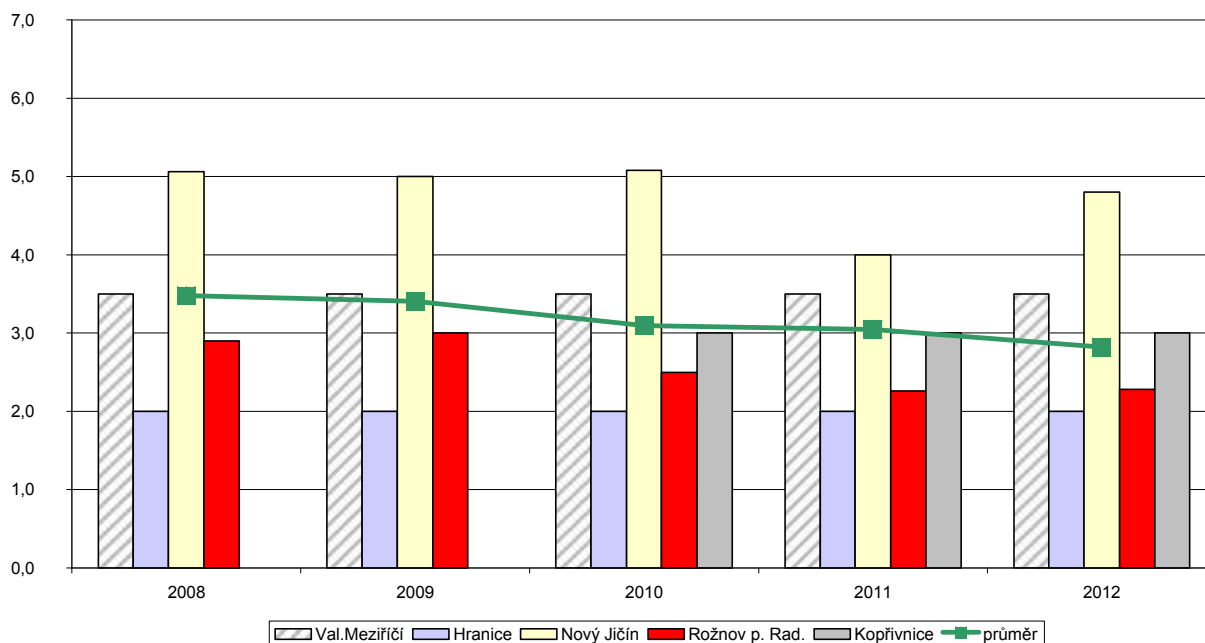


Průměrné provozní výdaje srovnatelných městských úřadů v přepočtu na jednoho zaměstnance klesají od roku 2009. Provozní výdaje na zaměstnance vykazujeme v Rožnově pod Radhoštěm v roce 2012 meziročně mírně vyšší, pokles od roku 2009 se zastavil. Provozní výdaje jsou zcela jistě ovlivněny výší osobních výdajů. Ukazatel je počítán s celkových výdajů na místní správu za rok bez investic v tis. Kč děleno počtem úvazků zaměstnanců úřadu celkem.

20) 55.1 Podíl sociálního fondu z objemu mzdových prostředků

město		2008	2009	2010	2011	2012
Val.Meziříčí	21	3,5	3,5	3,5	3,5	3,5
Strakonice	22	3,0	3,0	3,0	3,0	3,0
Otrokovice	23	3,0	3,0	3,0	3,0	3,0
Nymburk	24	4,9	5,6	5,5	5,7	3,1
Hranice	26	2,0	2,0	2,0	2,0	2,0
Beroun	28	4,0	4,0	3,0	3,0	3,0
Kyjov	54	3,0	4,0	2,5	2,0	2,0
Nový Jičín	96	5,1	5,0	5,1	4,0	4,8
Rožnov p. Rad.	114	2,9	3,0	2,5	2,3	2,3
Kopřivnice	115	0,0	0,0	3,0	3,0	3,0
Benešov	116	0,0	1,0	1,0	2,1	2,0
Břeclav	124	0,0	0,0	0,0	0,0	3,0
Litoměřice	125	0,0	0,0	0,0	0,0	2,0
průměr		3,5	3,4	3,1	3,0	2,8

55. Sociální fond (k 31.12. sledovaného roku) 55.1 Podíl fondu z objemu mzdových prostředků

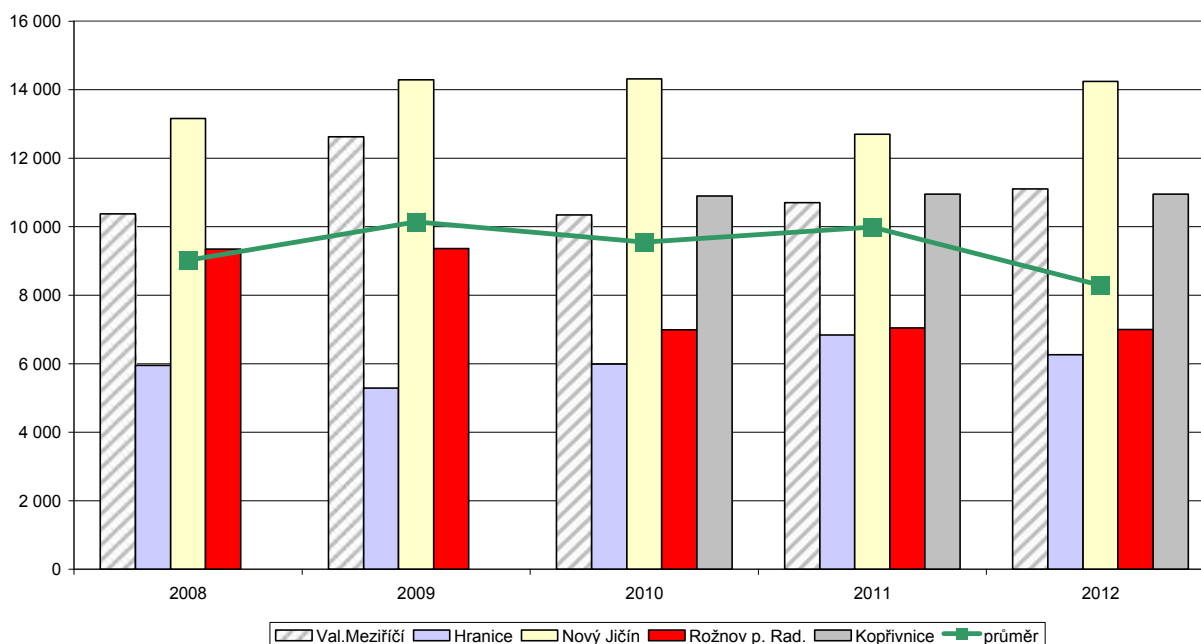


Podíl sociálního fondu z objemu mzdových prostředků za všechna sledovaná města od roku 2008 mírně klesal z 3,5% na 2,8 % v roce 2012. V Rožnově pod Radhoštěm podíl fondu z objemu mzdových prostředků v roce 2011 a 2012 byl ve výši 2,3%. Tato částka je nižší než u průměru srovnatelných měst i vybraných sledovaných okolních měst Valašské Meziříčí, Nový Jičín a Kopřivnice.

21) 55.2 Tvorba fondu - částka na jednoho zaměstnance

město		2008	2009	2010	2011	2012
Val.Meziříčí	21	10 375	12 625	10 348	10 701	11 107
Strakonice	22	791	9 749	9 798	9 948	9 975
Otrokovice	23	9 358	10 603	11 693	12 375	8 935
Nymburk	24	13 099	14 983	14 769	14 966	7 279
Hranice	26	5 950	5 284	5 986	6 840	6 265
Beroun	28	10 048	10 628	8 660	8 881	8 120
Kyjov	54	9 025	9 843	7 493	7 389	6 404
Nový Jičín	96	13 160	14 297	14 317	12 704	14 240
Rožnov p. Rad.	114	9 346	9 364	6 988	7 050	7 000
Kopřivnice	115	0	0	10 900	10 950	10 950
Benešov	116	0	4 040	4 145	8 108	8 333
Břeclav	124	0	0	0	0	0
Litoměřice	125	0	0	0	0	9 246
průměr		9 017	10 142	9 554	9 992	8 296

55. Sociální fond (k 31.12. sledovaného roku) 55.2 Tvorba fondu - částka na jednoho zaměstnance

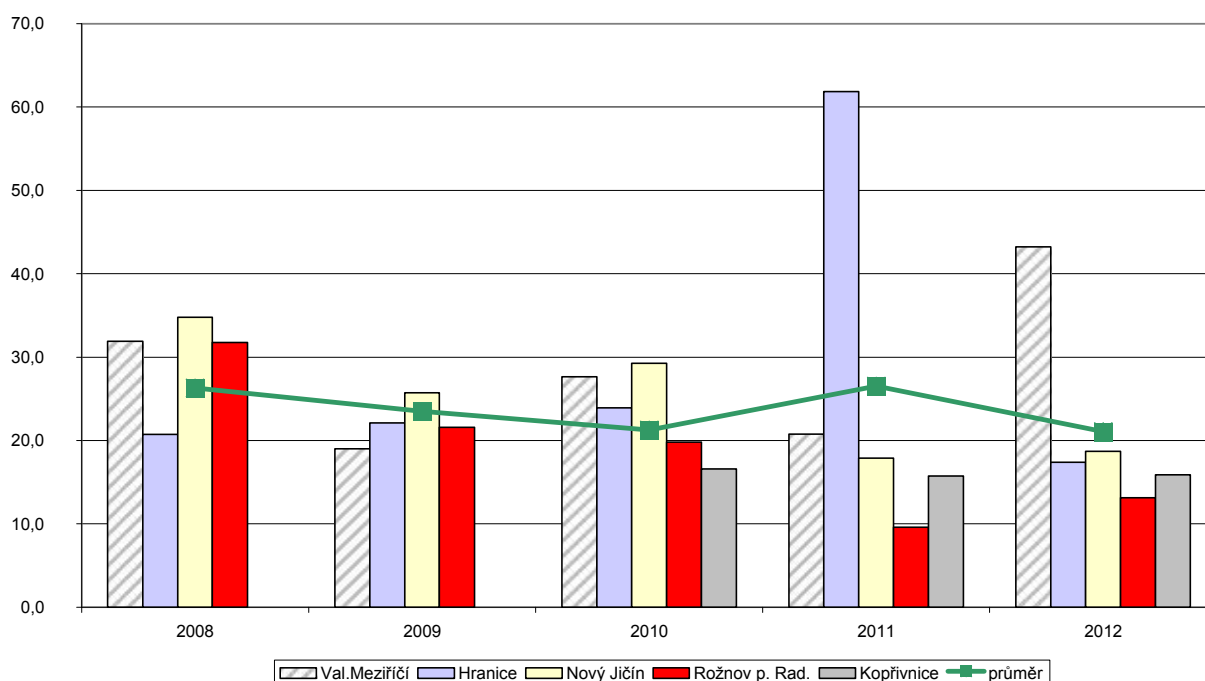


Výše částky sociálního fondu z objemu mzdových prostředků v Kč/rok za všechna sledovaná města od roku 2008 kolísala okolo 9 500 Kč /rok/zaměstnanec. V Rožnově pod Radhoštěm podíl fondu z objemu mzdových prostředků v roce 2011 a 2012 byl ve výši 7 000 Kč. Tato částka je nižší než u průměru srovnatelných měst i vybraných sledovaných okolních měst Valašské Meziříčí, Nový Jičín a Kopřivnice.

22) 53.4 Celkové náklady na IT v tis. Kč k počtu zaměstnanců

město		2008	2009	2010	2011	2012
Val.Meziříčí	21	31,9	19,0	27,6	20,8	43,2
Strakonice	22	30,5	35,9	18,0	20,0	20,9
Otrokovice	23	22,2	18,2	21,2	51,3	15,7
Nymburk	24	28,1	28,3	27,9	25,4	26,7
Hranice	26	20,7	22,1	23,9	61,9	17,4
Beroun	28	18,9	16,8	16,8	17,7	19,0
Kyjov	54	17,7	17,5	17,9	19,5	17,9
Nový Jičín	96	34,8	25,7	29,3	17,9	18,7
Rožnov p. Rad.	114	31,8	21,6	19,8	9,6	13,1
Kopřivnice	115	0,0	0,0	16,6	15,7	15,9
Benešov	116	0,0	29,6	15,0	22,1	22,3
Břeclav	124	0,0	0,0	0,0	0,0	30,1
Litoměřice	125	0,0	0,0	0,0	9,7	12,7
průměr		26,3	23,5	21,3	26,5	21,0

53.4 Celkové náklady na IT v tis. Kč k počtu pracovníků

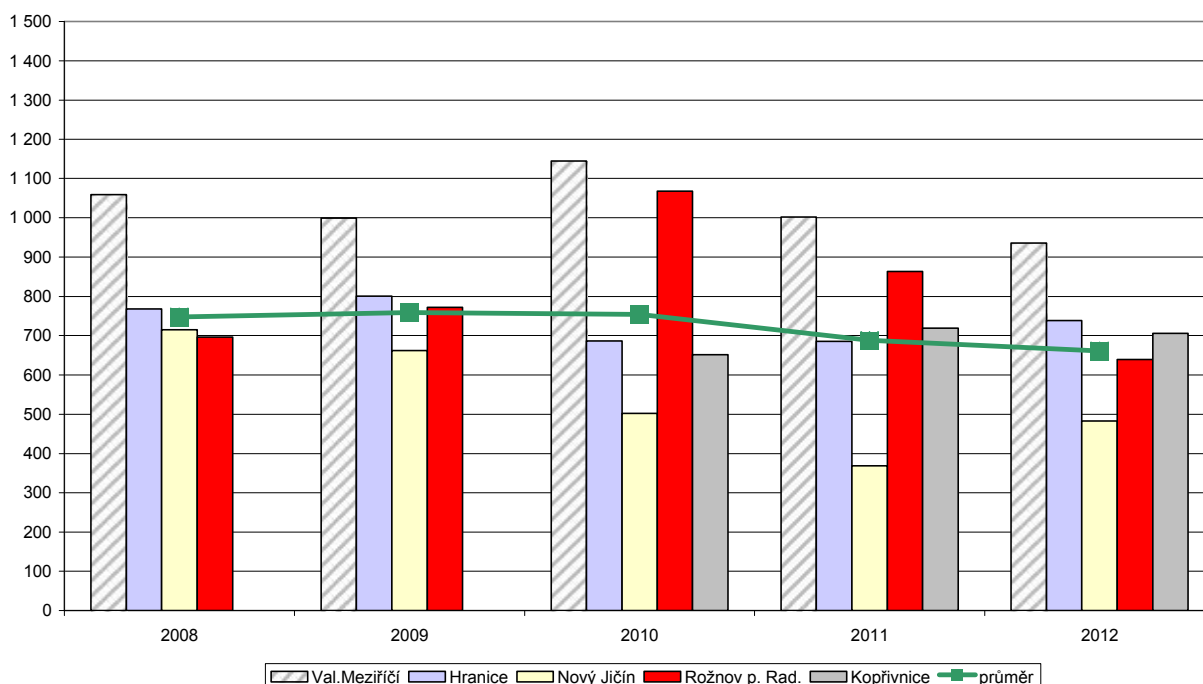


Trend celkových výdajů do oblasti IT v přepočtu na zaměstnance má ve většině měst nevyrovnaný průběh s tím, že počínaje roky 2008 a 2009 se v řadě případů setkáváme se stagnací nebo poklesem výdajů. Ve výdajích v oblasti IT vykazujeme v roce 2011 výrazně nižší náklady na zaměstnance v porovnání se srovnatelnými městy v roce 2012 tento výdaj mírně vzrostl, ale je stále výrazně nižší než ve srovnatelných městech.. Rožnov pod Radhoštěm ročně v vydal v průměru 13 100 Kč na jednoho zaměstnance. Trend výdajů našeho úřadu od roku 2008 do 2011 výrazně klesá v roce 2012 byl stabilizován. Oproti nejbližšímu sledovanému městskému úřadu ve Valašském Meziříčí jsme v roce 2012 na 30% výdajů na IT.

23) 54.2 Počet najetých km na jednoho zaměstnance

město		2008	2009	2010	2011	2012
Val.Meziříčí	21	1 059	999	1 145	1 002	936
Strakonice	22	901	899	883	886	850
Otrokovice	23	668	634	552	537	549
Nymburk	24	585	639	633	677	546
Hranice	26	768	801	686	685	739
Beroun	28	1 337	797	706	780	879
Kyjov	54	0	955	1 006	0	918
Nový Jičín	96	715	662	503	369	483
Rožnov p. Rad.	114	697	772	1 068	864	639
Kopřivnice	115	0	0	652	720	706
Benešov	116	0	432	458	504	408
Břeclav	124	0	0	0	0	422
Litoměřice	125	0	0	0	543	520
průměr		748	759	754	688	661

54.2 Počet najetých km na jednoho zaměstnance

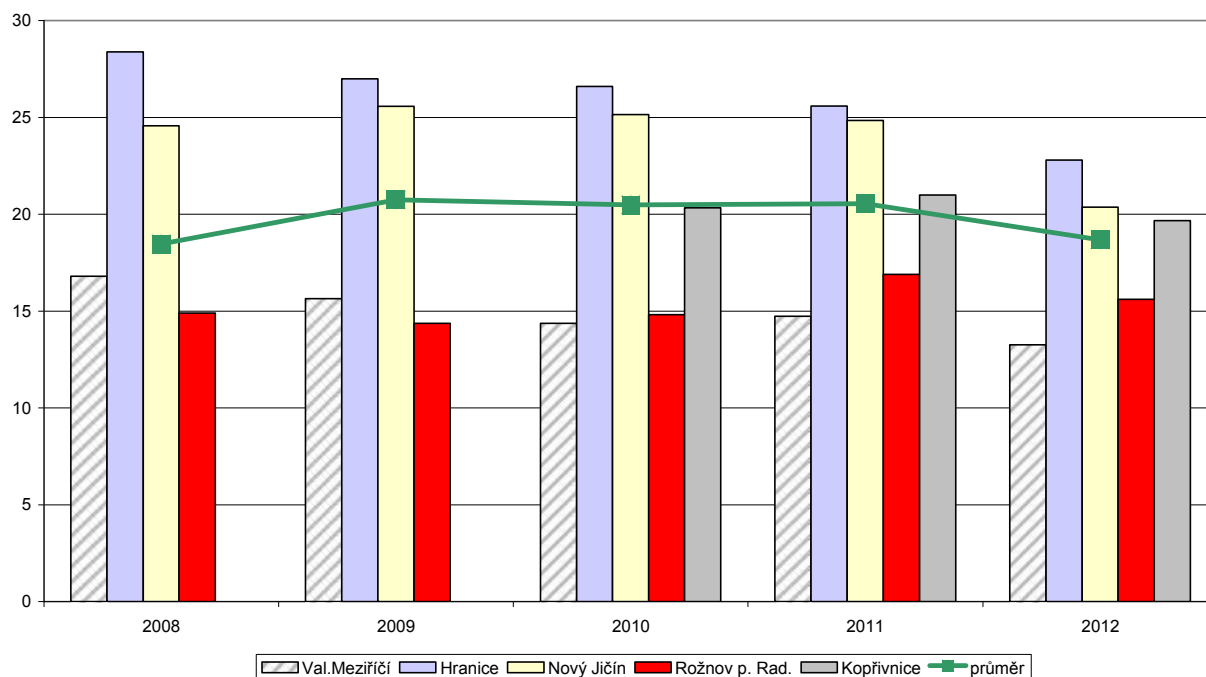


V roce 2012 vykazujeme 639 km na zaměstnance najetých služebními vozidly. Trend tohoto ukazatele našeho úřadu od roku 2008 roste do roku 2010 a v roce 2011 zaznamenáváme výrazný pokles, který pokračuje i v roce 2012. Městské úřady ve srovnatelné velikostní kategorii vykazují v loňském roce 661 km na zaměstnance najetých služebními vozidly což ve srovnání s našimi hodnotami srovnatelné. Více km na zaměstnance vykazují spíše města s nižším počtem obyvatel správního obvodu a tento ukazatel nemá žádnou souvislost s hustotou osídlení (zřejmě bude souviset spíše s dopravní obslužností –horší dostupností veřejné dopravy a tím nutností používat služební auta).

24) 54.3 Počet zaměstnanců na jedno služební vozidlo

město		2008	2009	2010	2011	2012
Val.Meziříčí	21	17	16	14	15	13
Strakonice	22	16	17	17	17	16
Otrokovice	23	12	13	13	13	13
Nymburk	24	21	26	26	27	25
Hranice	26	28	27	27	26	23
Beroun	28	16	24	24	22	19
Kyjov	54	16	16	16	0	17
Nový Jičín	96	25	26	25	25	20
Rožnov p. Rad.	114	15	14	15	17	16
Kopřivnice	115	0	0	20	21	20
Benešov	116	0	30	29	28	28
Břeclav	124	0	0	0	0	18
Litoměřice	125	0	0	0	16	15
průměr		18	21	20	21	19

54.3 Počet zaměstnanců na jedno služební vozidlo

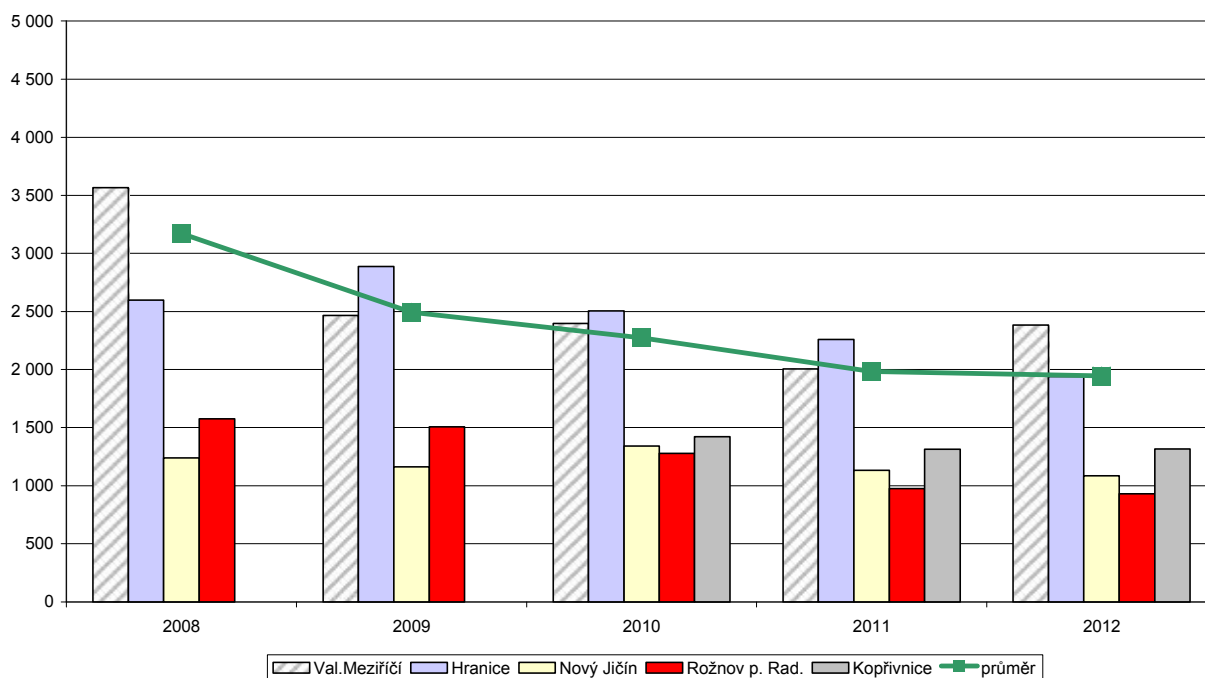


V počtu zaměstnanců na jedno služební vozidlo činí průměr srovnatelných měst v roce 2012 19, hodnota u našeho úřadu je v tomto roce o něco nižší 16 zaměstnanců na jedno služební vozidlo. Projevuje se přímá úměra mezi počtem najatých km a počtem zaměstnanců na jedno služební vozidlo. Obvykle, čím více je služebních automobilů k dispozici, tím více se využívají. (Nový Jičín, Hranice) Vyšší počty služebních automobilů k počtu zaměstnanců najdeme ve městech s nižším počtem obyvatel správního obvodu, s nižší hustotou osídlení a vyšším počtem najatých km na zaměstnance.

25) 57.1 Výdaje v Kč na zaměstnance (pevná linka)

město		2008	2009	2010	2011	2012
Val.Meziříčí	21	3 565	2 465	2 399	2 006	2 384
Strakonice	22	4 594	1 383	1 491	1 054	475
Otrokovice	23	2 269	966	1 042	779	1 118
Nymburk	24	4 938	3 109	3 100	3 141	3 208
Hranice	26	2 599	2 889	2 504	2 258	1 939
Beroun	28	5 666	5 181	5 957	2 899	4 418
Kyjov	54	2 086	1 038	937	936	822
Nový Jičín	96	1 238	1 162	1 341	1 132	1 086
Rožnov p. Rad.	114	1 577	1 506	1 277	976	929
Kopřivnice	115	0	0	1 421	1 312	1 316
Benešov	116	0	5 234	3 549	1 701	3 173
Břeclav	124	0	0	0	0	1 706
Litoměřice	125	0	0	0	3 634	2 709
průměr		3 170	2 493	2 274	1 984	1 945

57.1 Výdaje v Kč na zaměstnance (pevná linka)

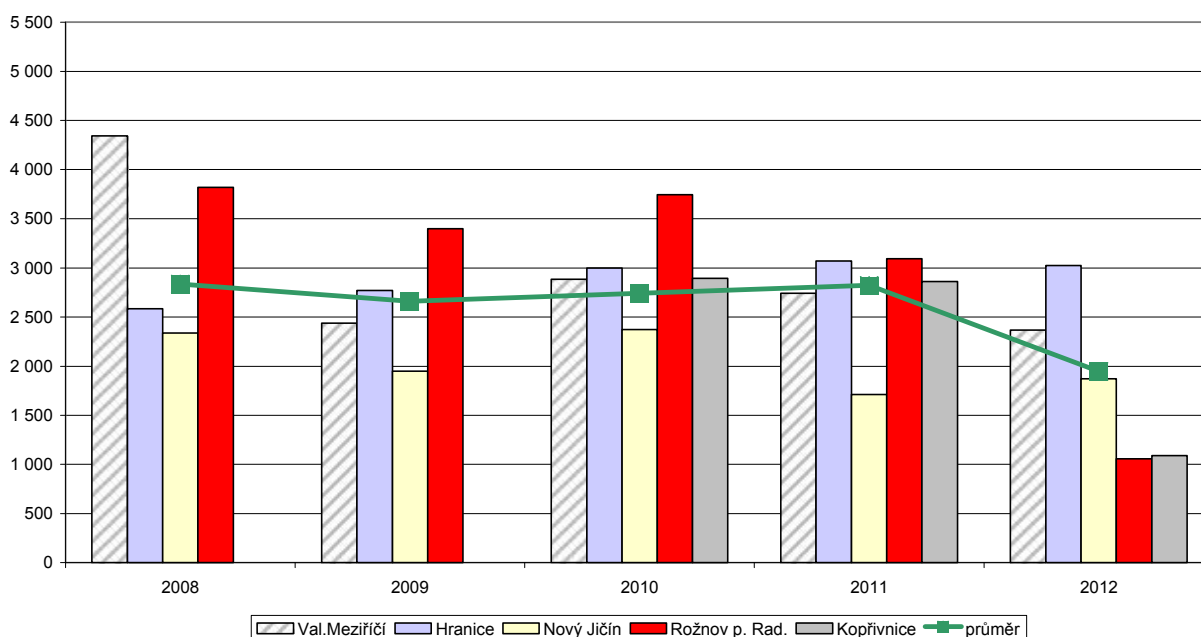


V oblasti nákladů na telefonování jsou důležitým ukazatelem náklady na provoz pevných linek. Zde vykazujeme ve srovnání s ostatními úřady v roce 2012 nižší výdaje na zaměstnance, Dlouhodobě se u nás náklady na provoz telefonů na jednoho zaměstnance snižují. Zde se však trendy vývoje tohoto ukazatele u jednotlivých měst liší. Zřejmě půjde o vliv úsporných opatření v kombinaci se sjednáváním výhodnějších smluvních podmínek s jednotlivými operátory.

26) 57.2 Výdaje v Kč na zaměstnance (mobilní telefony)

město		2008	2009	2010	2011	2012
Val.Meziříčí	21	4 345	2 436	2 886	2 741	2 365
Strakonice	22	2 950	3 096	3 479	3 138	1 772
Otrokovice	23	2 456	1 420	1 836	2 913	2 559
Nymburk	24	1 594	2 844	2 977	2 830	2 880
Hranice	26	2 585	2 770	3 000	3 070	3 026
Beroun	28	2 497	2 585	1 872	1 972	1 328
Kyjov	54	2 929	3 463	2 396	2 274	1 053
Nový Jičín	96	2 337	1 950	2 375	1 713	1 871
Rožnov p. Rad.	114	3 819	3 399	3 743	3 095	1 058
Kopřivnice	115	0	0	2 896	2 862	1 090
Benešov	116	0	2 625	2 701	3 193	2 401
Břeclav	124	0	0	0	0	3 021
Litoměřice	125	0	0	0	1 250	885
průměr		2 835	2 659	2 742	2 823	1 947

57.2 Výdaje v Kč na zaměstnance (mobilní telefony)



V oblasti nákladů na telefonování jsou rovněž důležitým ukazatelem náklady na provoz mobilů. Zde vykazujeme meziroční pokles v roce 2012 a z důvodů změny smlouvy s operátorem očekáváme výrazně další snížení výdajů v roce 2013. Dlouhodobě se u nás náklady na provoz mobilů pohybovaly v částce cca 3000 Kč / zaměstnanec/rok. U ostatních sledovaných měst je trend vývoje tohoto ukazatele v jednotlivých velikostních kategoriích rozdílný. Zřejmě půjde o vliv úsporných opatření v kombinaci se sjednáváním výhodnějších smluvních podmínek.