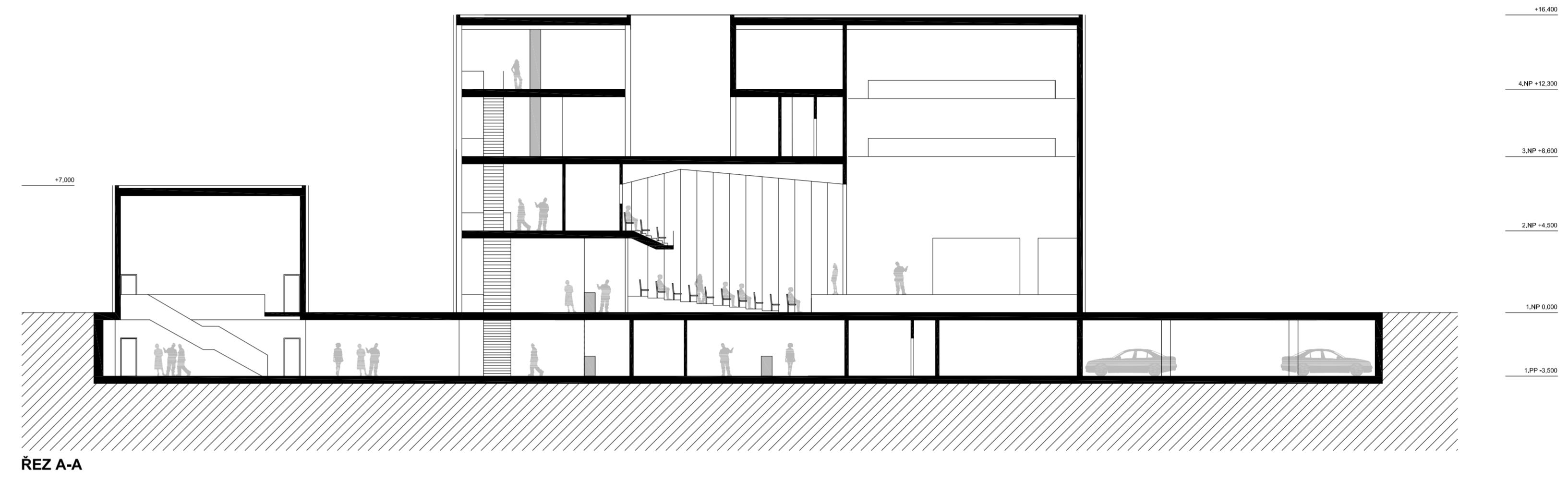
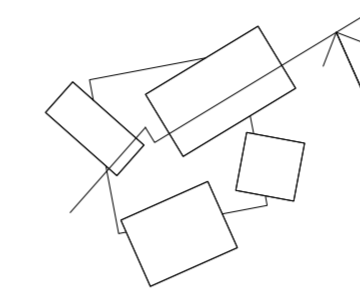
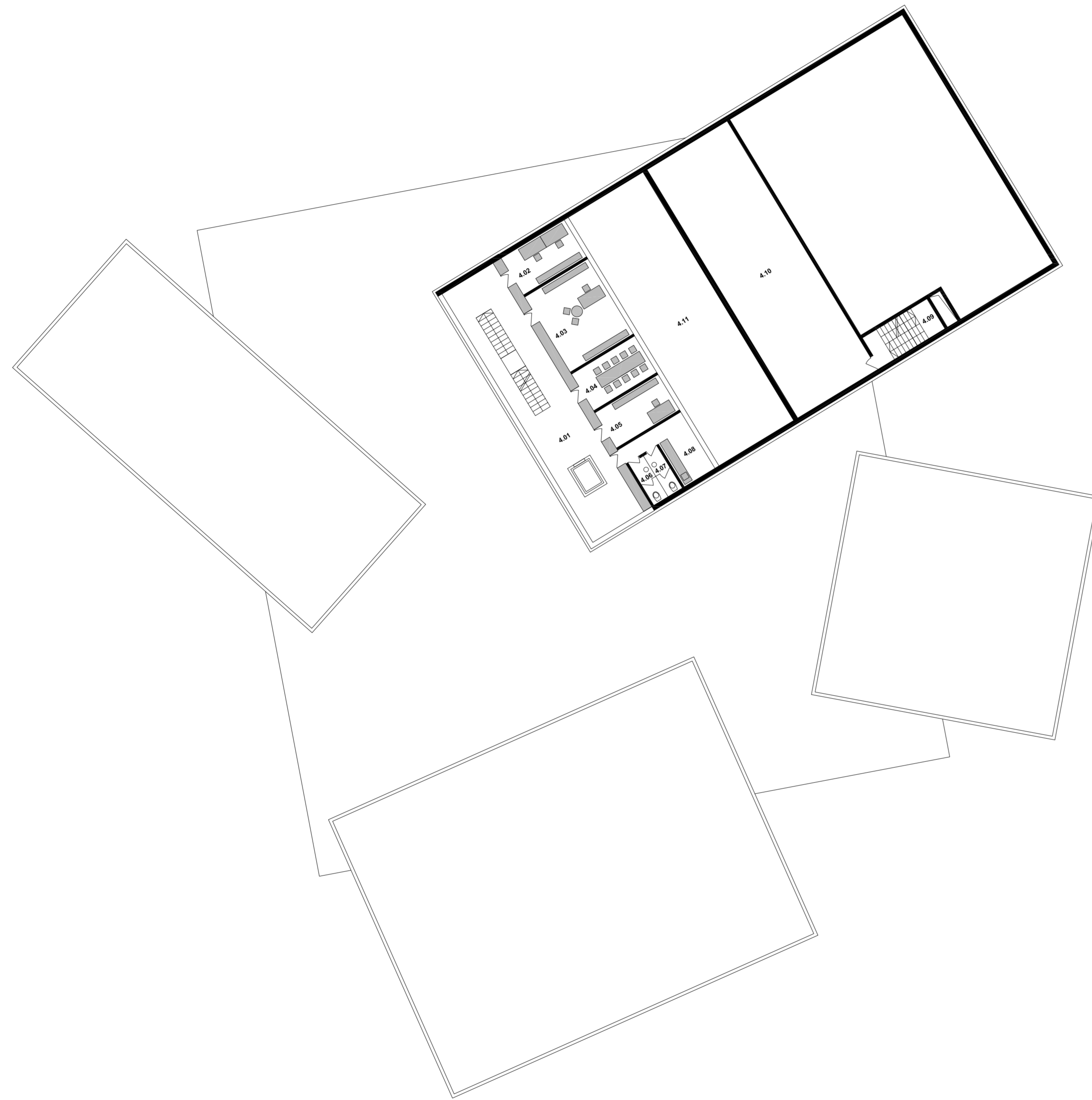
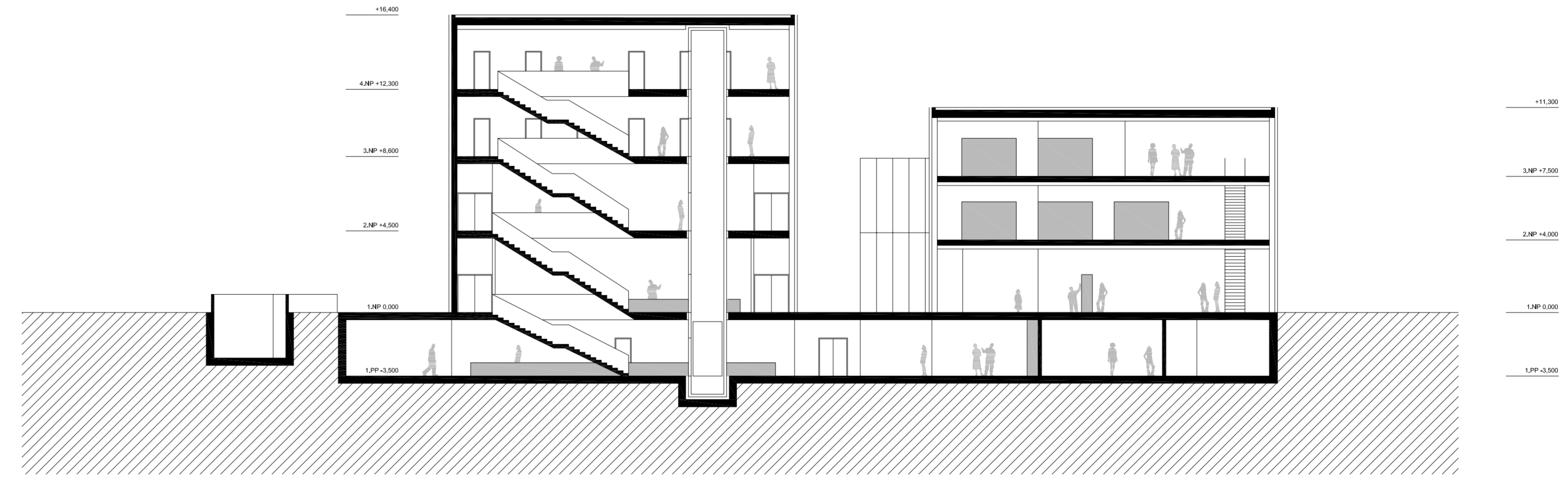
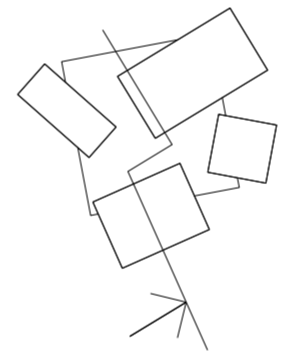


4.00	4.01	HALA	64.4 MF
4.00	4.02	SKLONOVNÉ ODDĚLENÍ	12.6 MF
4.00	4.03	REZEKTY	26.1 MF
4.04	4.04	ZÁSEDOVACÍ MÍSTNOST	12.6 MF
4.00	4.05	SPOLUŽITELNÁ KUCHA	12.6 MF
4.00	4.06	WC MUŽI	3.15 MF
4.00	4.07	WC ŽENY	3.15 MF
4.00	4.08	KUCHYŇKA	1.17 MF
4.00	4.09	SCHODIŠTE	10.8 MF
4.10	4.10	TECHNICKÉ DÍZERNÍ	102.8 MF
4.11	4.11	ATRIUM	100.8 MF



REZ A-A



REZ B-B

Víceúčelové kulturní centrum Rožnov pod Radhoštěm

Seznam příloh

1. situace	1:1000, 1:500
2. půdorys 1. pp a 1. np	1:200
3. půdorys 2. a 3. np	1:200
4. půdorys 4. np a řezy	1:200
5. pohledy	1:200
6. perspektivy etapa 1	
7. perspektivy etapa 1+2	
8. perspektivy interiéru	
9. CD	

Kuba & Pilař architekti s.r.o.
Kopečná 58
602 00 Brno
tel. 543215921
email: kuba@kuba-pilar.cz

Textová zpráva

Urbanistická koncepce

Zásadní otázkou, na kterou jsme hledali odpověď, byla volba hmotového řešení návrhu. Největší význam přitom přikládáme vhodnému **měřítku budovy** ve vztahu k místu a okolní zástavbě. Poměrně obsáhlý stavební program, požadované provozní propojení všech částí stavby a plánovaná etapizace výstavby pak vedou k příliš velké hmotě stavby, která působí v daném prostředí cize a neprostopně. To bylo důvodem proč jsme se rozhodli měřítko nadzemních objektů rozmělnit na čtyři hmoty, které vytvářejí volnou kompozici, v níž může objekt knihovny (2. etapa) chybět. Jednotlivé objekty se samostatnými vstupy – velký sál, malý sál, výstavní síň a knihovna - mohou fungovat zcela nezávisle na sobě, nebo naopak využívat propojení a společného zázemí pod úrovní terénu. Mezi objekty tak vzniká na úrovni terénu komorní prostor **náměstí s uličkami**, které v letním období slouží při kulturních akcích jako rozptylová plocha s letní kavárnou, kde mohou být instalovány sochy a objekty, nebo konány kulturní akce.

Architektonické řešení

Vzájemným pootočením hmot sálů a knihovny vzniká natolik zajímavý prostor, že je možno jednotlivé objekty pojednat stručně geometricky a velmi lapidárně. Jednotlivé objekty s odlišnou náplní jsou orientovány do středu náměstí a jejich hlavní prostory jsou situovány na úrovni terénu. Objekty jsou propojeny pod plochou náměstí společným foyer, kde jsou umístěny toalety, šatna, bar, přednáškový sál a prodejna. Foyer je prosvětleno otvory vertikálních komunikací. V návaznosti na sály jsou v suterénu umístěny šatny účinkujících, technické zázemí a zázemí knihovny.

Objekt velkého sálu je největší hmotou uskupení. Výška objektu je dána požadavkem na výšku provaziště. Ve vstupní části je objekt čtyřpodlažní – v přízemí předsálí, ve 2.np galerie sálu a ve 3. a 4. np jsou umístěny kancelářské provozy kulturního centra. Uvnitř hmoty je na úrovni 3.np atrium, do kterého jsou orientovány kanceláře a ubytovací pokoje.

Objekt malého sálu má dvě nadzemní podlaží – malý sál je na úrovni terénu, nad ním ve 2.np je umístěna klubovna s příslušenstvím. V suterénu je pod sálem zázemí šaten pro účinkující.

Objekt výstavního sálu je situován při ulici Bezručova a má jedno nadzemní podlaží. Prostor je galerií propojen do suterénu. Příslušenství sálu je umístěno v jeho zadní části.

Objekt knihovny je samostatnou stavební etapou, s ostatními prostory VKC je propojen na úrovni suterénu, kde je umístěna šatna návštěvníků, PC učebna, knihařská dílna, technické zázemí knihovny a sklad knih s kompaktními regály. Přednáškový sál je umístěn v prostoru společného foyer. Objekt má 3 nadzemní podlaží. Na úrovni 1.np je vstupní hala s centrálním výpůjčním pultem, čítárna a oddělení pro děti. Ve 2.np je umístěno oddělení pro dospělé s volným výběrem knih. Ve 3.np je situováno hudební oddělení, klidová studovna a kanceláře knihovníků.

Konstrukce a materiály

Z mnoha uvažovaných materiálových variant vnějšího opláštění fasád jsme zvolili korodovaný ocelový plech, který je dekorativně **perforován** otvory různých tvarů odlišně použitých na jednotlivých objektech (knihovna – trojhrany, výstavní síň – srdíčka, klubovna – kytičky, velký sál – kolečka). Tato dekorace zjemňuje ocelový povrch a hravě odkazuje na tradiční **zdobnost lidové architektury** Valašska. V prosklených částech fasád je perforace zahuštěna a umožňuje přirozené osvětlení a vizuální kontakt s okolím. Plocha náměstí mezi objekty je z hlazeného betonu, který časem získá rezavou patinu. Konstrukce suterénních prostor je provedena z monolitického vodostavebného betonu, nosnou konstrukci nadzemních částí staveb tvoří monolitický beton se zateplením z vnější strany konstrukce, případně kombinace monolitických stropních desek s cihelnými stěnami.

Dopravní řešení

Dopravní napojení a zásobování objektu je řešeno ze severní strany prostřednictvím stávající obslužné komunikace, na jižní straně areálu navrhujeme stávající komunikaci zrušit. Požadavky dopravy v klidu pro výstavbu kulturního centra a knihovny v Rožnově pod Radhoštěm jsou řešeny dle ČSN 73 6110 Projektování místních komunikací pro uvažovaný stupeň automobilizace 1 : 2,5, stavbu ve městě do 50 000 obyvatel s nízkou kvalitou obsluhy MHD (součinitel redukce počtu stání 1,0) a následující kapacity objektů:

a) kulturní centrum

- velký sál + malý sál	450 míst k sezení	113 stání
- kavárna cca	50 m ²	6 stání
- výstavní sál	200 m ²	4 stání
- ubytování účinkujících	4 lůžka	2 stání
- zaměstnanci	25 osob	6 stání

b) knihovna

- plocha pro veřejnost	1 100 m ²	55 stání
- přednáškový sál	70 míst k sezení	23 stání
- zaměstnanci	12 osob	3 stání

Celkový požadovaný počet stání pro kulturní centrum a knihovnu: 212 stání.

Při předpokladu současného provozu obou sálů je maximální současná potřebná kapacita parkovacích stání ve večerních hodinách 113 + 2 zaměstnanci = **115 stání**.

Vzhledem k potřebě zachování parkové zeleně v okolí navržené stavby, nepokládáme za vhodné veškeré potřeby parkovacích stání řešit na terénu. Proto navrhujeme větší část v počtu 51 parkovacích stání umístit na terén a část v počtu 34 parkovacích stání pod terénem. Zbývající potřeba 30 stání bude řešena ve večerních hodinách u polikliniky v blízkém okolí. Suterénní parking je navržen tak, aby jej bylo možno realizovat v **samostatné etapě výstavby**, případně nerealizovat vůbec, pokud by bylo možno v případě uvažované výstavby obchodního centra na protější straně ulice Bezručova využít částečně tato parkovací stání.

Technické sítě

Předběžně je uvažováno s napojením stavby na inženýrské sítě následujícím způsobem:

- vodovod - stavba bude připojena na veřejný vodovod DN 125 v ulici Bezručova. Vodovod DN 80, který se nachází na pozemku stavby, bude přeložen.
- kanalizace – předpokládá se připojení na kanalizaci v ulici Bezručova. Kanalizace DN 300, která prochází pozemkem stavby bude upravena aby nebyla v kolizi s plánovanou výstavbou.
- zásobování teplem – stavba bude napojena na teplovod nacházející se na pozemku stavby. Vzhledem ke zpracované energetické koncepci města se tudíž předpokládá napojení na toto centrální vytápění. Současně bude nutné stávající horkovod v úseku, který bude dotčený výstavbou, přeložit.
- plynovod – na pozemku se nachází NTL plynovod se stávající přípojkou pro kino. V dalších stupních projektu bude posouzeno, zda bude stávající přípojka využita i pro stavbu VKC.
- elektrický proud – stavba bude připojena způsobem, který bude dohodnut se správcem sítě – ČEZ Distribuce, a.s. Zároveň budou přeloženy, či upraveny stávající sítě, které pozemkem stavby procházejí a budou dotčeny plánovanou stavbou.
- slaboproudé sítě na SLP sítě (telefon, internet) bude provedeno připojení podle požadavků investora. V blízkosti se nachází zemní kabel Telefonica O2.

Etapizace výstavby

Vzhledem k charakteru zvoleného hmotového řešení stavby, je možné rozdělit stavbu na dvě etapy jak je navrženo, eventuelně analogicky na tři nebo čtyři etapy podle potřeby investora. Samostatnou částí je suterénní parking, který může a nemusí být realizován.